



**İSTANBUL MEDENİYET
ÜNİVERSİTESİ**



2021 YILI PERFORMANS PROGRAMI



Üniversitemize tahsis edilen kaynakların etkili, ekonomik ve verimli kullanımı ile mali saydamlık ve hesap verilebilirlik ilkelerine de büyük önem vermektedir. Bu amaca yönelik olarak mali yönetim sistemine dâhil edilen performans esaslı bütçeleme'nin temel unsurları stratejik plan, performans programı ve faaliyet raporudur. Stratejik plan ve performans programı vasıtasıyla Üniversitemizin temel politika hedefleri ile bunların kaynak ihtiyaçları arasında bağlantı kurulmakta; söz konusu belgelerde öngörülen hedeflere ilişkin gerçekleştirmeler ise faaliyet raporu aracılığıyla kamuoyuna açıklanmaktadır.

5018 sayılı Kamu Mali Yönetimi Kontrol Kanunu, Kamu İdarelerince Hazırlanacak Performans Programları Hakkında Yönetmelik ile Performans Programı Hazırlama Rehberi çerçevesinde hazırlanan ve program dönemine ilişkin öncelikli stratejik amaç ve hedeflerin, performans hedeflerinin, bu hedeflere ulaşmak için yürütülecek faaliyetlerin, bunların kaynak ihtiyacının ve performans göstergelerinin belirtildiği Üniversitemiz 2021 Yılı Performans Programı ekte sunulmuştur.

Saygılarımla,

Prof. Dr. Gülfettin ÇELİK
Rektör

İÇİNDEKİLER

I – GENEL BİLGİLER	1 – 12
A- Yetki, Görev ve Sorumluluklar	1 – 8
B- Teşkilat Yapısı	9
C- Fiziksel Kaynaklar	10 – 11
D- İnsan Kaynakları	12
E- Diğer Hususlar	12
II – PERFORMANS BİLGİLERİ	13 – 71
A- Temel Politika ve Öncelikler	13 - 15
B- Amaç ve Hedefler	15 – 19
C- Performans Hedef ve Göstergeleri ile Faaliyetler	20 – 62
D- Faaliyetler Düzeyinde Performans Programı Maliyeti.....	63 – 64
E- Ekonomik Sınıflandırma Düzeyinde İdare Performans Programı Maliyeti	65 - 66
F- Diğer Hususlar	67 - 71

I- GENEL BİLGİLER

A. YETKİ, GÖREV VE SORUMLULUKLAR

2547 sayılı Yükseköğretim Kanununun 12.maddesine göre Üniversitemiz görevleri şunlardır;

YÜKSEKÖĞRETİM KURUMLARININ GÖREVLERİ:

a) Çağdaş uygarlık ve eğitim-öğretim esaslarına dayanan bir düzen içinde, toplumun ihtiyaçları ve kalkınma planları ilke ve hedeflerine uygun ve ortaöğretime dayalı çeşitli düzeylerde eğitim - öğretim, bilimsel araştırma, yayım ve danışmanlık yapmak,

b) Kendi ihtisas gücü maddi kaynaklarını rasyonel, verimli ve ekonomik şekilde kullanarak, milli eğitim politikası ve kalkınma planları ilke ve hedefleri ile Yükseköğretim Kurulu tarafından yapılan plan ve programlar doğrultusunda, ülkenin ihtiyacı olan dallarda ve sayıda insan gücü yetiştirmek,

c) Türk toplumunun yaşam düzeyini yükseltici ve kamuoyunu aydınlatıcı bilim verilerini söz, yazı ve diğer araçlarla yaymak,

d) Örgün, yaygın, sürekli ve açık eğitim yoluyla toplumun özellikle sanayileşme ve tarımda modernleşme alanlarında eğitilmesini sağlamak,

e) Ülkenin bilimsel, kültürel, sosyal ve ekonomik yönlerde ilerlemesini ve gelişmesini ilgilendiren sorunlarını, diğer kuruluşlarla işbirliği yaparak, kamu kuruluşlarına önerilerde bulunmak suretiyle öğretim ve araştırma konusu yapmak, sonuçlarını toplumun yararına sunmak ve kamu kuruluşlarınca istenecek inceleme ve araştırmaları sonuçlandırarak düşüncelerini ve önerilerini bildirmek,

f) Eğitim-öğretim seferberliği için de örgün, yaygın, sürekli ve açık eğitim hizmetini üstlenen kurumlara katkıda bulunacak önlemleri almak,

g) Yörelerindeki tarım ve sanayinin gelişmesine ve ihtiyaçlarına uygun meslek elemanlarının yetişmesine ve bilgilerinin gelişmesine katkıda bulunmak, sanayi, tarım ve sağlık hizmetleri ile diğer hizmetleri ile hizmetlerde modernleşmeyi, üretimde artışı sağlayacak çalışma ve programlar yapmak, uygulamak ve yapılanlara katılmak, bununla ilgili kurumlarla işbirliği yapmak ve çevre sorunlarına çözüm getirici önerilerde bulunmak,

h) Eğitim teknolojisini üretmek, geliştirmek, kullanmak, yaygınlaştırmak,

ı) Yükseköğretimin uygulamalı yapılmasına ait eğitim-öğretim esaslarını geliştirmek, döner sermaye işletmelerini kurmak, verimli çalıştırmak ve bu faaliyetlerin geliştirilmesine ilişkin gerekli düzenlemeleri yapmaktır.

2547 sayılı Yükseköğretim Kanununa göre Üniversitemiz üst yönetim görev, yetki ve sorumlulukları şunlardır,

ÜNİVERSİTE ORGANLARI

Rektör: Madde

13-

a) Devlet üniversitelerinde rektör, profesör akademik unvanına sahip kişiler arasından görevdeki rektörün çağrısı ile toplanacak üniversite öğretim üyeleri tarafından seçilecek adaylar arasından Cumhurbaşkanınca atanır. Rektörün süresi 4 yıldır. Süresi sona erenler aynı yöntemle yeniden atanabilirler. Ancak iki dönemden fazla rektörlük yapılamaz. Rektör, üniversite veya yüksek teknoloji enstitüsü tüzel kişiliğini temsil eder. Rektör adayı seçimleri gizli oyla yapılır. Oy veren her öğretim üyesi oy pusulasına yalnız bir isim yazabilir. Birinci toplantıda öğretim üyelerinin en az yarısının hazır bulunması şarttır. Bu sağlanmadığı takdirde toplantı 48 saat ertelenir ve nisap aranmaksızın seçime geçilir. Bu toplantıda en çok oy alan 6 kişi aday olarak seçilmiş sayılır, bunlardan Yükseköğretim Kurulu'nun seçeceği üç kişi atanmak üzere Cumhurbaşkanına sunulur. Vakıflarca kurulan üniversitelerde rektör adaylarının seçimi ve rektörün atanması ilgili mütevelli heyet tarafından yapılır.

Rektörlerin yaş haddi 67 yaştır. Ancak rektör olarak atanmış olanlara görev süreleri bitinceye kadar yaş haddi aranmaz.

Rektör, çalışmalarında kendisine yardım etmek üzere, üniversitesinin aylıklı profesörleri arasından en çok üç kişiyi rektör yardımcısı olarak seçer.

Ancak, merkezi açık öğretim yapmakla görevli üniversitelerde, gerekli hallerde rektör tarafından beş rektör yardımcısı seçilebilir.

Rektör yardımcıları, rektör tarafından beş yıl için atanır.

Rektör, görevi başında olmadığı zaman yardımcılarında birisini yerine vekil bırakır. Rektör görevi başından iki haftadan fazla uzaklaştığında Yükseköğretim Kuruluna bilgi verir. Göreve vekâlet altı aydan fazla sürerse yeni bir rektör atanır.

b) Görev, Yetki ve Sorumlulukları:

(1) Üniversite kurullarına başkanlık etmek, yükseköğretim üst kuruluşlarının kararlarını uygulamak, üniversite kurullarının önerilerini inceleyerek karara bağlamak ve üniversiteye bağlı kuruluşlar arasında düzenli çalışmayı sağlamak,

(2) Her eğitim-öğretim yılı sonunda ve gerektiğinde üniversitesinin eğitim-öğretim, bilimsel araştırma ve yayım faaliyetleri hakkında Üniversitelerarası Kurula bilgi vermek,

(3) Üniversitenin yatırım programlarını, bütçesini ve kadro ihtiyaçlarını, bağlı

birimlerinin ve üniversite yönetim kurulu ile senatonun görüş ve önerilerini aldıktan sonra hazırlamak ve Yükseköğretim Kuruluna sunmak,

(4) Gerekli gördüğü hallerde üniversiteyi oluşturan kuruluş ve birimlerde görevli öğretim elemanlarının ve diğer personelin görev yerlerini değiştirmek veya bunlara yeni görevler vermek,

(5) Üniversitenin birimleri ve her düzeydeki personeli üzerinde genel gözetim ve denetim görevini yapmak,

(6) Bu kanun ile kendisine verilen diğer görevleri yapmaktır.

Üniversitenin ve bağlı birimlerin öğretim kapasitesinin rasyonel bir şekilde kullanılmasında ve geliştirilmesinde, öğrencilere gerekli sosyal hizmetlerin sağlanmasında, gerektiği zaman güvenlik önlemlerinin alınmasında, eğitim - öğretim, bilimsel araştırma ve yayım faaliyetlerinin devlet kalkınma plan, ilke ve hedefleri doğrultusunda planlanıp yürütülmesinde, bilimsel ve idari gözetim ve denetimin yapılmasında ve bu görevlerin alt birimlere aktarılmasında, takip ve kontrol edilmesinde ve sonuçlarının alınmasında birinci derecede yetkili ve sorumludur.

Senato: Madde

14-

a) Kuruluş ve İşlevişi:

Senato, rektörün başkanlığında, rektör yardımcıları, dekanlar ve her fakülteden fakülte kurullarınca üç yıl için seçilecek birer öğretim üyesi ile rektörlüğe bağlı enstitü ve yüksekokul müdürlerinden teşekkül eder. Senato, her eğitim-öğretim yılı başında ve sonunda olmak üzere yılda en az iki defa toplanır.

Rektör gerekli gördüğü hallerde senatoyu toplantıya çağırır.

b) Görevleri:

Senato, Üniversitenin akademik organı olup aşağıdaki görevleri yapar:

(1) Üniversitenin eğitim-öğretim, bilimsel araştırma ve yayım faaliyetlerinin esasları hakkında karar almak,

(2) Üniversitenin bütününe ilgilendiren kanun ve yönetmelik taslaklarını hazırlamak veya görüş bildirmek,

(3) Rektörün onayından sonra Resmi Gazete'de yayımlanarak yürürlüğe girecek olan üniversite veya üniversitenin birimleri ile ilgili yönetmelikleri hazırlamak,

(4) Üniversitenin yıllık eğitim - öğretim programını ve takvimini inceleyerek karar bağlamak,

(5) Bir sınava bağlı olmayan fahri akademik unvanlar vermek ve fakülte kurumlarının

bu konudaki önerilerini karara bağlamak,

(6) Fakülte kurulları ile rektörlüğe bağlı enstitü ve yüksekokul kurullarının kararlarına yapılacak itirazları inceleyerek karara bağlamak,

(7) Üniversite yönetim kuruluna üye seçmek,

(8) Bu kanunla kendisine verilen diğer görevleri yapmaktır.

ÜNİVERSİTE YÖNETİM KURULU:

Madde 15-

a) Kuruluş ve İşlevişi:

Üniversite yönetim kurulu; rektörün başkanlığında dekanlardan, üniversiteye bağlı değişik öğretim birim ve alanlarını temsil edecek şekilde senatoca dört yıl için seçilecek üç profesörden oluşur.

Rektör gerektiğinde yönetim kurulunu toplantıya çağırır.

Rektör yardımcıları oy hakkı olmaksızın yönetim kurulu toplantılarına katılabilirler.

b) Görevleri:

Üniversite yönetim kurulu idari faaliyetlerde rektöre yardımcı bir organ olup aşağıdaki görevleri yapar.

(1) Yükseköğretim üst kuruluşları ile senato kararlarının uygulanmasında belirlenen plan ve programlar doğrultusunda rektöre yardım etmek,

(2) Faaliyet plan ve programlarının uygulanmasını sağlamak; üniversiteye bağlı birimlerin önerilerini dikkate alarak yatırım programını, bütçe tasarısı taslağını incelemek ve kendi önerileri ile birlikte rektörlüğe sunmak,

(3) Üniversite yönetimi ile ilgili Rektörün getireceği konularda karar almak,

(4) Fakülte, enstitü ve yüksekokul yönetim kurullarının kararlarına yapılacak itirazları inceleyerek kesin karara bağlamak

(5) Bu kanun ile verilen diğer görevleri yapmaktır.

FAKÜLTE ORGANLARI

Dekan:

Madde 16-

a) Atanması:

Fakültenin ve birimlerinin temsilcisi olan dekan, rektörün önereceği, üniversite içinde veya dışında üç profesör arasından Yükseköğretim Kurulunca üç yıl süre ile seçilir ve

normal usul ile atanır. Süresi biten dekan yeniden atanabilir.

Dekan kendisine çalışmalarında yardımcı olmak üzere fakültenin aylıklı öğretim üyeleri arasından en çok iki kişiyi dekan yardımcısı olarak seçer.

Ancak merkezi açık öğretim yapmakla görevli üniversitelerde, gerekli hallerde açık öğretim yapmakla görevli fakültenin dekanı tarafından dört dekan yardımcısı seçilebilir.

Dekan yardımcıları, dekanca en çok üç yıl için atanır.

Dekana, görevi başında olmadığı zaman yardımcılarından biri vekâlet eder. Göreve vekâlet altı aydan fazla sürerse yeni bir dekan atanır.

b) Görev, Yetki ve Sorumlulukları:

(1) Fakülte kurullarına başkanlık etmek, fakülte kurullarının kararlarını uygulamak ve fakülte birimleri arasında düzenli çalışmayı sağlamak,

(2) Her öğretim yılı sonunda ve istendiğinde fakültenin genel durumu ve işleyişi hakkında rektöre rapor vermek,

(3) Fakültenin ödenek ve kadro ihtiyaçlarını gerekçesi ile birlikte rektörlüğe bildirmek, fakülte bütçesi ile ilgili fakülte yönetim kurulunun da görüşünü aldıktan sonra rektörlüğe sunmak,

(4) Fakültenin birimleri ve her düzeydeki personel üzerinde genel gözetim ve denetim görevini yapmak,

(5) Bu kanun ile kendisine verilen diğer görevleri yapmaktır.

Fakültenin ve bağlı birimlerinin öğretim kapasitesinin rasyonel bir şekilde kullanılmasında ve geliştirilmesinde gerektiği zaman güvenlik önlemlerinin alınmasında, öğrencilerin gerekli sosyal hizmetlerinin sağlanmasında, eğitim-öğretim bilimsel araştırma ve yayım faaliyetlerinin düzenli bir şekilde yürütülmesinde, bütün faaliyetlerin gözetim ve denetiminin yapılmasında, takip ve kontrol edilmesinde ve sonuçlarının alınmasında rektöre karşı birinci derecede sorumludur.

FAKÜLTE KURULU:

Madde 17-

a) Kuruluş ve İşleyişi:

Fakülte kurulu, dekanın başkanlığında fakülteye bağlı bölümlerin başkanları ile varsa fakülteye bağlı enstitü ve yükseköğretim müdürlerinden ve üç yıl için fakülte'deki profesörlerin kendi aralarından seçecekleri üç, doçentlerin kendi aralarından seçecekleri iki, doktor öğretim üyelerinin kendi aralarından seçecekleri bir öğretim üyesinden oluşur. Fakülte kurulu normal olarak her

yarıyıl başında ve sonunda toplanır.

b) Görevleri:

Fakülte kurulu akademik bir organ olup aşağıdaki görevleri yapar.

- (1) Fakültenin, eğitim-öğretim, bilimsel araştırma ve yayım faaliyetleri ve bu faaliyetlerle ilgili esasları, plan, program ve eğitim-öğretim takvimini kararlaştırmak,
- (2) Fakülte yönetim kuruluna üye seçmek,
- (3) Bu kanunla verilen diğer görevleri yapmaktır.

FAKÜLTE YÖNETİM KURULU

Madde 18-

a) Kuruluş ve İşleyişi:

Fakülte yönetim kurulu, dekanın başkanlığında fakülte kurulunun üç yıl için seçeceği üç profesör, iki doçent ve bir doktor öğretim üyesinden oluşur.

Fakülte yönetim kurulu dekanın çağrısı üzerine toplanır.

Yönetim kurulu gerekli gördüğü hallerde geçici çalışma grupları, eğitim-öğretim koordinatörlükleri kurabilir ve bunların görevlerini düzenler.

b) Görevleri:

Fakülte yönetim kurulu, idari faaliyetlerde dekana yardımcı bir organ olup aşağıdaki görevleri yapar:

- (1) Fakülte kurulunun kararları ile tespit ettiği esasların uygulanmasında dekana yardım etmek,
- (2) Fakültenin eğitim-öğretim, plan ve programları ile takviminin uygulanmasını sağlamak,
- (3) Fakültenin yatırım, program ve bütçe tasarısını hazırlamak,
- (4) Dekanın fakülte yönetimi ile ilgili getireceği bütün işlerde karar almak,
- (5) Öğrencilerin kabulü, ders intibakları ve çıkarılmaları ile eğitim - öğretim ve sınavlara ait işlemleri hakkında karar vermek,
- (6) Bu kanunla verilen diğer görevleri yapmaktır.

ENSTİTÜLER

Organlar

Madde 19-

a) Enstitünün organları, enstitü müdürü, enstitü kurulu ve enstitü yönetim kuruludur.

b) Enstitü müdürü, üç yıl için ilgili fakülte dekanının önerisi üzerine rektör tarafından atanır. Rektörlüğe bağlı enstitüler bu atama doğrudan rektör tarafından yapılır. Süresi biten müdür tekrar atanabilir.

Müdürün, enstitüde görevli aylıklı öğretim elemanları arasından üç yıl için atayacağı en çok iki yardımcı bulunur.

Müdüre vekâlet etme veya müdürlüğün boşalması hallerinde yapılacak işlem, dekanlarda olduğu gibidir.

Enstitü müdürü, bu kanun ile dekanlara verilmiş olan görevleri enstitü bakımından yerine getirir.

c) Enstitü Kurulu müdürün başkanlığında, müdür yardımcıları ve enstitüyü oluşturan ana bilim dalı başkanlarından oluşur.

d) Enstitü yönetim kurulu, müdürün başkanlığında, müdür yardımcıları, müdürece gösterilecek altı aday arasından enstitü kurulu tarafından üç yıl için seçilecek üç öğretim üyesinden oluşur.

e) Enstitü Kurulu ve enstitü yönetim kurulu, bu kanunla fakülte kurulu ve fakülte kuruluna verilmiş görevleri enstitü bakımından yerine getirirler.

YÜKSEKOKULLAR

Organlar

Madde 20 –

a) Yüksekokulların organları, yüksekokul müdürü, yüksekokul kurulu ve yüksekokul yönetim kuruludur.

b) Yüksekokul müdürü, üç yıl için ilgili fakülte dekanının önerisi üzerine rektör tarafından atanır. Rektörlüğe bağlı yüksekokullarda bu atama doğrudan rektör tarafından yapılır. Süresi biten müdür tekrar atanabilir.

Müdürün okulda görevli aylıklı öğretim elemanları arasından üç yıl için atayacağı en çok iki yardımcısı bulunur. Müdüre vekâlet etme veya müdürlüğün boşalması hallerinde yapılacak işlem, dekanlarda olduğu gibidir.

Yüksekokul müdürü, bu kanun ile dekanlara verilmiş olan görevleri yüksekokul bakımından yerine getirir.

c) Yüksekokul Kurulu, müdürün başkanlığında, müdür yardımcıları ve okulu oluşturan

bölüm veya ana bilim dalı başkanlarından oluşur.

d) Yüksekokul yönetim kurulu; müdürün başkanlığında, müdür yardımcıları ile müdürce gösterilecek altı aday arasından yüksekokul kurulu tarafından üç yıl için seçilecek üç öğretim üyesinden oluşur.

e) Yüksekokul Kurulu ve yüksekokul yönetim kurulu, bu kanunla fakülte kurulu ve fakülte yönetim kuruluna verilmiş görevleri yüksekokul bakımından yerine getirirler.

Bölüm:

Madde 21 – Bir fakülte ya da yüksekokulda, aynı veya benzer nitelikte eğitim - öğretim yapan birden fazla bölüm bulunamaz.

Bölüm, bölüm başkanı tarafından yönetilir.

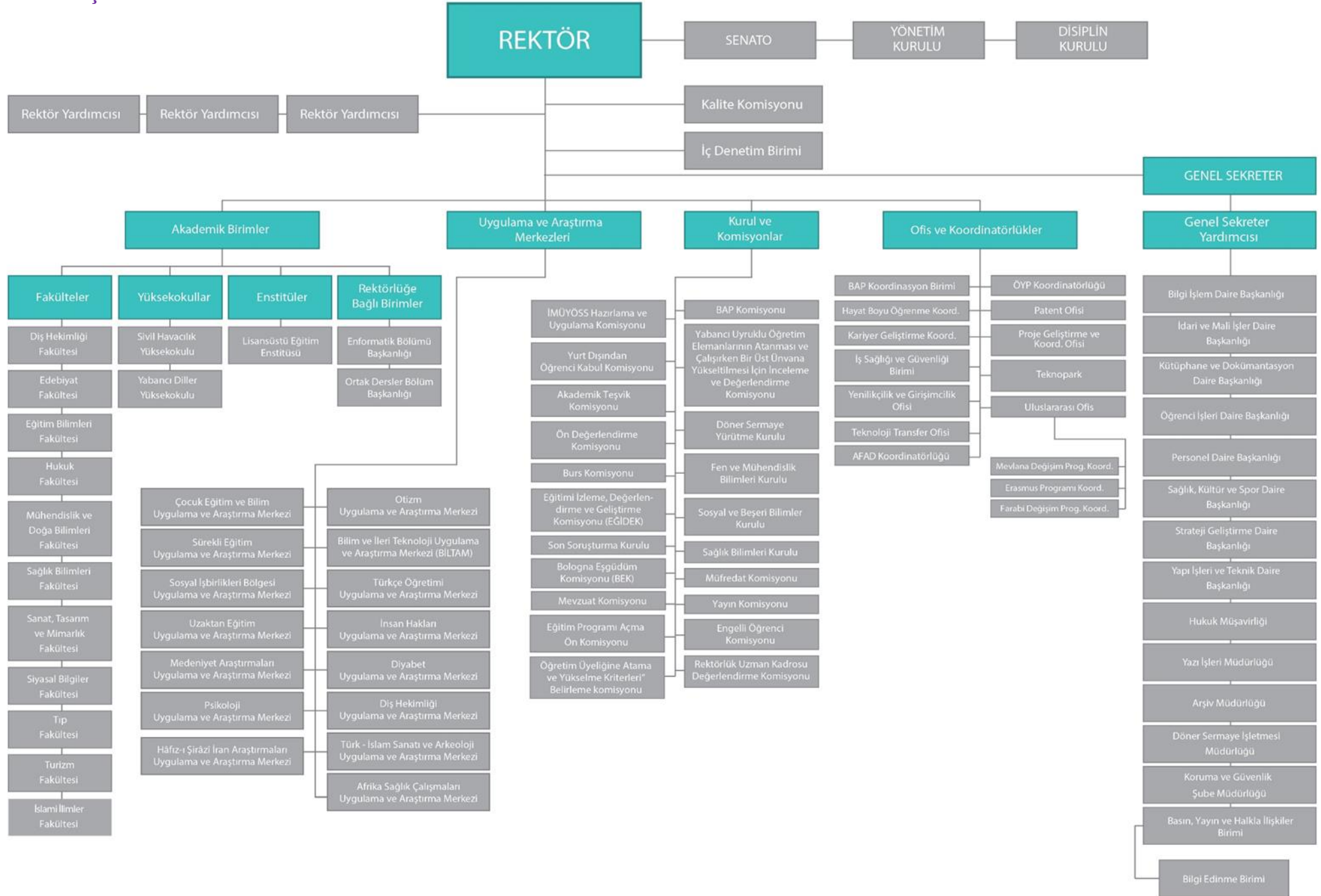
Bölüm başkanı; bölümün aylıklı profesörleri, bulunmadığı takdirde doçentleri, doçent de bulunmadığı takdirde doktor öğretim üyeleri arasından fakültelerde dekanca, fakülteye bağlı yüksekokullarda müdürün önerisi üzerine dekanca, rektörlüğe bağlı yüksekokullarda müdürün önerisi üzerine rektörce üç yıl için atanır. Süresi biten başkan tekrar atanabilir

Bölüm başkanı, görevi başında bulunamayacağı süreler için öğretim üyelerinden birini vekil olarak bırakır.

Herhangi bir nedenle altı aydan fazla ayrılmalarda, kalan süreyi tamamlamak üzere aynı yöntemle yeni bir bölüm başkanı atanır.

Bölüm başkanı, bölümün her düzeyde eğitim - öğretim ve araştırmalarından ve bölüme ait her türlü faaliyetin düzenli ve verimli bir şekilde yürütülmesinden sorumludur.

B. TEŞKİLAT YAPISI



C. FİZİKSEL KAYNAKLAR

Fiziksel Yapı

Üniversitemiz Taşınmazlarının Dağılımı (Binalar)

Yerleşke Adı	Mülkiyet Durumuna Göre Taşınmaz Alanı (m ²)		Toplam (m ²)	Açıklama
	Üniversite	Diğer		
Rektörlük Binası (R Blok)	x	-	3.300	-
Geçici Kampüs Binası (A, B ve C Bloklar)	x	-	10.625	-
Geçici Merkezi Derslik (D Blok)	x	-	3.141	-
Bilim ve İleri Teknoloji Uygulama ve Araştırma Merkezi	x	-	22 024,55	-
Fen Fakültesi Lab. (M Blok)	x	-	800	-
Mühendislik Lab. (L Blok)	x	-	150	-
N-K Blok	x	-	6.374	-
Prefabrik Yemekhane ve Ofis Binaları (G, F ve H Bloklar)	x	-	2.500	-
E Blok	x	-	680	-
Depo Binası	x	-	1.930	-
Kütüphane	x	-	300	-
Altunizade Binası	-	x	700	Tahsisli
Kadıköy (Depo)	-	x	1.567	Tahsisli
Akfırat Binası	-	x	6.350	Tahsisli
Kartal-Cevizli	-	x	10.859,12	Tahsisli
Kartal-Soğanlı (Yurt)	-	x	3.187,95	Tahsisli
Tuzla-Orhanlı	-	x	23.250	Tahsisli
Spor Tesisleri	x	-	135,02	-
Pendik (Rektör Konutu)	-	x	-	Tahsisli
TOPLAM	-	-	97.573,64	-

Üniversitemiz Taşınmazlarının Dağılımı (Arsalar)

Mekan	Mülk	Tahsis	Toplam (m ²)
Göztepe Güney (Kadıköy)	İMÜ	-	Açık Alan: 86.775,19 m ² Kapalı Alan: 13.925 m ²
Göztepe Kuzey (Üsküdar)	İMÜ	-	Açık Alan: 134.605,49 m ² Kapalı Alan: 37.599,55 m ²
Kadıköy (Depo)	İMÜ	-	Açık Alan: 10.440,34 m ² Kapalı Alan: 1.567 m ²
Kartal-Cevizli	-	Hazine ve Maliye Bakanlığı	Açık Alan: 2.374,68 m ² Kapalı Al.: 10.859,12 m ²
Kartal-Soğanlı (Yurt)	-	Hazine ve Maliye Bakanlığı	Açık Alan: 692,72 m ² Kapalı Al.: 3.187,97 m ²
Tuzla-Orhanlı	-	Hazine ve Maliye Bakanlığı (Kapalı alan ruhsat projesi toplam alandır. İnşaatı biten kısmı 1/3 kadardır.)	Açık Alan: 106.810,61 m ² Kapalı Alan: 23.250 m ²
Tuzla-Akfirat	-	Hazine ve Maliye Bakanlığı	Açık Alan: 89.199,2 m ² Kapalı Alan: 6.350 m ²
Açık Spor Alanları	İMÜ	Açık alanlar Güney Yerleşke alanına dahildir.	Açık Alan: 6.615 m ² Kapalı Alan: 135,02 m ²
Pendik	-	Hazine ve Maliye Bakanlığı (Hazine mülkü üzerinde muhtesat 3. şahsa ait/Davalı)	Açık Alan: 42.808,04 m ² Kapalı Alan:-
Altunizade	-	İstanbul Büyükşehir Belediyesi	Açık Alan: - Kapalı Alan: 700 m ²
TOPLAM			Toplam Açık Alan: 480.321,27 m² Toplam Kapalı Alan: 97.573,64 m²

Bilgi ve Teknolojik Kaynaklar

Yazılımlar

Cumhurbaşkanlığı mevzuat bilgi sistemi ile Resmi Gazete bilgi sistemi,
Elektronik Kamu Alımları Platformu, “EKAP”
Yükseköğretim Bilgi Sistemi, “YÖKSİS”
Hazine ve Maliye Bakanlığı Muhasebat ve Mali Kontrol Genel Müdürlüğünce geliştirilen muhasebe kayıt ve işlemlerinin yapıldığı Bütünleşik Kamu Mali Yönetim Bilgi Sistemi (BKMYBS),
Cumhurbaşkanlığı Strateji ve Bütçe Başkanlığı tarafından Üniversite bütçesinin ödenek teklif aşamasından harcama aşamasına kadar yürütülen e-bütçe sistemi, Kamu Yatırımları Proje Bilgi Sistemi (KA-YA), Araştırma Altyapıları Proje Bilgi Sistemi,
Kütüphane YORDAM İletişim Sistemi,
İstanbul Valiliği İl Yatırım Proje Yönetim Sistemi,
AVES, BAPSİS, Öğrenci Bilgi Sistemi, Kütüphane YORDAM İletişim Sistemi, Elektronik Belge ve Arşiv Sistemi, Personel Bilgi Sistemi, AMP, Daimi İşçi Programı, İş Sağlığı ve Güvenliği Programı, Yemekhane ve Turnike Geçiş Sistemi, Tıp Fakültesi Yazılımı, Kamera Kayıt ve İzleme Yazılımları,

D- İNSAN KAYNAKLARI

Akademik ve İdari Personel

Unvan	Kadroların Doluluk Oranına Göre		
	Dolu	Boş	Toplam
Profesör	134	253	387
Doçent	86	198	284
Dr. Öğr. Üyesi	215	21	236
Öğretim Görevlisi	82	181	263
Araştırma Görevlisi	284	39	323
Sözleşmeli Akademik Personel	3	0	3
Yabancı Uyruklu Akademik Personel	2	0	2
İdari Personel	152	752	904
Şahsa Bağlı Kadro	19	26	45
İşçi	128	0	128
TOPLAM	1.105	1.470	2.575

E- DİĞER HUSUSLAR

Öğrenci Sayıları

Üniversite Adı	2016-2017			2017-2018			2018-2019			2019-2020			2020-2021		
	Erkek	Kadın	Toplam	Erkek	Kadın	Toplam	Erkek	Kadın	Toplam	Erkek	Kadın	Toplam	Erkek	Kadın	Toplam
Lisans	1077	1298	2.375	1561	2042	3.603	2.580	3.304	5.884	3.500	4.588	8.088	3.437	4.597	8.034
Yüksek Lisans	1229	391	1.620	1045	401	1.446	860	492	1.352	738	581	1.319	735	455	1.190
Doktora	103	61	164	148	104	252	172	146	318	224	201	425	228	204	432
TOPLAM	2.409	1.750	4.159	2.754	2.547	5.301	3.612	3.942	7.554	4.462	5.370	9.832	4.400	5.256	9.656

II- PERFORMANS BİLGİLERİ

A. TEMEL POLİTİKA VE ÖNCELİKLER

Üst Politika Belgesi	İlgili Bölüm/Referans	Verilen Görev/İhtiyaçlar
11. Kalkınma Planı	37 numaralı politika paragrafi	Üniversitelerin, üretilen bilginin değere dönüştürülmesi sürecinde aktif rol aldığı, sanayi ve kamuyla yakın işbirliği içerisinde olduğu girişimci üniversite modeline doğru bir geçiş yaşanmaktadır..
11. Kalkınma Planı	150 numaralı politika paragrafi	Onuncu Kalkınma Planı döneminde eğitimde beşeri ve fiziki altyapı iyileştirilmiş, öğretmen sayıları artırılmış, başta kız çocukları ve dezavantajlı öğrenciler olmak üzere eğitimin tüm kademelerinde okullaşma oranlarında artış sağlanmış ve derslik başına düşen öğrenci sayısı önemli ölçüde azaltılmıştır. Derslik başına öğrenci sayısı 30'un üzerinde olan il sayısı 2013 yılında 15 iken 2018 yılında bu rakam 6'ya düşmüştür. Öte yandan özel öğretim payının artırılması amacıyla da eğitim desteğine devam edilmiştir. Tüm kademeler itibarıyla eğitime erişimde yaşanan gelişmelere karşılık okul öncesi eğitimde erişimin artırılması, ortaöğretimde okul terklerinin azaltılması ihtiyacı önemini korumaktadır. Plan döneminde yükseköğretimde erişim ve altyapı ihtiyaçlarının karşılanmasında önemli ilerleme kaydedilmiş, idari ve mali açıdan özerk Yükseköğretim Kalite Kurulu kurulmuştur. Yükseköğretimde uluslararasılaşma çabaları sonucunda Türkiye'deki uluslararası öğrenci sayısı 2015 yılında 73 binden 2018 yılında 148 bine ulaşmıştır. Öte yandan, yükseköğretim kontenjanlarının arz-talep dengesi ve eğitim-istihdam bağlantısını dikkate alarak belirlenmesi, yükseköğretim sisteminin uluslararası rekabet gücünün artırılması ve hesap verebilirliğinin geliştirilmesi ihtiyacı sürmektedir.
11. Kalkınma Planı	251.1 numaralı politika paragrafi	İlk, orta ve yükseköğretim kurumlarında finansal okuryazarlık eğitimi yaygınlaştırılacak, söz konusu eğitimin, yaygın eğitim kapsamında yetişkinlere de verilmesi sağlanacaktır.
11. Kalkınma Planı	322 numaralı politika paragrafi	Sanayi ve teknoloji bölgelerinde (OSB, KSS, Endüstri Bölgeleri, Teknoloji Geliştirme Bölgeleri, Serbest Bölgeler) sunulan hizmetler geliştirilecek, bu bölgelerin sanayinin rekabetçiliğine ve verimliliğine daha etkin katkı vermesi sağlanacaktır.
11. Kalkınma Planı	331.6 numaralı politika paragrafi	Sanayinin ihtiyaç duyduğu işgücü profili belirlenecek, bu ihtiyaca dönük mesleki ve teknik eğitim ortaöğretim, fen liseleri ve yükseköğretim kurumlarının öğretim programları güncellenecektir.
11. Kalkınma Planı	332 numaralı politika paragrafi	Öncelikli sektörlerde mevcut işgücünün niteliği artırılacak, bu sektörlerde çalışabilir nitelikte insan kaynağı yetiştirilmesine öncelik verilecektir.
11. Kalkınma Planı	332.3 numaralı politika paragrafi	Öncelikli sektörlerde ihtiyaç duyulan alanlarda sanayi kesimince proje havuzu oluşturulacak, Yükseköğretim Kurulu Başkanlığının (YÖK) oluşturduğu standartlar çerçevesinde bu havuzdan doktora ve yüksek lisans tez konusu seçilmesi halinde öğrenci ve tez danışmanları ilgili meslek kuruluşları ile firmaların katkısıyla desteklenecektir.
11. Kalkınma Planı	349 numaralı politika paragrafi	Özel sektörde araştırmacı insan gücünün sayısı ve niteliği artırılabilecektir.
11. Kalkınma Planı	350 numaralı politika paragrafi	Üniversiteler, araştırma altyapıları ve özel sektör arasında işbirlikleri ile bilgi ve teknoloji transferinin artırılmasına yönelik destek mekanizmaları uygulanacak ve arayüz yapıların kurumsal kapasiteleri geliştirilerek etkinliği artırılabilecektir.
11. Kalkınma Planı	350.7 numaralı politika paragrafi	Yükseköğretim kurumları adına tescil edilmiş fikri hakların farklı statüdeki TTO'lar aracılığıyla ticarileştirilmesi, elde edilen gelirin üniversiteye dönüşü ve buluş sahibine ödeme yapılabilmesi ve TTO'ların finansal sürdürülebilirliğinin sağlanması konularında mevzuatta iyileştirmeler yapılacaktır.
11. Kalkınma Planı	350.9 numaralı politika paragrafi	Akademik teşvik sistemi, bilgi ve teknoloji transfer faaliyetlerini dikkate alan kriterler ilave edilerek yapılandırılacaktır.

11. Kalkınma Planı	358 numaralı politika paragrafi	Kritik teknolojilerde özel sektörün kapasitesi geliştirilecektir.
11. Kalkınma Planı	363 numaralı politika paragrafi	İlaç ve tıbbi cihaz sanayiinde TÜSEB yetkinlikleri artırılarak Ar-Ge, üretim ve eğitim faaliyetleri yanında Start-Up'ları fonlayacak, simülasyon merkezleri oluşturacak, gerektiğinde şirket yapısıyla diğer şirketlerle ortaklıklara girecek, sağlık vadisi ve sağlık teknolojileri geliştirme bölgesi oluşturmada liderlik yapacak ve ihracat odaklı daha yüksek katma değerli ürünler geliştirilmesini sağlayacaktır.
11. Kalkınma Planı	363.5 numaralı politika paragrafi	Başta üniversitelerdeki araştırmacılara yönelik olmak üzere ilgililere ticarileşme sürecinin hızlandırılması için teşvik ve fikri mülkiyet hakları gibi konularda bilgilendirme programları düzenlenecektir.
11. Kalkınma Planı	440 numaralı politika paragrafi	Üniversitelerin Ar-Ge ekosistemindeki rolleri güçlendirilecektir.
11. Kalkınma Planı	441 numaralı politika paragrafi	Araştırma altyapılarının, öncül araştırmalar yapan, nitelikli insan gücü istihdam eden ve özel sektörle işbirliği içinde çalışan bir yapıyla Ar-Ge ve yenilik ekosistemindeki etkinliklerinin artırılması sağlanacaktır.
11. Kalkınma Planı	442 numaralı politika paragrafi	Ar-Ge personeli sayısı ve niteliği artırılacaktır.
11. Kalkınma Planı	456 numaralı politika paragrafi	Fikri mülkiyet haklarının korunması, icrası ve uygulanması ile ilgili birimlerde beşeri ve kurumsal kapasite ile bu alandaki mevzuat, teknolojik gelişmeler ve ihtiyaçlar doğrultusunda geliştirilecek, ilgili kurum ve kuruluşlar arası işbirliği güçlendirilecektir.
11. Kalkınma Planı	458 numaralı politika paragrafi	Sınai mülkiyet portföyünün ticari değere dönüştürülmesi desteklenecek ve telif yoğun endüstrilere yönelik özel programlar geliştirilecektir.
11. Kalkınma Planı	483 numaralı politika paragrafi	Kamu, özel sektör, üniversiteler ve STK'lar arasındaki işbirliği geliştirilerek dijital dönüşüm ekosistemi oluşturulacaktır.
11. Kalkınma Planı	551 numaralı politika paragrafi	Milli, manevi ve evrensel değerler esas alınarak küresel gelişmelere ve ihtiyaçlara uygun eğitim içerikleri ve öğretim programları hazırlanacaktır.
11. Kalkınma Planı	552.5 numaralı politika paragrafi	Üniversitelerle işbirliği yapılarak zekâ ve yetenek testlerinin niteliği geliştirilecek, zekâ ve yetenek tanılama ve izleme merkezleri oluşturulacaktır.
11. Kalkınma Planı	559 numaralı politika paragrafi	Mesleki ve Teknik Eğitimde Üretime Yönelik Yapısal Dönüşüm ve İstihdam Seferberliğine başlanacaktır.
11. Kalkınma Planı	559.5 numaralı politika paragrafi	Başta OSB'lerde olmak üzere meslek liseleri ile yükseköğretim kurumları program, yönetim, insan kaynakları, finansman ve fiziki altyapı açısından birbirini destekleyecek şekilde yeniden yapılandırılacaktır.
11. Kalkınma Planı	561 numaralı politika paragrafi	Yükseköğretim sistemi küresel rekabet gücü olan, kalite odaklı ve dinamik bir yapıya kavuşturulacak; yükseköğretim kurumlarının niteliklerinin artırılmasına yönelik uygulamalara devam edilecektir.
11. Kalkınma Planı	563 numaralı politika paragrafi	Ülkemizin yükseköğretim alanında uluslararasılaşma düzeyi artırılacaktır.
11. Kalkınma Planı	571 numaralı politika paragrafi	Gençlerin işgücü piyasasına aktif katılımları desteklenecek ve istihdam edilmeleri kolaylaştırılacaktır.
11. Kalkınma Planı	576 numaralı politika paragrafi	İş sağlığı ve güvenliği alanında yürütülen hizmetlerin nitelik ve verimliliğinin artırılmasına yönelik uygulamalar hayata geçirilecektir.
11. Kalkınma Planı	604 numaralı politika paragrafi	Medyada kadın temsili iyileştirilecek ve kadınların medya okuryazarlığının artırılması sağlanacaktır.
11. Kalkınma Planı	641 numaralı politika paragrafi	Kültür sanat kurumlarının daha etkin yönetimi ve uzmanlık alanlarının genişletilmesi için nitelikli kültür-sanat profesyonelleri yetiştirilecek, yükseköğretimde kültür yönetimi bölümleri yaygınlaştırılacaktır.
11. Kalkınma Planı	779 numaralı politika paragrafi	Sivil toplum faaliyetlerine yönelik farkındalık artırılacak, bu alandaki araştırmalar desteklenecektir.
11. Kalkınma Planı	830 numaralı politika paragrafi	Ülkemizin İslam ülkeleriyle giderek daha yoğun bir biçimde yürüttüğü ikili ve çok taraflı ilişkilerin daha güçlü bir bilimsel zemine kavuşması sağlanacaktır.

11. Kalkınma Planı	838 numaralı politika paragrafı	Türk yükseköğretiminin uluslararası kalkınma işbirliğimizin güçlü olduğu ülkeler açısından çekim merkezi haline getirilmesi için orta ve uzun vadeli stratejiler oluşturulacaktır.
11. Kalkınma Planı	839 numaralı politika paragrafı	Türkiye'nin uluslararası görünürlüğünün artırılması ve imajının güçlendirilmesi için kamu ve kültür diplomasisi faaliyetleri yoğunlaştırılacak, ulusal ve uluslararası alanda Ülkemizin ileri sürdüğü tezler ve politika tercihleri stratejik iletişim çerçevesinde uluslararası kamuoyuna etkili bir şekilde aktarılacaktır.
Bilim ve Teknoloji Yüksek Kurulu Kararları	2011/104	Üniversitede yenilikçiliğin ve girişimciliğin tetiklenmesi amacıyla politika araçlarını geliştirmek.
Bilim ve Teknoloji Yüksek Kurulu Kararları	2015/102	Doktora derecesinde sahip insan kaynağının nicelik ve nitelik yönünden artırılmasına yönelik çalışmalar yapmak.
Bilim ve Teknoloji Yüksek Kurulu Kararları	2015/101	Üniversitelerin Ar-Ge Stratejilerinin Geliştirilmesine Yönelik Çalışmalar Yapılması.
Bilim ve Teknoloji Yüksek Kurulu Kararları	Strateji 5.1.1	Belirli kriterleri sağlayan üniversitelerin kapasitelerini koruma ve artırabilmeleri için ihtiyaç duydukları nitelikli Ar-Ge personel istihdamında, üniversitelere esnekliğin tanınması
Otra Vadeli Mali Plan	Sayfa1-5. Paragraf	Sermaye harcamalarını hükümet programları önceliğinde gerçekleştirmek
2020-2022	Sayfa3- 1. Paragraf	Eğitim sisteminde, istihdam ile uyumlu eğitim planlaması yapılacak, istihdam edilebilirlik artırılacak, eğitim kaynakları etkin kullanılacak ve etkili eğitim programları tasarlanacaktır.
YÖK 100-2000	Öncelikli Alanlar	Yükseköğretim Kurulu Tarafından Doktora Programlarına Kayıtlı Öğrencilere Verilecek Burslara İlişkin Usul ve Esaslar

B. AMAÇ VE HEDEFLER

MİSYONUMUZ

Medeniyet odaklı, ürettiği bilim, teknoloji ve sanata evrensel değerleri katan özgün bir üniversite olmak

VİZYONUMUZ

Medeniyetimizi çağdaş dünyaya sunan, dünya barısına katkıda bulunan insani değerleri özümseyen, bilimsel kalitesi ile ön plana çıkmış, yenilikçi, girişimci ve toplumsal hizmet esasında bir dünya üniversitesi olmak.

TEMEL DEĞERLER

- Uluslararası
- Girişimci
- Yenilikçi
- Araştırma Temelli
- Toplum ve Medeniyet Odaklı olmak

STRATEJİK AMAÇ VE HEDEFLER

Amaç 1	Eğitim - Öğretim Faaliyetlerini Geliştirmek/Güçlendirmek	
Hedef	1.1	Yürütülmekte olan eğitim programlarının 2024 yılı sonuna kadar öğrencilerin

		tercihlerinde devlet üniversiteleri içerisinde ilk 10 da yer almasını sağlamak.
	1.2	Lisansüstü programların sayısını 2024 yılı sonuna kadar 115'e çıkarmak.
	1.3	Üniversitemiz mevcut eğitim-öğretim altyapısının % 40 oranında geliştirmek.
	1.4	Ulusal ve uluslararası değişim programlarından yararlanan öğrenci, akademik ve idari personel sayısını her yıl % 20 artırmak.
Amaç 2		Toplum ve sektörün öncelikli ihtiyaçlarını karşılayan nitelikli eğitim programlarına sahip olmak
Hedef	2.1	2024 yılı sonuna kadar lisans programlarına kayıtlı yabancı öğrenci sayısını en az iki katına çıkarmak.
	2.2	Programların sunduğu öğrenme deneyimleri açısından öğrencilerin memnuniyet oranını en az % 70'e çıkarmak.
Amaç 3		Bilimsel Araştırma, Danışmanlık ve Yayın Faaliyetlerini Güçlendirmek
Hedef	3.1	Üniversitemizin Fiziki ve Teknolojik Araştırma Altyapısını 2024 yılı sonuna kadar % 50' oranında tamamlamak.
	3.2	SCI, SCIE, SSCI, AHCI kapsamındaki dergilerde yayın sayısını öğretim elemanı başına 0,5 adet/yıl seviyesine çıkarmak.
	3.3	Sanayi ve ticaret kuruluşları, yerel yönetimler, merkezi kamu kurumları ve sivil toplum kuruluşları ile işbirliği yapılan ortak araştırma projelerinin oranını %25'çıkarmak arttırmak.
Amaç 4		Yenilikçi ve girişimci üniversite anlayışını geliştirerek; kaynak üreten, verimli ve etkin bir finansal yapı kurmak
Hedef	4.1	2023 yılı itibariyle Girişimci ve Yenilikçi Üniversite Endeksi'nde ilk 50 de yer almak.
Amaç 5		Araştırma Üniversitesi Kimliğini Yerleştirmek
Hedef	5.1	Öğretim elemanlarının katılım sağladığı araştırma faaliyeti ile bilimsel etkinlik sayısının yılda 2'ye çıkartılmasını sağlamak.
	5.2	Üniversite bünyesinde tüm fakültelerin her yıl en az iki tane uluslararası veya ulusal düzeyde bilimsel sempozyum, konferans, seminer, panel vb. etkinlik düzenlemesi.
	5.3	Ulusal ve uluslararası paydaşlara dayalı araştırma işbirliği oranını en az %20'ye çıkarmak.
Amaç 6		Kültür, Sanat, Sağlık ve Çevreye Katkı Hizmetlerinin Geliştirilmesi
Hedef	6.1	Kültür, Sanat, Sağlık ve Çevre Konularında Sosyal Sorumluluk Projelerinin sayısını her yıl %10 artırmak
Amaç 7		Kurumsallaşmayı Güçlendirmek ve Sürdürülebilirliğini Sağlamak
Hedef	7.1	İnsan Kaynaklarını Sürekli Geliştirmek, Kurum Kültürünü Yerleştirmek ve Personelin

		Kuruma Bağlılığını artırmak amacıyla yılda en az 5 etkinliğin düzenlenmesi.
	7.2	Öğrencilerin kariyer gelişimlerinin destekleyecek etkinliklerin ve rehberlik hizmetlerinin nitelik ve niceliğini artırmak.

ALT PROGRAM HEDEFLERİ VE STRATEJİK PLAN İLİŞKİSİ

ALT PROGRAM HEDEFLERİ VE STRATEJİK PLAN İLİŞKİSİ			
Kurum: İSTANBUL MEDENİYET ÜNİVERSİTESİ			
Yıl: 2021			
PROGRAM ADI	ALT PROGRAM ADI	ALT PROGRAM HEDEFLERİ	İLİŞKİLİ OLDUĞU STRATEJİK AMAÇ
PROGRAM ADI	ALT PROGRAM ADI	ALT PROGRAM HEDEFLERİ	İLİŞKİLİ OLDUĞU STRATEJİK AMAÇ
ARAŞTIRMA, GELİŞTİRME VE YENİLİK	ARAŞTIRMA ALTYAPILARI	Ülkemizin bilgi birikiminin artırılmasına ve teknolojik gelişimine katkıda bulunmak üzere yükseköğretim kurumlarında araştırma altyapılarının kurulması ve kapasitelerinin güçlendirilmesi	
	YÜKSEKÖĞRETİMDE BİLİMSEL ARAŞTIRMA VE GELİŞTİRME	Yükseköğretim kurumlarında inovasyon amaçlı bilimsel çalışmaların artırılması	Toplum ve Sektörün Öncelikli İhtiyaçlarını Karşılamanı Nitelikli Eğitim Programlarına Sahip Olmak Bilimsel Araştırma, Danışmanlık ve Yayın Faaliyetlerini Güçlendirmek Yenilikçi ve Girişimci Üniversite Anlayışını Geliştirerek; Kaynak Üreten, Verimli ve Etkin Bir Finansal Yapı Kurmak

			Araştırma Üniversitesi Kimliğini Yerleştirmek
HAYAT BOYU ÖĞRENME	YÜKSEKÖĞRETİM KURUMLARI SÜREKLİ EĞİTİM FAALİYETLERİ	Toplumun tüm kesimlerine ihtiyaç duyduğu alanlarda eğitimler verilmesi, kamu kurum ve kuruluşları, özel sektör ve uluslararası kuruluşlarla işbirliğinin gelişmesine katkıda bulunulması	Toplum ve Sektörün Öncelikli İhtiyaçlarını Karşılaman Nitelikli Eğitim Programlarına Sahip Olmak Kültür, Sanat, Sağlık ve Çevreye Katkı Hizmetlerinin Geliştirilmesi
TEDAVİ EDİCİ SAĞLIK	TEDAVİ HİZMETLERİ	Tedavi edici sağlık hizmetinin erişilebilir ve etkili olarak sunulmasının sağlanması	
YÜKSEKÖĞRETİM	ÖĞRETİM ELEMANLARINA SAĞLANAN BURS VE DESTEKLER	Alanında yetkin, araştırmacı, bilgi üreten ve aktaran akademisyenler yetiştirilmesi	Toplum ve Sektörün Öncelikli İhtiyaçlarını Karşılaman Nitelikli Eğitim Programlarına Sahip Olmak Bilimsel Araştırma, Danışmanlık ve Yayın Faaliyetlerini Güçlendirmek Araştırma Üniversitesi Kimliğini Yerleştirmek
	ÖN LİSANS EĞİTİMİ, LİSANS EĞİTİMİ VE LİSANSÜSTÜ EĞİTİM	Mesleki yeterlilik sahibi ve gelişime açık mezunlar yetiştirilmesi	Eğitim - Öğretim Faaliyetlerini Geliştirmek/Güçlendirmek Toplum ve Sektörün Öncelikli İhtiyaçlarını Karşılaman Nitelikli Eğitim

			Programlarına Sahip Olmak
	YÜKSEKÖĞRETİMDE ÖĞRENCİ YAŞAMI	Yükseköğretim öğrencilerine sunulan beslenme ve barınma hizmetlerinin kalitesinin artırılması; öğrencilerin kişisel ve sosyal gelişimi desteklenerek yaşam kalitesinin yükseltilmesi	Kurumsallaşmayı Güçlendirmek ve Sürdürülebilirliğini Sağlamak

C. PERFORMANS HEDEF VE GÖSTERGELERİ İLE FAALİYETLER

İSTANBUL MEDENİYET ÜNİVERSİTESİ PERFORMANS BİLGİSİ

Bütçe Yılı: 2021

Program Adı: ARAŞTIRMA, GELİŞTİRME VE YENİLİK

Alt Program Adı: YÜKSEKÖĞRETİMDE BİLİMSEL ARAŞTIRMA VE GELİŞTİRME

Gerekçe ve Açıklamalar

SCI, SCIE, SSCI, AHCI kapsamındaki dergilerde yayın sayısını öğretim elemanı başına 0,5

adet/yıl seviyesine çıkarmak.

Alt Program Hedefi:

Yükseköğretim kurumlarında inovasyon amaçlı bilimsel çalışmaların artırılması

Performans Göstergeleri

Performans Göstergesi	Ölçü Birimi	2020	2020 Planlanan	2020 YS Gerç. Tahmini	2021 Hedef	2022 Tahmin	2023 Tahmin
1- Ar-ge'ye harcanan bütçenin toplam bütçeye oranı	Oran	25	27	24	30	28	30

Göstergeye İlişkin Açıklama:

Hesaplama Yöntemi: Yüzdeleme

Verinin Kaynağı: Yılı Bütçesi

Sorumlu İdare:

Performans Göstergesi	Ölçü Birimi	2020	2020 Planlanan	2020 YS Gerç. Tahmini	2021 Hedef	2022 Tahmin	2023 Tahmin
2- Ar-ge sonucu ortaya çıkan ürünlere ilişkin alınan patent sayısı	Sayı	3	0	1	1	1	2

Göstergeye İlişkin Açıklama: Yükseköğretim kurumlarında inovasyon amaçlı bilimsel çalışmaların artırılması amacıyla Ar-ge sonucu alınan patent sayısıdır.

Hesaplama Yöntemi: Patent Sayısı

Verinin Kaynağı: Rektörlük

Sorumlu İdare:

Performans Göstergesi	Ölçü Birimi	-1	2020 Planlanan	2020 YS Gerç. Tahmini	2021 Hedef	2022 Tahmin	2023 Tahmin
3- Ar-ge sonucu ticarileştirilen ürün sayısı	Sayı	0	0	0	5	2	5

Göstergeye İlişkin Açıklama: Yükseköğretim kurumlarında inovasyon amaçlı bilimsel çalışmaların artırılması amacıyla Ar-ge sonucu ticarileştirilen ürün sayısı henüz olmamakla birlikte 5 ürün ticarileştirme hedeflenmektedir.

Hesaplama Yöntemi: Ticarileştirilen ürün sayısı
Verinin Kaynağı: Rektörlük
Sorumlu İdare:

Performans Göstergesi	Ölçü Birimi	-1	2020 Planlanan	2020 YS Gerç. Tahmini	2021 Hedef	2022 Tahmin	2023 Tahmin
4- Araştırma merkezleri gelir miktarı	TL	0	0	0	1.000	1.000	5.000

Göstergeye İlişkin Açıklama: Yükseköğretim kurumlarında inovasyon amaçlı bilimsel çalışmaların artırılması amacıyla Araştırma merkezinden henüz gelir elde edilmemekle birlikte 1.000.000 gelir hedeflenmektedir.

Hesaplama Yöntemi: Gelir miktarı
Verinin Kaynağı: Araştırma ve Uygulama Merkezi
Sorumlu İdare:

Performans Göstergesi	Ölçü Birimi	-1	2020 Planlanan	2020 YS Gerç. Tahmini	2021 Hedef	2022 Tahmin	2023 Tahmin
5- Araştırma merkezlerinin sanayi ile yaptığı proje sayısı	Sayı	0	0	0	10	8	10

Göstergeye İlişkin Açıklama: Yükseköğretim kurumlarında inovasyon amaçlı bilimsel çalışmaların artırılması amacıyla sanayi ile yapılan proje bulunmamakla beraber önümüzdeki yıllarda 10 adet sanayi ile işbirliği hedeflenmektedir.

Hesaplama Yöntemi: İşbirliği yapılan proje sayısı
Verinin Kaynağı: Araştırma ve Uygulama Merkezi

Sorumlu İdare:Performans Göstergesi	Ölçü Birimi	2020	2020 Planlanan	2020 YS Gerç. Tahmini	2021 Hedef	2022 Tahmin	2023 Tahmin
6- BAP kapsamında desteklenen araştırma projeleri sayısı	Sayı	69	22	69	80	75	80

Göstergeye İlişkin Açıklama: Yükseköğretim kurumlarında inovasyon amaçlı bilimsel çalışmaların artırılması amacıyla BAP kapsamında desteklenen araştırma projeleri sayısı 69'dur.

Hesaplama Yöntemi: Proje Sayısı
Verinin Kaynağı: BAP Birimince desteklenen projeler
Sorumlu İdare:

Performans Göstergesi	Ölçü Birimi	2020	2020 Planlanan	2020 YS Gerç. Tahmini	2021 Hedef	2022 Tahmin	2023 Tahmin
7- Öğretim elemanı başına düşen ar-ge proje sayısı	Sayı	0,08	7	9	0,15	0,1	0,15

Göstergeye İlişkin Açıklama: Yükseköğretim kurumlarında inovasyon amaçlı bilimsel çalışmaların artırılması amacıyla Ar-ge proje sayısının öğretim elemanı sayısına bölünmesiyle bulunan orandır.

Hesaplama Yöntemi: Ar-ge proje sayısı / öğretim elemanı sayısı

Verinin Kaynağı: Öğretim elemanı ve Ar-ge proje sayısı

Sorumlu İdare:

Performans Göstergesi	Ölçü Birimi	2020	2020 Planlanan	2020 YS Gerç. Tahmini	2021 Hedef	2022 Tahmin	2023 Tahmin
8- Patent, faydalı model ve endüstriyel tasarım başvuru sayısı	Sayı	15	1	2	25	20	25

Göstergeye İlişkin Açıklama: Yükseköğretim kurumlarında inovasyon amaçlı bilimsel çalışmaların artırılması amacıyla yapılan patent, faydalı model ve endüstriyel tasarım başvuru sayısıdır.

Hesaplama Yöntemi: -

Verinin Kaynağı: Rektörlük

Sorumlu İdare:

Performans Göstergesi	Ölçü Birimi	2020	2020 Planlanan	2020 YS Gerç. Tahmini	2021 Hedef	2022 Tahmin	2023 Tahmin
9- Ulusal ve uluslararası kuruluşlar tarafından desteklenen ar-ge projesi sayısı	Sayı	75	7	9	80	78	80

Göstergeye İlişkin Açıklama: Yükseköğretim kurumlarında inovasyon amaçlı bilimsel çalışmaların artırılması amacıyla ulusal ve uluslararası kuruluşlar tarafından desteklenen ar-ge proje sayısıdır.

Hesaplama Yöntemi: -

Verinin Kaynağı: Lütfen detay ekranından kaynak ve yayınlama sıklığı bilgilerini giriniz!

Sorumlu İdare:

Performans Göstergesi	Ölçü Birimi	2020	2020 Planlanan	2020 YS Gerç. Tahmini	2021 Hedef	2022 Tahmin	2023 Tahmin
10- Uluslararası endekslerde yer alan bilimsel yayın sayısı	Sayı	12	0	0	15	13	15

Göstergeye İlişkin Açıklama: Yükseköğretim kurumlarında inovasyon amaçlı bilimsel çalışmaların artırılması amacıyla uluslararası endekslerde yer alan bilimsel yayın sayısı 12 adet olarak gerçekleşmiş olup önümüzdeki yıllarda 15 adet bilimsel yayın hedeflenmiştir.

Hesaplama Yöntemi: -

Verinin Kaynağı: Lütfen detay ekranından kaynak ve yayınlama sıklığı bilgilerini giriniz!

Sorumlu İdare:

Alt Program Kapsamında Yürütülecek Faaliyet Maliyetleri

Faaliyetler	2020 Bütçe	2020 Harcama Haziran	2021 Bütçe	2022 Tahmin	2023 Tahmin
Yükseköğretim Kurumlarının Bilimsel Araştırma Projeleri	74.000	0	84.000	89.000	94.000
Bütçe İçi	74.000	0	84.000	89.000	94.000
Bütçe Dışı	0	0	0	0	0
T O P L A M	74.000	0	84.000	89.000	94.000
Bütçe İçi	74.000	0	84.000	89.000	94.000
Bütçe Dışı	0	0	0	0	0

Faaliyetlere İlişkin Açıklamalar:

Yükseköğretim Kurumlarının Bilimsel Araştırma Projeleri

Araştırma kaynaklarının elde edilmesi ve oluşturulması için, Üniversitede çok disiplinli ve disiplinlerarası araştırmaları ve değişik sektörler ve uluslararası aktörlerle araştırma işbirliklerini teşvik etmek.

Alt Program Adı: ARAŞTIRMA ALTYAPILARI

Gerekçe ve Açıklamalar

-Üniversitemizin Fiziki ve Teknolojik Araştırma Altyapısını 2024 yılı sonuna kadar % 50'

oranında tamamlamak.

-Sanayi ve ticaret kuruluşları, yerel yönetimler, merkezi kamu kurumları ve sivil toplum

kuruluşları ile işbirliği yapılan ortak araştırma proje sayısını %25 artırmak

Alt Program Hedefi:

Ülkemizin bilgi birikiminin artırılmasına ve teknolojik gelişimine katkıda bulunmak üzere yükseköğretim kurumlarında araştırma altyapılarının kurulması ve kapasitelerinin güçlendirilmesi

Performans Göstergeleri

Performans Göstergesi	Ölçü Birimi	2020	2020 Planlanan	2020 YS Gerç. Tahmini	2021 Hedef	2022 Tahmin	2023 Tahmin
1- Araştırma altyapısı projesi tamamlanma oranı	Oran	95	0	0	0	0	0

Göstergeye İlişkin Açıklama:

Hesaplama Yöntemi: -

Verinin Kaynağı: Lütfen detay ekranından kaynak ve yayınlama sıklığı bilgilerini giriniz!

Sorumlu İdare:

Alt Program Kapsamında Yürütülecek Faaliyet Maliyetleri

Faaliyetler	2020 Bütçe	2020 Harcama Haziran	2021 Bütçe	2022 Tahmin	2023 Tahmin
T O P L A M	0	0	0	0	0
Bütçe İçi	0	0	0	0	0

Bütçe Dışı	0	0	0	0	0
------------	---	---	---	---	---

İSTANBUL MEDENİYET ÜNİVERSİTESİ PERFORMANS BİLGİSİ

Bütçe Yılı: 2021

Program Adı: HAYAT BOYU ÖĞRENME

Alt Program Adı: YÜKSEKÖĞRETİM KURUMLARI SÜREKLİ EĞİTİM FAALİYETLERİ

Gerekçe ve Açıklamalar

Öğrencilerin kariyer gelişimlerinin destekleyecek etkinliklerin ve rehberlik hizmetlerinin nitelik ve niceliğini artırmak.

Alt Program Hedefi:

Toplumun tüm kesimlerine ihtiyaç duyduğu alanlarda eğitimler verilmesi, kamu kurum ve kuruluşları, özel sektör ve uluslararası kuruluşlarla işbirliğinin gelişmesine katkıda bulunulması

Performans Göstergeleri

Performans Göstergesi	Ölçü Birimi	2020	2020 Planlanan	2020 YS Gerç. Tahmini	2021 Hedef	2022 Tahmin	2023 Tahmin
1- Dezavantajlı gruplara yönelik sosyal entegrasyon ve kapsayıcılığa ilişkin yapılan faaliyet sayısı	Sayı	5	7	9	10	7	10

Göstergeye İlişkin Açıklama: Toplumun tüm kesimlerine ihtiyaç duyduğu alanlarda eğitimler verilmesi, kamu kurum ve kuruluşları, özel sektör ve uluslararası kuruluşlarla işbirliği gelişmesi amacıyla dezavantajlı gruplara yönelik sosyal entegrasyon ve kapsayıcılığa ilişkin yapılan faaliyet sayısı 5'dir.

Hesaplama Yöntemi: -

Verinin Kaynağı:

Sorumlu İdare:

Lütfen detay ekranından kaynak ve yayınlama sıklığı bilgilerini giriniz!

Performans Göstergesi	Ölçü Birimi	2020	2020 Planlanan	2020 YS Gerç. Tahmini	2021 Hedef	2022 Tahmin	2023 Tahmin
2- Eğitim programlarına başvuran kişi sayısı	Sayı	343	0	0	0	0	0

Göstergeye İlişkin Açıklama: Toplumun tüm kesimlerine ihtiyaç duyduğu alanlarda eğitimler verilmesi, kamu kurum ve kuruluşları, özel sektör ve uluslararası kuruluşlarla işbirliği gelişmesi amacıyla yapılan eğitim programlarına başvuran kişi sayısı 343 olarak gerçekleşmiştir.

Hesaplama Yöntemi: -

Verinin Kaynağı:

Sorumlu İdare:

Öğrenci Bilgi Sistemi

Performans Göstergesi	Ölçü Birimi	-1	2020 Planlanan	2020 YS Gerç. Tahmini	2021 Hedef	2022 Tahmin	2023 Tahmin
3- Mezunlara yönelik gerçekleştirilen faaliyet sayısı	Sayı	0	0	0	0	0	0

Göstergeye İlişkin Açıklama: Toplumun tüm kesimlerine ihtiyaç duyduğu alanlarda eğitimler verilmesi, kamu kurum ve kuruluşları, özel sektör ve uluslararası kuruluşlarla işbirliği gelişmesi amacıyla mezunlara yönelik olarak herhangi bir faaliyet gerçekleştirilmemiştir.

Hesaplama Yöntemi: -

Verinin Kaynağı:

Sorumlu İdare:

Lütfen detay ekranından kaynak ve yayınlama sıklığı bilgilerini giriniz!

Performans Göstergesi	Ölçü Birimi	2020	2020 Planlanan	2020 YS Gerç. Tahmini	2021 Hedef	2022 Tahmin	2023 Tahmin
4- Sürekli Eğitim Merkezi (SEM) ve Dil Merkezi (DİLMER) tarafından mesleki eğitime yönelik verilen sertifika sayısı	Sayı	343	50	55	350	345	350

Göstergeye İlişkin Açıklama: Toplumun tüm kesimlerine ihtiyaç duyduğu alanlarda eğitimler verilmesi, kamu kurum ve kuruluşları, özel sektör ve uluslararası kuruluşlarla işbirliği gelişmesi amacıyla mesleki eğitime yönelik 343 sertifika verilmiştir.

Hesaplama Yöntemi:

Verinin Kaynağı:

Sorumlu İdare:

Eğitim sayısı ve katılımcı listesi

Sürekli Eğitim Merkezi tarafından verilen toplumun tüm kesimlerine ihtiyaç duyduğu alanlarda verilen eğitimler

Performans Göstergesi	Ölçü Birimi	2020	2020 Planlanan	2020 YS Gerç. Tahmini	2021 Hedef	2022 Tahmin	2023 Tahmin
5- Tamamlanan sosyal sorumluluk projeleri sayısı	Sayı	5	3	4	10	7	10

Göstergeye İlişkin Açıklama: Toplumun tüm kesimlerine ihtiyaç duyduğu alanlarda eğitimler verilmesi, kamu kurum ve kuruluşları, özel sektör ve uluslararası kuruluşlarla işbirliği gelişmesi amacıyla 2020 yılında 5 adet sosyal sorumluluk projesi tamamlanmış olup önümüzde yılda 10 adet proje hedeflenmektedir.

Hesaplama Yöntemi: -

Verinin Kaynağı:

Sorumlu İdare:

Lütfen detay ekranından kaynak ve yayınlama sıklığı bilgilerini giriniz!

Performans Göstergesi	Ölçü Birimi	-1	2020 Planlanan	2020 YS Gerç. Tahmini	2021 Hedef	2022 Tahmin	2023 Tahmin
6- Üniversitenin çevrecilik alanlarında aldığı ödül sayısı	Sayı	0	0	0	0	0	0

Göstergeye İlişkin Açıklama:

Hesaplama Yöntemi: -

Verinin Kaynağı: Lütfen detay ekranından kaynak ve yayınlama sıklığı bilgilerini giriniz!

Sorumlu İdare:

Alt Program Kapsamında Yürütülecek Faaliyet Maliyetleri

Faaliyetler	2020 Bütçe	2020 Harcama Haziran	2021 Bütçe	2022 Tahmin	2023 Tahmin
T O P L A M	0	0	0	0	0
Bütçe İçi	0	0	0	0	0
Bütçe Dışı	0	0	0	0	0

Faaliyetlere İlişkin Açıklamalar:

Toplum Hizmetine Sunulan Eğitim Programları, Kurs ve Seminerler

Akademik ve idari personeli, içinde yaşadığı toplumun ihtiyaçları doğrultusunda yapacağı toplumsal ve bilimsel projelerle toplumun kalkınmasına katkıda bulunmayı amaçlamaktadır.

Yükseköğretim Kurumları Sosyal Sorumluluk Projeleri

Üniversite-sanayi iş birliğinin gerçekleşmesinde etkin rol oynayacak mekanizmalardan Teknopark kurulmuş olup, sanayi ve Ar-Ge proje destekleri ile girişimciliği teşvik ederek, ticari potansiyele sahip iş fikirlerini şirketleştirerek ticarileşmelerine yardımcı olmak ve bu sayede ülkemizin teknoloji alanında rekabetçiliğine katkıda bulunmayı hedeflemektedir.

İSTANBUL MEDENİYET ÜNİVERSİTESİ PERFORMANS BİLGİSİ

Bütçe Yılı: 2021

Program Adı: TEDAVİ EDİCİ SAĞLIK

Alt Program Adı: TEDAVİ HİZMETLERİ

Gerekçe ve Açıklamalar

2020-2024 Stratejik Planı'nın uygulanabilirliği ve ulaşılması beklenen amaçlara, hedefler doğrultusunda, fiziksel imkanların gelişmesine paralel olarak tedavi edici sağlık hizmeti sağlanacaktır.

Alt Program Hedefi:

Tedavi edici sağlık hizmetinin erişilebilir ve etkili olarak sunulmasının sağlanması

Performans Göstergeleri

Performans Göstergesi	Ölçü Birimi	-1	2020 Planlanan	2020 YS Gerç. Tahmini	2021 Hedef	2022 Tahmin	2023 Tahmin
1- Ameliyat sayısı	Sayı	0	0	0	0	0	0

Göstergeye İlişkin Açıklama:
Hesaplama Yöntemi:
Verinin Kaynağı:
Sorumlu İdare:

Performans Göstergesi	Ölçü Birimi	-1	2020 Planlanan	2020 YS Gerç. Tahmini	2021 Hedef	2022 Tahmin	2023 Tahmin
2- Üniversite hastaneleri nitelikli yatak oranı	Oran	0	0	0	0	0	0

Göstergeye İlişkin Açıklama:
Hesaplama Yöntemi:
Verinin Kaynağı:

Sorumlu İdare: Performans Göstergesi	Ölçü Birimi	-1	2020 Planlanan	2020 YS Gerç. Tahmini	2021 Hedef	2022 Tahmin	2023 Tahmin
3- Üniversite hastaneleri yatak doluluk oranı	Oran	0	0	0	0	0	0

Göstergeye İlişkin Açıklama:
Hesaplama Yöntemi:
Verinin Kaynağı:
Sorumlu İdare:

Performans Göstergesi	Ölçü Birimi	-1	2020 Planlanan	2020 YS Gerç. Tahmini	2021 Hedef	2022 Tahmin	2023 Tahmin
4- Yatan hasta sayısı	Sayı	0	0	0	0	0	0

Göstergeye İlişkin Açıklama:
Hesaplama Yöntemi:
Verinin Kaynağı:
Sorumlu İdare:

Alt Program Kapsamında Yürütülecek Faaliyet Maliyetleri

Faaliyetler	2020 Bütçe	2020 Harcama Haziran	2021 Bütçe	2022 Tahmin	2023 Tahmin
Ağız ve Diş Sağlığı Hizmetleri	98.000	0	1.656.000	1.575.000	1.900.000
Bütçe İçi	98.000	0	1.656.000	1.575.000	1.900.000
Bütçe Dışı	0	0	0	0	0
T O P L A M	98.000	0	1.656.000	1.575.000	1.900.000
Bütçe İçi	98.000	0	1.656.000	1.575.000	1.900.000
Bütçe Dışı	0	0	0	0	0

Faaliyetlere İlişkin Açıklamalar:

Ağız ve Diş Sağlığı Hizmetleri

Ağız ve Diş Sağlığı hizmetlerinin sunulması için sağlık hizmetlerinin faaliyete başlamasının sağlanması hedeflenmektedir.

Sağlık Hizmeti Sunumunda İhtiyaç Duyulan Tıbbî Cihaz, Malzeme ve İlaç Alımı

Ağız ve Diş Sağlığı hizmetlerinin sunulması için sağlık hizmetlerinin faaliyete başlamasının sağlanması için teçhizat alımlarının yapılması

Üniversite Genel Hastane Hizmetleri

Tedavi edici sağlık hizmetinin erişilebilir ve etkili olarak sunulmasının sağlanması için hastane hizmetlerine başlanması için gerekli donanımın sağlanması

Üniversite İhtisas Hastanesi Hizmetleri

İSTANBUL MEDENİYET ÜNİVERSİTESİ PERFORMANS BİLGİSİ

Bütçe Yılı: 2021

Program Adı: YÜKSEKÖĞRETİM

Alt Program Adı: ÖN LİSANS EĞİTİMİ, LİSANS EĞİTİMİ VE LİSANSÜSTÜ EĞİTİM

Gerekçe ve Açıklamalar

- Lisansüstü programların sayısını 2024 yılı sonuna kadar 115'e çıkarmak.
- Ulusal ve uluslararası değişim programlarından yararlanan öğrenci, akademik ve idari personel sayısını her yıl % 20 artırmak.
- 2024 yılı sonuna kadar lisans programlarına kayıtlı yabancı öğrenci sayısını en az iki katına çıkarmak.
- Öğrencilerin kariyer gelişimlerinin destekleyecek etkinliklerin ve rehberlik hizmetlerinin nitelik ve niceliğini artırmak.

Alt Program Hedefi:

Mesleki yeterlilik sahibi ve gelişime açık mezunlar yetiştirilmesi

Performans Göstergeleri

Performans Göstergesi	Ölçü Birimi	2020	2020 Planlanan	2020 YS Gerç. Tahmini	2021 Hedef	2022 Tahmin	2023 Tahmin
1- Doktora eğitimini tamamlayanların sayısı	Sayı	7	10	12	50	45	50

Göstergeye İlişkin Açıklama: Mesleki yeterlilik sahibi ve gelişime açık mezunlar yetiştirilmesi amacıyla doktora eğitimini tamamlayanların sayısıdır.

Hesaplama Yöntemi: -

Verinin Kaynağı: Öğrenci Bilgi Sistemi

Sorumlu İdare:

Performans Göstergesi	Ölçü Birimi	2020	2020 Planlanan	2020 YS Gerç. Tahmini	2021 Hedef	2022 Tahmin	2023 Tahmin
2- Eğitim bilimleri kontenjan doluluk oranı	Oran	100	0	0	100	100	100

Göstergeye İlişkin Açıklama:

Hesaplama Yöntemi: Açılan kontenjan / Kayıtlı Öğrenci Sayısı

Verinin Kaynağı: Öğrenci Bilgi Sistemi

Sorumlu İdare:

Performans Göstergesi	Ölçü Birimi	2020	2020 Planlanan	2020 YS Gerç. Tahmini	2021 Hedef	2022 Tahmin	2023 Tahmin
3- Eğitimin program süresinde bitirilme oranı	Oran	95	0	0	0	0	0

Göstergeye İlişkin Açıklama:

Hesaplama Yöntemi: Mezun Sayısı / Toplam Kayıt Yaptıran Öğrenci Sayısı

Verinin Kaynağı: Öğrenci Bilgi Sistemi

Sorumlu İdare:

Performans Göstergesi	Ölçü Birimi	-1	2020 Planlanan	2020 YS Gerç. Tahmini	2021 Hedef	2022 Tahmin	2023 Tahmin
4- Fen bilimleri kontenjan doluluk oranı	Oran	0	0	0	0	0	0

Göstergeye İlişkin Açıklama:

Hesaplama Yöntemi: Açılan kontenjan / Kayıtlı Öğrenci Sayısı

Verinin Kaynağı: Öğrenci Bilgi Sistemi

Sorumlu İdare:

Performans Göstergesi	Ölçü Birimi	2020	2020 Planlanan	2020 YS Gerç. Tahmini	2021 Hedef	2022 Tahmin	2023 Tahmin
5- Kütüphanede bulunan basılı ve elektronik kaynak sayısı	Sayı	6.559.530	10.000.000	13.000.000	8.000.000	8.000.000	8.000.000

Göstergeye İlişkin Açıklama:

Hesaplama Yöntemi: -

Verinin Kaynağı: YORDAM

Sorumlu İdare:

Performans Göstergesi	Ölçü Birimi	2020	2020 Planlanan	2020 YS Gerç. Tahmini	2021 Hedef	2022 Tahmin	2023 Tahmin
6- Kütüphanede bulunan öğrenci başına düşen basılı ve elektronik kaynak sayısı	Sayı	669,34	1.000	1.100	1.000	1.000	1.000

Göstergeye İlişkin Açıklama:

Hesaplama Yöntemi: Kütüphanede bulunan yayın sayısı / öğrenci sayısı

Verinin Kaynağı: Yordam ve Öğrenci Bilgi Sistemi

Sorumlu İdare:

Performans Göstergesi	Ölçü Birimi	2020	2020 Planlanan	2020 YS Gerç. Tahmini	2021 Hedef	2022 Tahmin	2023 Tahmin
7- Kütüphaneden yararlanan kişi sayısı	Sayı	8.411	10.000	11.000	10.000	10.000	10.000

Göstergeye İlişkin Açıklama:

Hesaplama Yöntemi: -

Verinin Kaynağı: YORDAM

Sorumlu İdare:

Performans Göstergesi	Ölçü Birimi	2020	2020 Planlanan	2020 YS Gerç. Tahmini	2021 Hedef	2022 Tahmin	2023 Tahmin
8- Lisansüstü öğrencilerin toplam öğrenciler içindeki payı	Oran	26,5	22	23	25	25	25

Göstergeye İlişkin Açıklama:

Hesaplama Yöntemi: Lisansüstü Öğrenci Sayısı / Toplam Öğrenci Sayısı

Verinin Kaynağı: Öğrenci Bilgi Sistemi

Sorumlu İdare:

Performans Göstergesi	Ölçü Birimi	2020	2020 Planlanan	2020 YS Gerç. Tahmini	2021 Hedef	2022 Tahmin	2023 Tahmin
9- Öğrenci başına düşen eğitim alanı	Metrekare	1,09	1,24	1,36	1,3	1,2	1,3

Göstergeye İlişkin Açıklama:

Hesaplama Yöntemi: Toplam eğitim Alanı Miktarı / Toplam Öğrenci Sayısı

Verinin Kaynağı: Öğrenci Bilgi Sistemi ve Toplam eğitim Alanı Miktarı

Sorumlu İdare:

Performans Göstergesi	Ölçü Birimi	2020	2020 Planlanan	2020 YS Gerç. Tahmini	2021 Hedef	2022 Tahmin	2023 Tahmin
10- Öğrenci başına düşen kapalı alan	Metrekare	3,8	0	3,8	0	0	0

Göstergeye İlişkin Açıklama:

Hesaplama Yöntemi: Toplam Kapalı Alanı Miktarı / Öğrenci Bilgi Sistem

Verinin Kaynağı: Öğrenci Bilgi Sistemi ve Toplam Kapalı Alanı Miktarı

Sorumlu İdare:

Performans Göstergesi	Ölçü Birimi	2020	2020 Planlanan	2020 YS Gerç. Tahmini	2021 Hedef	2022 Tahmin	2023 Tahmin
11- Öğrenci değişim programlarından yararlanan öğrencilerin oranı	Oran	0,01	0	0	0	0	0

Göstergeye İlişkin Açıklama:

Hesaplama Yöntemi: Öğrenci değişim programından yararlanan öğrenci sayısı / Toplam öğrenci sayısı

Verinin Kaynağı: Öğrenci Bilgi Sistemi

Sorumlu İdare:

Performans Göstergesi	Ölçü Birimi	2020	2020 Planlanan	2020 YS Gerç. Tahmini	2021 Hedef	2022 Tahmin	2023 Tahmin
12- Öğretim üyesi başına düşen öğrenci sayısı	Sayı	0,04	0,09	0,08	0,1	0,08	0,1

Göstergeye İlişkin Açıklama:

Hesaplama Yöntemi: Öğretim Üyesi Sayısı / Toplam Öğrenci Sayısı

Verinin Kaynağı: Öğrenci Bilgi Sistemi ve Personel Bilgi Sistemi

Sorumlu İdare:

Performans Göstergesi	Ölçü Birimi	2020	2020 Planlanan	2020 YS Gerç. Tahmini	2021 Hedef	2022 Tahmin	2023 Tahmin
13- Sağlık bilimleri kontenjan doluluk oranı	Oran	100	0	100	0	0	0

Göstergeye İlişkin Açıklama:

Hesaplama Yöntemi: Açılan kontenjan / Kayıtlı Öğrenci Sayısı

Verinin Kaynağı: Öğrenci Bilgi Sistemi

Sorumlu İdare:

Performans Göstergesi	Ölçü Birimi	2020	2020 Planlanan	2020 YS Gerç. Tahmini	2021 Hedef	2022 Tahmin	2023 Tahmin
14- Sosyal bilimler kontenjan doluluk oranı	Oran	100	0	100	0	0	0

Göstergeye İlişkin Açıklama:

Hesaplama Yöntemi: Açılan kontenjan / Kayıtlı Öğrenci Sayısı

Verinin Kaynağı: Öğrenci Bilgi Sistemi

Sorumlu İdare:

Performans Göstergesi	Ölçü Birimi	-1	2020 Planlanan	2020 YS Gerç. Tahmini	2021 Hedef	2022 Tahmin	2023 Tahmin
15- Teknokent veya Teknoloji Transfer Ofisi (TTO) projelerine katılan öğrenci sayısı	Sayı	0	0	0	0	0	0

Göstergeye İlişkin Açıklama:

Hesaplama Yöntemi: -

Verinin Kaynağı: Lütfen detay ekranından kaynak ve yayınlama sıklığı bilgilerini giriniz!

Sorumlu İdare:

Performans Göstergesi	Ölçü Birimi	-1	2020 Planlanan	2020 YS Gerç. Tahmini	2021 Hedef	2022 Tahmin	2023 Tahmin
16- Uluslararası kuruluşlarla ortak uygulanan eğitim programı sayısı	Sayı	0	0	0	0	0	0

Göstergeye İlişkin Açıklama:

Hesaplama Yöntemi: -

Verinin Kaynağı: Lütfen detay ekranından kaynak ve yayınlama sıklığı bilgilerini giriniz!

Sorumlu İdare:

Performans Göstergesi	Ölçü Birimi	2020	2020 Planlanan	2020 YS Gerç. Tahmini	2021 Hedef	2022 Tahmin	2023 Tahmin
17- Yabancı dilde eğitim veren program sayısı	Sayı	8	0	0	15	12	15

Göstergeye İlişkin Açıklama:

Hesaplama Yöntemi: -

Verinin Kaynağı: Öğrenci Bilgi Sistemi

Sorumlu İdare:

Performans Göstergesi	Ölçü Birimi	2020	2020 Planlanan	2020 YS Gerç. Tahmini	2021 Hedef	2022 Tahmin	2023 Tahmin
18- Yabancı uyruklu akademisyen sayısı	Sayı	2	3	4	5	3	5

Göstergeye İlişkin Açıklama:

Hesaplama Yöntemi: -

Verinin Kaynağı: Personel Bilgi Sistemi

Sorumlu İdare:

Performans Göstergesi	Ölçü Birimi	2020	2020 Planlanan	2020 YS Gerç. Tahmini	2021 Hedef	2022 Tahmin	2023 Tahmin
19- Yabancı uyruklu öğrenci sayısı	Sayı	176	282	329	250	240	250

Göstergeye İlişkin Açıklama:

Hesaplama Yöntemi: -

Verinin Kaynağı: Öğrenci Bilgi Sistemi

Sorumlu İdare:

Performans Göstergesi	Ölçü Birimi	2020	2020 Planlanan	2020 YS Gerç. Tahmini	2021 Hedef	2022 Tahmin	2023 Tahmin
20- Yan dal ve çift ana dal programından mezun olanların toplam mezun sayısına oranı	Oran	0,65	10	12	2	1,5	2

Göstergeye İlişkin Açıklama:

Hesaplama Yöntemi: Yan Dal ve Çift Anadal Programlarından Mezun Sayısı / Toplam Mezun Sayısı

Verinin Kaynağı: Öğrenci Bilgi Sistemi

Sorumlu İdare:

Performans Göstergesi	Ölçü Birimi	-1	2020 Planlanan	2020 YS Gerç. Tahmini	2021 Hedef	2022 Tahmin	2023 Tahmin
21- Yükseköğretim kurumlarında öğretim elemanı ve öğrenci değişim programlarına katılanların sayısı	Sayı	0	0	0	0	0	0

Göstergeye İlişkin Açıklama:

Hesaplama Yöntemi:

Verinin Kaynağı:

Sorumlu İdare:

Alt Program Kapsamında Yürütülecek Faaliyet Maliyetleri

Faaliyetler	2020 Bütçe	2020 Harcama Haziran	2021 Bütçe	2022 Tahmin	2023 Tahmin
Doktora Öğrencilerine Yönelik Burs Hizmetleri	0	365.400	0	0	0
Bütçe İçi	0	365.400	0	0	0
Bütçe Dışı	0	0	0	0	0
Doktora ve Tıpta Uzmanlık Eğitimi	3.106.000	781.201	3.457.000	3.707.000	3.941.000
Bütçe İçi	3.106.000	781.201	3.457.000	3.707.000	3.941.000
Bütçe Dışı	0	0	0	0	0
Lisans Öğrencilerine Yönelik Burs Hizmetleri	0	10.500	0	0	0
Bütçe İçi	0	10.500	0	0	0
Bütçe Dışı	0	0	0	0	0
Yükseköğretim Kurumları Bilgi ve Kültürel Kaynaklar ile Sportif Altyapının Geliştirilmesi Hizmetleri	1.595.000	752.373	1.884.000	1.055.000	1.117.000
Bütçe İçi	1.595.000	752.373	1.884.000	1.055.000	1.117.000
Bütçe Dışı	0	0	0	0	0
Yükseköğretim Kurumları Birinci Öğretim	120.412.000	86.197.981	188.079.000	183.937.000	209.826.500
Bütçe İçi	120.412.000	86.197.981	188.079.000	183.937.000	209.826.500
Bütçe Dışı	0	0	0	0	0
Yükseköğretim Kurumları İkinci Öğretim	0	0	0	0	0
Bütçe İçi	0	0	0	0	0
Bütçe Dışı	0	0	0	0	0
Yükseköğretim Kurumları Tezsiz Yüksek Lisans	70.000	208.391	87.000	94.000	101.000
Bütçe İçi	70.000	208.391	87.000	94.000	101.000
Bütçe Dışı	0	0	0	0	0
T O P L A M	125.183.000	88.315.845	193.507.000	188.793.000	214.985.500
Bütçe İçi	125.183.000	88.315.845	193.507.000	188.793.000	214.985.500
Bütçe Dışı	0	0	0	0	0

Faaliyetlere İlişkin Açıklamalar:

Doktora Öğrencilerine Yönelik Burs Hizmetleri

Ülkemiz için öncelikli alanlarında nitelikli bilgi üretmek amaçlı doktoralı insan kaynağına olan ihtiyacı karşılamak üzere, devlet üniversitelerindeki doktora programlarında öğrenim gören öğrencileri desteklemek için YÖK tarafından verilen bir doktora burs programlarıdır.

Doktora ve Tıpta Uzmanlık Eğitimi

Üniversitemiz Yüksek lisans programı, tezli ve tezsiz olmak üzere iki şekilde yürütülebilir. Bu programların hangi enstitü anabilim/anasanat dallarında ve nasıl yürütüleceği ile yükseköğretim kurumlarının yetkisinde olan tezli ve tezsiz yüksek lisans programları arasında geçişe izin hususları senatolar tarafından çıkarılan yönetmelikle düzenlenmektedir.

Fen ve Mühendislik Bilimleri Öğrencilerinin Uygulamalı Eğitimi

Fen ve Mühendislik Bilimleri Öğrencilerinin Uygulamalı Eğitimi veren birimlerin desteklenmesi

Lisans Öğrencilerine Yönelik Burs Hizmetleri

Yükseköğretim Kurulu tarafından belirlenecek Devlet üniversitelerindeki desteklenmesine karar verilen lisans programlarına ilk üç sırada yerleşen ve kayıt yaptıran öğrencilere Yükseköğretim Kurulunca belirlenen miktarda ve sürede verilen aylık burs programıdır.

OSB Meslek Yüksekokulları Eğitim Desteği

Yabancı Uyruklu Öğrenci Programı Kapsamında Yürütülen Hizmetler

Yükseköğretim kurulunun işbirliği protokolü ve/veya mutabakat zaptı imzaladığı ülkelerden gelen ve devlet yükseköğretim kurumlarına yerleştirilen yabancı uyruklu öğrencilere verilen burs programlarıdır.

Yükseköğretim Kurumları Açıköğretim

Yükseköğretim Kurumları Bilgi ve Kültürel Kaynaklar ile Sportif Altyapının Geliştirilmesi Hizmetleri

Üniversitenin eğitim-öğretim ve araştırma faaliyetlerini desteklemek için gereken her türlü materyali sağlamak, geliştirmek ve çağın gerektirdiği şekilde bu materyalleri sistemli bir şekilde düzenleyerek Üniversite öğretim elemanı, öğrencileri ve diğer araştırmacıların hizmetine sunmaktır.

Yükseköğretim Kurumları Birinci Öğretim

Örgün Eğitim: Öğrencilerin, eğitim - öğretim süresince ders ve uygulamalara devam etme zorunluluğunda oldukları bir eğitim - öğretim türüdür.

Yükseköğretim Kurumları İkinci Öğretim

3843 SAYILI KANUN, Yükseköğretim kurumlarında normal örgün öğretimin bitimini takiben yapılan örgün öğretim türüdür.

Yükseköğretim Kurumları Tezsiz Yüksek Lisans

Tezsiz Yüksek Lisans programının amacı; öğrencinin bilimsel araştırma yaparak bilgilere erişme, bilgiyi değerlendirme ve yorumlama yeteneğini kazanmasını sağlamaktır. Bu program toplam 10 ders ve proje çalışmasından oluşur. Enstitümüz bünyesinde 23 Tezsiz Yüksek Lisans Programı yer almaktadır.

Yükseköğretim Kurumları Uluslararası Ortak Eğitim ve Öğretim Programı

Yükseköğretim Kurumları Uzaktan Eğitim

Uzaktan eğitim-öğretim programları ile uzaktan verilebilecek derslerinin yürütülmesi kapsamında, uzaktan

eđitim-öđretim alanındaki tüm faaliyetlerin etkin ve verimli bir şekilde yapılmasını temin etmek, bu alanlarda faaliyet gösteren ulusal veya uluslararası diđer birimlerle işbirliđi yapmak ve bu alanlarda araştırma, geliştirme, altyapı hazırlama ve koordinasyon çalışmaları yapmaktır.

Yükseköđretim Kurumları Yaz Okulları

Öđrencilerin yarıyıllarda alarak başarısız oldukları, alamadıkları, notunu yükseltmek istedikleri dersleri veya üst yarıyıllardan ders alabilirler.

Alt Program Adı: ÖĐRETİM ELEMANLARINA SAĐLANAN BURS VE DESTEKLER

Gerekçe ve Açıklamalar

- Ulusal ve uluslararası paydaşlara dayalı araştırma işbirliđi oranını en az %20'ye çıkarmak.
- Öđretim elemanlarının katılım sağladığı araştırma faaliyeti ile bilimsel etkinlik sayısının yılda 2'ye çıkartılmasını sağlamak.
- Üniversite bünyesinde tüm fakültelerin her yıl en az iki tane uluslararası veya ulusal düzeyde bilimsel sempozyum, konferans, seminer, panel vb. etkinlik düzenlemesi

Alt Program Hedefi:

Alanında yetkin, araştırmacı, bilgi üreten ve aktaran akademisyenler yetiştirilmesi

Performans Göstergeleri

Performans Göstergesi	Ölçü Birimi	2020	2020 Planlanan	2020 YS Gerç. Tahmini	2021 Hedef	2022 Tahmin	2023 Tahmin
1- SCI, SCI-Expanded, SSCI ve AHCI kapsamındaki dergilerde öđretim elemanı başına düşen yayın sayısı	Sayı	12,8	0	13	15	14	15

Göstergeye İlişkin Açıklama: SCI, SCI Expanded, SSCI ve AHCI kapsamındaki dergilerdeki yayın sayısının öđretim elemanı sayısına bölünmesiyle bulunan deđer 2020 yılında 12,80'dir.

Hesaplama Yöntemi: SCI, SCI Expanded, SSCI ve AHCI kapsamındaki dergilerdeki yayın sayısı / öđretim elemanı sayısı

Verinin Kaynađı: SCI, SCI Expanded, SSCI ve AHCI kapsamındaki dergilerdeki yayın sayısı ve öđretim elemanı sayısı

Sorumlu İdare:

Performans Göstergesi	Ölçü Birimi	2020	2020 Planlanan	2020 YS Gerç. Tahmini	2021 Hedef	2022 Tahmin	2023 Tahmin
2- Araştırma bursundan yararlanan öđrenci sayısı	Sayı	12	5	7	15	12	15

Göstergeye İlişkin Açıklama: Alanında yetkin, araştırmacı, bilgi üreten ve aktaran akademisyenlerin yetiştirilmesi amacıyla araştırma bursundan yararlanan öđrenci sayısı 12 olarak gerçekleşmiştir.

Hesaplama Yöntemi: -

Verinin Kaynađı: Lütfen detay ekranından kaynak ve yayınlama sıklığı bilgilerini giriniz!

Sorumlu İdare:

Performans Göstergesi	Ölçü Birimi	2020	2020 Planlanan	2020 YS Gerç. Tahmini	2021 Hedef	2022 Tahmin	2023 Tahmin
3- YÖK tarafından öncelikli alanlarında sağlanan burslardan yararlanan doktora öğrenci sayısı	Sayı	28	20	22	35	30	35

Göstergeye İlişkin Açıklama: Alanında yetkin, araştırmacı, bilgi üreten ve aktaran akademisyenlerin yetiştirilmesi amacıyla YÖK tarafından desteklenen doktora öğrenci sayısı 28 olarak gerçekleşmiştir.

Hesaplama Yöntemi: -

Verinin Kaynağı: 100/2000 doktora bursu listesi

Sorumlu İdare:

Performans Göstergesi	Ölçü Birimi	2020	2020 Planlanan	2020 YS Gerç. Tahmini	2021 Hedef	2022 Tahmin	2023 Tahmin
4- YÖK tarafından sağlanan yurt dışında yabancı dil yeterliliklerinin artırılmasına yönelik burslardan yararlanan sayısı	Sayı	2	3	4	5	4	5

Göstergeye İlişkin Açıklama: Alanında yetkin, araştırmacı, bilgi üreten ve aktaran akademisyenlerin yetiştirilmesi amacıyla YÖK tarafından sağlanan yurt dışında yabancı dil yeterliliklerinin artırılmasına yönelik burslardan yararlanan sayısı 2020 yılı için 2 kişidir.

Hesaplama Yöntemi: -

Verinin Kaynağı: Lütfen detay ekranından kaynak ve yayınlama sıklığı bilgilerini giriniz!

Sorumlu İdare:

Performans Göstergesi	Ölçü Birimi	2020	2020 Planlanan	2020 YS Gerç. Tahmini	2021 Hedef	2022 Tahmin	2023 Tahmin
5- Yükseköğretim Kurulu, Türkiye Bilimler Akademisi ve TÜBİTAK bilim, teşvik ve sanat ödülleri sayısı	Sayı	10	0	0	15	14	15

Göstergeye İlişkin Açıklama: Alanında yetkin, araştırmacı, bilgi üreten ve aktaran akademisyenlerin yetiştirilmesi amacıyla alınan teşvik ve sanat ödülleri sayısıdır.

Hesaplama Yöntemi: -

Verinin Kaynağı: Lütfen detay ekranından kaynak ve yayınlama sıklığı bilgilerini giriniz!

Sorumlu İdare:

Alt Program Kapsamında Yürütülecek Faaliyet Maliyetleri

Faaliyetler	2020 Bütçe	2020 Harcama Haziran	2021 Bütçe	2022 Tahmin	2023 Tahmin
Araştırma Görevlileri Yurtdışı Araştırma Bursu Hizmetleri	0	0	0	0	0
Bütçe İçi	0	0	0	0	0
Bütçe Dışı	0	0	0	0	0
Öğretim Üyesi Yetiştirme Programı ve Yurtdışı Destek Hizmetleri	0	0	0	0	0
Bütçe İçi	0	0	0	0	0
Bütçe Dışı	0	0	0	0	0
T O P L A M	0	0	0	0	0
Bütçe İçi	0	0	0	0	0
Bütçe Dışı	0	0	0	0	0

Faaliyetlere İlişkin Açıklamalar:

Araştırma Görevlileri Yurtdışı Araştırma Bursu Hizmetleri

Doktora eğitiminin tez aşamasında olup devlet üniversitelerinde görev yapmakta olan araştırma görevlilerinden tez konusu ülkemizin öncelikli alanlara ilişkin YUDAB programlarıdır.

Öğretim Elemanları Yurtdışı Yabancı Dil Bursu Hizmetleri

Devlet üniversitelerimizdeki doktoralı öğretim elemanlarının yurtdışında bir yabancı dil kursuna katılarak sahip oldukları yabancı dil bilgi ve becerilerini geliştirebilmelerini desteklemek amacıyla ilk kez geçtiğimiz sene "YÖK Yabancı Dil Eğitim Bursu" vermeye başlamıştır.

Öğretim Üyesi Yetiştirme Programı ve Yurtdışı Destek Hizmetleri

Öğretim üyesi yetiştirilmesi amacıyla Yükseköğretim Kurulunun uygun gördüğü yükseköğretim kurumlarında açılan Öğretim Üyesi Yetiştirme Programıdır.

Alt Program Adı: YÜKSEKÖĞRETİMDE ÖĞRENCİ YAŞAMI

Gerekçe ve Açıklamalar

Öğrencilerin kariyer gelişimlerinin destekleyecek etkinliklerin ve rehberlik hizmetlerinin nitelik ve niceliğini artırmak.

Alt Program Hedefi:

Yükseköğretim öğrencilerine sunulan beslenme ve barınma hizmetlerinin kalitesinin artırılması; öğrencilerin kişisel ve sosyal gelişimi desteklenerek yaşam kalitesinin yükseltilmesi

Performans Göstergeleri

Performans Göstergesi	Ölçü Birimi	-1	2020 Planlanan	2020 YS Gerç. Tahmini	2021 Hedef	2022 Tahmin	2023 Tahmin
1- Barınma hizmetlerinden yararlanan öğrenci sayısı	Sayı	0	0	0	0	0	0

Göstergeye İlişkin Açıklama:

Hesaplama Yöntemi: -

Verinin Kaynağı: Lütfen detay ekranından kaynak ve yayınlama sıklığı bilgilerini giriniz!

Sorumlu İdare:

Performans Göstergesi	Ölçü Birimi	2020	2020 Planlanan	2020 YS Gerç. Tahmini	2021 Hedef	2022 Tahmin	2023 Tahmin
2- Beslenme hizmetlerinden yararlanan öğrenci sayısı	Sayı	10.190	0	0	0	0	0

Göstergeye İlişkin Açıklama:

Hesaplama Yöntemi: -

Verinin Kaynağı: Lütfen detay ekranından kaynak ve yayınlama sıklığı bilgilerini giriniz!

Sorumlu İdare:

Performans Göstergesi	Ölçü Birimi	2020	2020 Planlanan	2020 YS Gerç. Tahmini	2021 Hedef	2022 Tahmin	2023 Tahmin
3- Öğrenci başına düşen sosyal donatı alanı	Metrekare	6.161	0	0	0	0	0

Göstergeye İlişkin Açıklama:

Hesaplama Yöntemi: -

Verinin Kaynağı: Lütfen detay ekranından kaynak ve yayınlama sıklığı bilgilerini giriniz!

Sorumlu İdare:

Performans Göstergesi	Ölçü Birimi	2020	2020 Planlanan	2020 YS Gerç. Tahmini	2021 Hedef	2022 Tahmin	2023 Tahmin
4- Öğrenci kulüp ve topluluk sayısı	Sayı	97	0	0	110	105	110

Göstergeye İlişkin Açıklama:

Hesaplama Yöntemi: -

Verinin Kaynağı: Sağlık, Kültür ve Spor Daire Başkanlığı

Sorumlu İdare:

Performans Göstergesi	Ölçü Birimi	2020	2020 Planlanan	2020 YS Gerç. Tahmini	2021 Hedef	2022 Tahmin	2023 Tahmin
5- Sosyal, kültürel ve sportif faaliyet sayısı	Sayı	92	0	0	0	0	0

Göstergeye İlişkin Açıklama:

Hesaplama Yöntemi: -

Verinin Kaynağı: Lütfen detay ekranından kaynak ve yayınlama sıklığı bilgilerini giriniz!

Sorumlu İdare:

Performans Göstergesi	Ölçü Birimi	-1	2020 Planlanan	2020 YS Gerç. Tahmini	2021 Hedef	2022 Tahmin	2023 Tahmin
6- Yükseköğretimde öğrenci başına barınma harcaması	TL	0	0	0	0	0	0

Göstergeye İlişkin Açıklama:

Hesaplama Yöntemi:

Verinin Kaynağı:

Sorumlu İdare:

Performans Göstergesi	Ölçü Birimi	-1	2020 Planlanan	2020 YS Gerç. Tahmini	2021 Hedef	2022 Tahmin	2023 Tahmin
7- Yükseköğretimde öğrenci başına beslenme harcaması	TL	0	0	0	0	0	0

Göstergeye İlişkin Açıklama:

Hesaplama Yöntemi:

Verinin Kaynağı:

Sorumlu İdare:

Performans Göstergesi	Ölçü Birimi	-1	2020 Planlanan	2020 YS Gerç. Tahmini	2021 Hedef	2022 Tahmin	2023 Tahmin
8- Yükseköğretimde öğrenci yaşamından memnuniyet oranı	Oran	0	0	0	0	0	0

Göstergeye İlişkin Açıklama:

Hesaplama Yöntemi:

Verinin Kaynağı:

Sorumlu İdare:

Performans Göstergesi	Ölçü Birimi	-1	2020 Planlanan	2020 YS Gerç. Tahmini	2021 Hedef	2022 Tahmin	2023 Tahmin
9- Yükseköğretimde öğrencilere sunulan sağlık hizmetinden yararlanan öğrenci sayısının toplam öğrenci sayısına oranı	Oran	0	0	0	0	0	0

Göstergeye İlişkin Açıklama:

Hesaplama Yöntemi:

Verinin Kaynağı:

Sorumlu İdare:

Alt Program Kapsamında Yürütülecek Faaliyet Maliyetleri

Faaliyetler	2020 Bütçe	2020 Harcama Haziran	2021 Bütçe	2022 Tahmin	2023 Tahmin
Yükseköğretimde Barınma Hizmetleri	0	0	0	0	0
Bütçe İçi	0	0	0	0	0
Bütçe Dışı	0	0	0	0	0
Yükseköğretimde Beslenme Hizmetleri	100.000	724.074	108.000	114.000	120.000
Bütçe İçi	100.000	724.074	108.000	114.000	120.000
Bütçe Dışı	0	0	0	0	0
Yükseköğretimde Kültür ve Spor Hizmetleri	177.000	100.197	192.000	207.000	220.000
Bütçe İçi	177.000	100.197	192.000	207.000	220.000
Bütçe Dışı	0	0	0	0	0
Yükseköğretimde Öğrenci Yaşamına İlişkin Diğer Hizmetler	2.000	0	2.000	2.000	2.000
Bütçe İçi	2.000	0	2.000	2.000	2.000
Bütçe Dışı	0	0	0	0	0
Yükseköğretimde Sağlık Hizmetleri	0	0	0	0	0
Bütçe İçi	0	0	0	0	0
Bütçe Dışı	0	0	0	0	0
T O P L A M	279.000	824.271	302.000	323.000	342.000
Bütçe İçi	279.000	824.271	302.000	323.000	342.000
Bütçe Dışı	0	0	0	0	0

Faaliyetlere İlişkin Açıklamalar:

Yükseköğretimde Barınma Hizmetleri

Öğrencilerin beden ve ruh sağlığını korumak, beslenme, çalışma, dinlenme ve ilgi alanlarına göre boş zamanlarını değerlendirmek, yeni ilgi alanları kazanmalarına imkan sağlayarak, gerek sağlık ve gerekse sosyal durumlarının iyileşmesine, yeteneklerinin ve kişiliklerinin sağlıklı bir şekilde gelişmesine imkan verecek hizmetler sunmak ve onları ruhsal ve bedensel sağlıklarına özen gösteren bireyler olarak yetiştirmek, birlikte düzenli ve disiplinli çalışma, dinlenme ve eğlenme alışkanlıkları kazandırmaktır.

Yükseköğretimde Beslenme Hizmetleri

Öğrencilerin beden ve ruh sağlığını korumak, çalışma, dinlenme ve ilgi alanlarına göre boş zamanlarını değerlendirmek, yeni ilgi alanları kazanmalarına imkan sağlayarak, gerek sağlık ve gerekse sosyal durumlarının iyileşmesine, yeteneklerinin ve kişiliklerinin sağlıklı bir şekilde gelişmesine imkan verecek hizmetler sunmak ve

onları ruhsal ve bedensel sađlıklarına zen gsteren bireyler olarak yetiřtirmek, birlikte dzenli ve disiplinli alıřma, dinlenme ve eđlenme alışkanlıkları kazandırmaktır.

Yksekđretimde Kltr ve Spor Hizmetleri

đrencilerin beden ve ruh sađlıđını korumak, alıřma, dinlenme ve ilgi alanlarına gre boř zamanlarını deđerlendirmek, yeni ilgi alanları kazanmalarına imkan sađlayarak, gerek sađlık ve gerekse sosyal durumlarının iyileřmesine, yeteneklerinin ve kiřiliklerinin sađlıklı bir řekilde geliřmesine imkan verecek hizmetler sunmak ve onları ruhsal ve bedensel sađlıklarına zen gsteren bireyler olarak yetiřtirmek, birlikte dzenli ve disiplinli alıřma, dinlenme ve eđlenme alışkanlıkları kazandırmaktır.

Yksekđretimde đrenci Yařamına İliřkin Diđer Hizmetler

Lisans ve Lisansst programlarında kayıtlı đrencilerin eđitim, sađlık, spor ve kltrel ihtiyalarının karřılanması ve geliřtirilmesinde haklarını gzetmek, ulusal ıkarlar konusunda duyarlı olmalarını sađlamak, ynetim organları ile đrenciler arasında etkili bir iletiřim kurarak đrencilerin beklenti ve isteklerini ynetim organlarına iletmek ve đrencilerin eđitim-đretim konusundaki kararlara katılımını sađlamak amacıyla kurulacak olan đrenci Konseyleri ve kulpleri kurulmuřtur.

Yksekđretimde Sađlık Hizmetleri

đrencilerimizin sađlık hizmetleri kapsamında tedavi ve psikolog hizmeti sunmaktadır.

FAALİYET MALİYETLERİ TABLOSU

İdare Adı	İSTANBUL MEDENİYET ÜNİVERSİTESİ
Program Adı	ARAŞTIRMA, GELİŞTİRME VE YENİLİK
Alt Program Adı	YÜKSEKÖĞRETİMDE BİLİMSEL ARAŞTIRMA VE GELİŞTİRME
Alt Program Hedefi	Yükseköğretim kurumlarında inovasyon amaçlı bilimsel çalışmaların artırılması
Faaliyet Adı	Yükseköğretim Kurumlarının Bilimsel Araştırma Projeleri
Açıklama	Araştırma kaynaklarının elde edilmesi ve oluşturulması için, Üniversitede çok disiplinli ve disiplinlerarası araştırmaları ve değişik sektörler ve uluslararası aktörlerle araştırma işbirliklerini teşvik etmek.

EKONOMİK KOD	2020 Bütçe	2020 Harcama (Haziran)	2021 Bütçe	2022 Tahmin	2023 Tahmin
<i>Personel Giderleri</i>					
<i>Sosyal Güvenlik Kurumuna Devlet Primi Giderleri</i>					
<i>Mal ve Hizmet Alım Giderleri</i>	74.000		84.000	89.000	94.000
<i>Faiz Giderleri</i>					
<i>Cari Transferler</i>					
<i>Sermaye Giderleri</i>					
<i>Sermaye Transferleri</i>					
<i>Borç Verme</i>					
BÜTÇE İÇİ TOPLAM KAYNAK	74.000		84.000	89.000	94.000
<i>Döner Sermaye</i>					
<i>Özel Hesap</i>					
<i>Diğer Bütçe Dışı Kaynak</i>					
BÜTÇE DIŞI TOPLAM KAYNAK					
FAALİYET MALİYETİ TOPLAMI	74.000		84.000	89.000	94.000

FAALİYET MALİYETLERİ TABLOSU

İdare Adı	İSTANBUL MEDENİYET ÜNİVERSİTESİ
Program Adı	TEDAVİ EDİCİ SAĞLIK
Alt Program Adı	TEDAVİ HİZMETLERİ
Alt Program Hedefi	Tedavi edici sağlık hizmetinin erişilebilir ve etkili olarak sunulmasının sağlanması
Faaliyet Adı	Ağız ve Diş Sağlığı Hizmetleri
Açıklama	Ağız ve Diş Sağlığı hizmetlerinin sunulması için sağlık hizmetlerinin faaliyete başlamasının sağlanması hedeflenmektedir.

EKONOMİK KOD	2020 Bütçe	2020 Harcama (Haziran)	2021 Bütçe	2022 Tahmin	2023 Tahmin
<i>Personel Giderleri</i>					
<i>Sosyal Güvenlik Kurumuna Devlet Primi Giderleri</i>					
<i>Mal ve Hizmet Alım Giderleri</i>					
<i>Faiz Giderleri</i>					
<i>Cari Transferler</i>	98.000		156.000	166.000	176.000
<i>Sermaye Giderleri</i>			1.500.000	1.409.000	1.724.000
<i>Sermaye Transferleri</i>					
<i>Borç Verme</i>					
BÜTÇE İÇİ TOPLAM KAYNAK	98.000		1.656.000	1.575.000	1.900.000
<i>Döner Sermaye</i>					
<i>Özel Hesap</i>					
<i>Diğer Bütçe Dışı Kaynak</i>					
BÜTÇE DIŞI TOPLAM KAYNAK					
FAALİYET MALİYETİ TOPLAMI	98.000		1.656.000	1.575.000	1.900.000

FAALİYET MALİYETLERİ TABLOSU

İdare Adı	İSTANBUL MEDENİYET ÜNİVERSİTESİ
Program Adı	YÜKSEKÖĞRETİM
Alt Program Adı	ÖN LİSANS EĞİTİMİ, LİSANS EĞİTİMİ VE LİSANSÜSTÜ EĞİTİM
Alt Program Hedefi	Mesleki yeterlilik sahibi ve gelişime açık mezunlar yetiştirilmesi
Faaliyet Adı	Doktora ve Tıpta Uzmanlık Eğitimi
Açıklama	Üniversitemiz Yüksek lisans programı, tezli ve tezsiz olmak üzere iki şekilde yürütülebilir. Bu programların hangi enstitü anabilim/anasanat dallarında ve nasıl yürütüleceği ile yükseköğretim kurumlarının yetkisinde olan tezli ve tezsiz yüksek lisans programları arasında geçişe izin hususları senatolar tarafından çıkarılan yönetmelikle düzenlenmektedir.

EKONOMİK KOD	2020 Bütçe	2020 Harcama (Haziran)	2021 Bütçe	2022 Tahmin	2023 Tahmin
<i>Personel Giderleri</i>	2.902.000	753.907	3.221.000	3.458.000	3.677.000
<i>Sosyal Güvenlik Kurumuna Devlet Primi Giderleri</i>	172.000	27.294	202.000	213.000	226.000
<i>Mal ve Hizmet Alım Giderleri</i>	32.000		34.000	36.000	38.000
<i>Faiz Giderleri</i>					
<i>Cari Transferler</i>					
<i>Sermaye Giderleri</i>					
<i>Sermaye Transferleri</i>					
<i>Borç Verme</i>					
BÜTÇE İÇİ TOPLAM KAYNAK	3.106.000	781.201	3.457.000	3.707.000	3.941.000
<i>Döner Sermaye</i>					
<i>Özel Hesap</i>					
<i>Diğer Bütçe Dışı Kaynak</i>					
BÜTÇE DIŞI TOPLAM KAYNAK					
FAALİYET MALİYETİ TOPLAMI	3.106.000	781.201	3.457.000	3.707.000	3.941.000

FAALİYET MALİYETLERİ TABLOSU

İdare Adı	İSTANBUL MEDENİYET ÜNİVERSİTESİ
Program Adı	YÜKSEKÖĞRETİM
Alt Program Adı	ÖN LİSANS EĞİTİMİ, LİSANS EĞİTİMİ VE LİSANSÜSTÜ EĞİTİM
Alt Program Hedefi	Mesleki yeterlilik sahibi ve gelişime açık mezunlar yetiştirilmesi
Faaliyet Adı	Yükseköğretim Kurumları Bilgi ve Kültürel Kaynaklar ile Sportif Altyapının Geliştirilmesi Hizmetleri
Açıklama	Üniversitenin eğitim-öğretim ve araştırma faaliyetlerini desteklemek için gereken her türlü materyali sağlamak, geliştirmek ve çağın gerektirdiği şekilde bu materyalleri sistemli bir şekilde düzenleyerek Üniversite öğretim elemanı, öğrencileri ve diğer araştırmacıların hizmetine sunmaktır.

EKONOMİK KOD	2020 Bütçe	2020 Harcama (Haziran)	2021 Bütçe	2022 Tahmin	2023 Tahmin
<i>Personel Giderleri</i>	683.000	418.047	801.000	861.000	914.000
<i>Sosyal Güvenlik Kurumuna Devlet Primi Giderleri</i>	115.000	59.987	134.000	144.000	152.000
<i>Mal ve Hizmet Alım Giderleri</i>	47.000	598	49.000	50.000	51.000
<i>Faiz Giderleri</i>					
<i>Cari Transferler</i>					
<i>Sermaye Giderleri</i>	750.000	273.740	900.000		
<i>Sermaye Transferleri</i>					
<i>Borç Verme</i>					
BÜTÇE İÇİ TOPLAM KAYNAK	1.595.000	752.373	1.884.000	1.055.000	1.117.000
<i>Döner Sermaye</i>					
<i>Özel Hesap</i>					
<i>Diğer Bütçe Dışı Kaynak</i>					
BÜTÇE DIŞI TOPLAM KAYNAK					
FAALİYET MALİYETİ TOPLAMI	1.595.000	752.373	1.884.000	1.055.000	1.117.000

FAALİYET MALİYETLERİ TABLOSU

İdare Adı	İSTANBUL MEDENİYET ÜNİVERSİTESİ
Program Adı	YÜKSEKÖĞRETİM
Alt Program Adı	ÖN LİSANS EĞİTİMİ, LİSANS EĞİTİMİ VE LİSANSÜSTÜ EĞİTİM
Alt Program Hedefi	Mesleki yeterlilik sahibi ve gelişime açık mezunlar yetiştirilmesi
Faaliyet Adı	Yükseköğretim Kurumları Birinci Öğretim
Açıklama	Örgün Eğitim: Öğrencilerin, eğitim - öğretim süresince ders ve uygulamalara devam etme zorunluluğunda oldukları bir eğitim - öğretim türüdür.

EKONOMİK KOD	2020 Bütçe	2020 Harcama (Haziran)	2021 Bütçe	2022 Tahmin	2023 Tahmin
<i>Personel Giderleri</i>	80.095.000	43.171.394	93.284.000	100.196.000	106.353.000
<i>Sosyal Güvenlik Kurumuna Devlet Primi Giderleri</i>	11.775.000	6.575.766	13.793.000	14.817.000	15.727.000
<i>Mal ve Hizmet Alım Giderleri</i>	1.675.000	1.239.771	1.852.000	1.975.000	2.097.000
<i>Faiz Giderleri</i>					
<i>Cari Transferler</i>					
<i>Sermaye Giderleri</i>	26.867.000	35.211.050	79.150.000	66.949.000	85.649.500
<i>Sermaye Transferleri</i>					
<i>Borç Verme</i>					
BÜTÇE İÇİ TOPLAM KAYNAK	120.412.000	86.197.981	188.079.000	183.937.000	209.826.500
<i>Döner Sermaye</i>					
<i>Özel Hesap</i>					
<i>Diğer Bütçe Dışı Kaynak</i>					
BÜTÇE DIŞI TOPLAM KAYNAK					
FAALİYET MALİYETİ TOPLAMI	120.412.000	86.197.981	188.079.000	183.937.000	209.826.500

FAALİYET MALİYETLERİ TABLOSU

İdare Adı	İSTANBUL MEDENİYET ÜNİVERSİTESİ
Program Adı	YÜKSEKÖĞRETİM
Alt Program Adı	ÖN LİSANS EĞİTİMİ, LİSANS EĞİTİMİ VE LİSANSÜSTÜ EĞİTİM
Alt Program Hedefi	Mesleki yeterlilik sahibi ve gelişime açık mezunlar yetiştirilmesi
Faaliyet Adı	Yükseköğretim Kurumları Tezsiz Yüksek Lisans
Açıklama	Tezsiz Yüksek Lisans programının amacı; öğrencinin bilimsel araştırma yaparak bilgilere erişme, bilgiyi değerlendirme ve yorumlama yeteneğini kazanmasını sağlamaktır. Bu program toplam 10 ders ve proje çalışmasından oluşur. Enstitümüz bünyesinde 23 Tezsiz Yüksek Lisans Programı yer almaktadır.

EKONOMİK KOD	2020 Bütçe	2020 Harcama (Haziran)	2021 Bütçe	2022 Tahmin	2023 Tahmin
<i>Personel Giderleri</i>	66.000	208.391	83.000	90.000	96.000
<i>Sosyal Güvenlik Kurumuna Devlet Primi Giderleri</i>	3.000		3.000	3.000	4.000
<i>Mal ve Hizmet Alım Giderleri</i>	1.000		1.000	1.000	1.000
<i>Faiz Giderleri</i>					
<i>Cari Transferler</i>					
<i>Sermaye Giderleri</i>					
<i>Sermaye Transferleri</i>					
<i>Borç Verme</i>					
BÜTÇE İÇİ TOPLAM KAYNAK	70.000	208.391	87.000	94.000	101.000
<i>Döner Sermaye</i>					
<i>Özel Hesap</i>					
<i>Diğer Bütçe Dışı Kaynak</i>					
BÜTÇE DIŞI TOPLAM KAYNAK					
FAALİYET MALİYETİ TOPLAMI	70.000	208.391	87.000	94.000	101.000

FAALİYET MALİYETLERİ TABLOSU

İdare Adı İSTANBUL MEDENİYET ÜNİVERSİTESİ

Program Adı YÜKSEKÖĞRETİM

Alt Program Adı YÜKSEKÖĞRETİMDE ÖĞRENCİ YAŞAMI

Alt Program Hedefi Yükseköğretim öğrencilerine sunulan beslenme ve barınma hizmetlerinin kalitesinin artırılması; öğrencilerin kişisel ve sosyal gelişimi desteklenerek yaşam kalitesinin yükseltilmesi

Faaliyet Adı Yükseköğretimde Beslenme Hizmetleri

Açıklama

Öğrencilerin beden ve ruh sağlığını korumak, çalışma, dinlenme ve ilgi alanlarına göre boş zamanlarını değerlendirmek, yeni ilgi alanları kazanmalarına imkan sağlayarak, gerek sağlık ve gerekse sosyal durumlarının iyileşmesine, yeteneklerinin ve kişiliklerinin sağlıklı bir şekilde gelişmesine imkan verecek hizmetler sunmak ve onları ruhsal ve bedensel sağlıklarına özen gösteren bireyler olarak yetiştirmek, birlikte düzenli ve disiplinli çalışma, dinlenme ve eğlenme alışkanlıkları kazandırmaktır.

EKONOMİK KOD	2020 Bütçe	2020 Harcama (Haziran)	2021 Bütçe	2022 Tahmin	2023 Tahmin
<i>Personel Giderleri</i>					
<i>Sosyal Güvenlik Kurumuna Devlet Primi Giderleri</i>					
<i>Mal ve Hizmet Alım Giderleri</i>	100.000	724.074	108.000	114.000	120.000
<i>Faiz Giderleri</i>					
<i>Cari Transferler</i>					
<i>Sermaye Giderleri</i>					
<i>Sermaye Transferleri</i>					
<i>Borç Verme</i>					
BÜTÇE İÇİ TOPLAM KAYNAK	100.000	724.074	108.000	114.000	120.000
<i>Döner Sermaye</i>					
<i>Özel Hesap</i>					
<i>Diğer Bütçe Dışı Kaynak</i>					
BÜTÇE DIŞI TOPLAM KAYNAK					
FAALİYET MALİYETİ TOPLAMI	100.000	724.074	108.000	114.000	120.000

FAALİYET MALİYETLERİ TABLOSU

İdare Adı İSTANBUL MEDENİYET ÜNİVERSİTESİ

Program Adı YÜKSEKÖĞRETİM

Alt Program Adı YÜKSEKÖĞRETİMDE ÖĞRENCİ YAŞAMI

Alt Program Hedefi Yükseköğretim öğrencilerine sunulan beslenme ve barınma hizmetlerinin kalitesinin artırılması; öğrencilerin kişisel ve sosyal gelişimi desteklenerek yaşam kalitesinin yükseltilmesi

Faaliyet Adı Yükseköğretimde Kültür ve Spor Hizmetleri

Açıklama

Öğrencilerin beden ve ruh sağlığını korumak, çalışma, dinlenme ve ilgi alanlarına göre boş zamanlarını değerlendirmek, yeni ilgi alanları kazanmalarına imkan sağlayarak, gerek sağlık ve gerekse sosyal durumlarının iyileşmesine, yeteneklerinin ve kişiliklerinin sağlıklı bir şekilde gelişmesine imkan verecek hizmetler sunmak ve onları ruhsal ve bedensel sağlıklarına özen gösteren bireyler olarak yetiştirmek, birlikte düzenli ve disiplinli çalışma, dinlenme ve eğlenme alışkanlıkları kazandırmaktır.

EKONOMİK KOD	2020 Bütçe	2020 Harcama (Haziran)	2021 Bütçe	2022 Tahmin	2023 Tahmin
<i>Personel Giderleri</i>	153.000	52.385	167.000	180.000	192.000
<i>Sosyal Güvenlik Kurumuna Devlet Primi Giderleri</i>	9.000	1.171	10.000	12.000	13.000
<i>Mal ve Hizmet Alım Giderleri</i>	15.000	46.640	15.000	15.000	15.000
<i>Faiz Giderleri</i>					
<i>Cari Transferler</i>					
<i>Sermaye Giderleri</i>					
<i>Sermaye Transferleri</i>					
<i>Borç Verme</i>					
BÜTÇE İÇİ TOPLAM KAYNAK	177.000	100.197	192.000	207.000	220.000
<i>Döner Sermaye</i>					
<i>Özel Hesap</i>					
<i>Diğer Bütçe Dışı Kaynak</i>					
BÜTÇE DIŞI TOPLAM KAYNAK					
FAALİYET MALİYETİ TOPLAMI	177.000	100.197	192.000	207.000	220.000

FAALİYET MALİYETLERİ TABLOSU

İdare Adı	İSTANBUL MEDENİYET ÜNİVERSİTESİ
Program Adı	YÜKSEKÖĞRETİM
Alt Program Adı	YÜKSEKÖĞRETİMDE ÖĞRENCİ YAŞAMI
Alt Program Hedefi	Yükseköğretim öğrencilerine sunulan beslenme ve barınma hizmetlerinin kalitesinin artırılması; öğrencilerin kişisel ve sosyal gelişimi desteklenerek yaşam kalitesinin yükseltilmesi
Faaliyet Adı	Yükseköğretimde Öğrenci Yaşamına İlişkin Diğer Hizmetler
Açıklama	Lisans ve Lisansüstü programlarında kayıtlı öğrencilerin eğitim, sağlık, spor ve kültürel ihtiyaçlarının karşılanması ve geliştirilmesinde haklarını gözetmek, ulusal çıkarlar konusunda duyarlı olmalarını sağlamak, yönetim organları ile öğrenciler arasında etkili bir iletişim kurarak öğrencilerin beklenti ve isteklerini yönetim organlarına iletmek ve öğrencilerin eğitim-öğretim konusundaki kararlara katılımını sağlamak amacıyla kurulacak olan Öğrenci Konseyleri ve kulüpleri kurulmuştur.

EKONOMİK KOD	2020 Bütçe	2020 Harcama (Haziran)	2021 Bütçe	2022 Tahmin	2023 Tahmin
<i>Personel Giderleri</i>					
<i>Sosyal Güvenlik Kurumuna Devlet Primi Giderleri</i>					
<i>Mal ve Hizmet Alım Giderleri</i>	2.000		2.000	2.000	2.000
<i>Faiz Giderleri</i>					
<i>Cari Transferler</i>					
<i>Sermaye Giderleri</i>					
<i>Sermaye Transferleri</i>					
<i>Borç Verme</i>					
BÜTÇE İÇİ TOPLAM KAYNAK	2.000		2.000	2.000	2.000
<i>Döner Sermaye</i>					
<i>Özel Hesap</i>					
<i>Diğer Bütçe Dışı Kaynak</i>					
BÜTÇE DIŞI TOPLAM KAYNAK					
FAALİYET MALİYETİ TOPLAMI	2.000		2.000	2.000	2.000

FAALİYET MALİYETLERİ TABLOSU

İdare Adı İSTANBUL MEDENİYET ÜNİVERSİTESİ
Program Adı YÖNETİM VE DESTEK PROGRAMI
Alt Program Adı TEFTİŞ, DENETİM VE DANIŞMANLIK HİZMETLERİ
Alt Program Hedefi
Faaliyet Adı Hukuki Danışmanlık ve Muhakemat Hizmetleri

Açıklama

EKONOMİK KOD	2020 Bütçe	2020 Harcama (Haziran)	2021 Bütçe	2022 Tahmin	2023 Tahmin
<i>Personel Giderleri</i>	232.000	139.074	272.000	293.000	310.000
<i>Sosyal Güvenlik Kurumuna Devlet Primi Giderleri</i>	40.000	20.359	46.000	50.000	54.000
<i>Mal ve Hizmet Alım Giderleri</i>	18.000	7.077	18.000	18.000	18.000
<i>Faiz Giderleri</i>					
<i>Cari Transferler</i>					
<i>Sermaye Giderleri</i>					
<i>Sermaye Transferleri</i>					
<i>Borç Verme</i>					
BÜTÇE İÇİ TOPLAM KAYNAK	290.000	166.509	336.000	361.000	382.000
<i>Döner Sermaye</i>					
<i>Özel Hesap</i>					
<i>Diğer Bütçe Dışı Kaynak</i>					
BÜTÇE DIŞI TOPLAM KAYNAK					
FAALİYET MALİYETİ TOPLAMI	290.000	166.509	336.000	361.000	382.000

FAALİYET MALİYETLERİ TABLOSU

İdare Adı İSTANBUL MEDENİYET ÜNİVERSİTESİ
Program Adı YÖNETİM VE DESTEK PROGRAMI
Alt Program Adı TEFTİŞ, DENETİM VE DANIŞMANLIK HİZMETLERİ
Alt Program Hedefi
Faaliyet Adı İç Denetim

Açıklama

EKONOMİK KOD	2020 Bütçe	2020 Harcama (Haziran)	2021 Bütçe	2022 Tahmin	2023 Tahmin
<i>Personel Giderleri</i>	146.000	64.178	170.000	183.000	195.000
<i>Sosyal Güvenlik Kurumuna Devlet Primi Giderleri</i>	20.000	10.536	23.000	25.000	27.000
<i>Mal ve Hizmet Alım Giderleri</i>					
<i>Faiz Giderleri</i>					
<i>Cari Transferler</i>					
<i>Sermaye Giderleri</i>					
<i>Sermaye Transferleri</i>					
<i>Borç Verme</i>					
BÜTÇE İÇİ TOPLAM KAYNAK	166.000	74.714	193.000	208.000	222.000
<i>Döner Sermaye</i>					
<i>Özel Hesap</i>					
<i>Diğer Bütçe Dışı Kaynak</i>					
BÜTÇE DIŞI TOPLAM KAYNAK					
FAALİYET MALİYETİ TOPLAMI	166.000	74.714	193.000	208.000	222.000

FAALİYET MALİYETLERİ TABLOSU

İdare Adı İSTANBUL MEDENİYET ÜNİVERSİTESİ
Program Adı YÖNETİM VE DESTEK PROGRAMI
Alt Program Adı ÜST YÖNETİM, İDARİ VE MALİ HİZMETLER
Alt Program Hedefi
Faaliyet Adı Bilgi Teknolojilerine Yönelik Faaliyetler

Açıklama

EKONOMİK KOD	2020 Bütçe	2020 Harcama (Haziran)	2021 Bütçe	2022 Tahmin	2023 Tahmin
<i>Personel Giderleri</i>	665.000	230.566	780.000	839.000	890.000
<i>Sosyal Güvenlik Kurumuna Devlet Primi Giderleri</i>	125.000	39.811	145.000	156.000	166.000
<i>Mal ve Hizmet Alım Giderleri</i>	75.500	65.962	84.000	89.000	94.000
<i>Faiz Giderleri</i>					
<i>Cari Transferler</i>					
<i>Sermaye Giderleri</i>			350.000		
<i>Sermaye Transferleri</i>					
<i>Borç Verme</i>					
BÜTÇE İÇİ TOPLAM KAYNAK	865.500	336.339	1.359.000	1.084.000	1.150.000
<i>Döner Sermaye</i>					
<i>Özel Hesap</i>					
<i>Diğer Bütçe Dışı Kaynak</i>					
BÜTÇE DIŞI TOPLAM KAYNAK					
FAALİYET MALİYETİ TOPLAMI	865.500	336.339	1.359.000	1.084.000	1.150.000

FAALİYET MALİYETLERİ TABLOSU

İdare Adı İSTANBUL MEDENİYET ÜNİVERSİTESİ
Program Adı YÖNETİM VE DESTEK PROGRAMI
Alt Program Adı ÜST YÖNETİM, İDARİ VE MALİ HİZMETLER
Alt Program Hedefi
Faaliyet Adı Genel Destek Hizmetleri

Açıklama

EKONOMİK KOD	2020 Bütçe	2020 Harcama (Haziran)	2021 Bütçe	2022 Tahmin	2023 Tahmin
<i>Personel Giderleri</i>	2.405.000	1.026.978	2.822.000	3.032.000	3.221.000
<i>Sosyal Güvenlik Kurumuna Devlet Primi Giderleri</i>	406.000	157.907	472.000	508.000	540.000
<i>Mal ve Hizmet Alım Giderleri</i>	1.916.500	1.719.631	2.110.000	2.252.000	2.391.000
<i>Faiz Giderleri</i>					
<i>Cari Transferler</i>	2.849.000	2.291.000	3.995.000	4.243.000	4.490.000
<i>Sermaye Giderleri</i>					
<i>Sermaye Transferleri</i>					
<i>Borç Verme</i>					
BÜTÇE İÇİ TOPLAM KAYNAK	7.576.500	5.195.516	9.399.000	10.035.000	10.642.000
<i>Döner Sermaye</i>					
<i>Özel Hesap</i>					
<i>Diğer Bütçe Dışı Kaynak</i>					
BÜTÇE DIŞI TOPLAM KAYNAK					
FAALİYET MALİYETİ TOPLAMI	7.576.500	5.195.516	9.399.000	10.035.000	10.642.000

FAALİYET MALİYETLERİ TABLOSU

İdare Adı İSTANBUL MEDENİYET ÜNİVERSİTESİ
Program Adı YÖNETİM VE DESTEK PROGRAMI
Alt Program Adı ÜST YÖNETİM, İDARİ VE MALİ HİZMETLER
Alt Program Hedefi
Faaliyet Adı İnşaat ve Yapı İşlerinin Yürütülmesi

Açıklama

EKONOMİK KOD	2020 Bütçe	2020 Harcama (Haziran)	2021 Bütçe	2022 Tahmin	2023 Tahmin
<i>Personel Giderleri</i>	2.576.000	1.342.087	3.026.000	3.251.000	3.453.000
<i>Sosyal Güvenlik Kurumuna Devlet Primi Giderleri</i>	450.000	206.199	524.000	563.000	597.000
<i>Mal ve Hizmet Alım Giderleri</i>	90.000	54.849	100.000	106.000	112.000
<i>Faiz Giderleri</i>					
<i>Cari Transferler</i>					
<i>Sermaye Giderleri</i>			1.500.000	10.000.000	8.528.500
<i>Sermaye Transferleri</i>					
<i>Borç Verme</i>					
BÜTÇE İÇİ TOPLAM KAYNAK	3.116.000	1.603.135	5.150.000	13.920.000	12.690.500
<i>Döner Sermaye</i>					
<i>Özel Hesap</i>					
<i>Diğer Bütçe Dışı Kaynak</i>					
BÜTÇE DIŞI TOPLAM KAYNAK					
FAALİYET MALİYETİ TOPLAMI	3.116.000	1.603.135	5.150.000	13.920.000	12.690.500

FAALİYET MALİYETLERİ TABLOSU

İdare Adı İSTANBUL MEDENİYET ÜNİVERSİTESİ
Program Adı YÖNETİM VE DESTEK PROGRAMI
Alt Program Adı ÜST YÖNETİM, İDARİ VE MALİ HİZMETLER
Alt Program Hedefi
Faaliyet Adı İnsan Kaynakları Yönetimine İlişkin Faaliyetler

Açıklama

EKONOMİK KOD	2020 Bütçe	2020 Harcama (Haziran)	2021 Bütçe	2022 Tahmin	2023 Tahmin
<i>Personel Giderleri</i>	1.409.000	628.497	1.651.000	1.773.000	1.882.000
<i>Sosyal Güvenlik Kurumuna Devlet Primi Giderleri</i>	268.000	103.095	312.000	335.000	356.000
<i>Mal ve Hizmet Alım Giderleri</i>	23.000		24.000	25.000	26.000
<i>Faiz Giderleri</i>					
<i>Cari Transferler</i>					
<i>Sermaye Giderleri</i>					
<i>Sermaye Transferleri</i>					
<i>Borç Verme</i>					
BÜTÇE İÇİ TOPLAM KAYNAK	1.700.000	731.592	1.987.000	2.133.000	2.264.000
<i>Döner Sermaye</i>					
<i>Özel Hesap</i>					
<i>Diğer Bütçe Dışı Kaynak</i>					
BÜTÇE DIŞI TOPLAM KAYNAK					
FAALİYET MALİYETİ TOPLAMI	1.700.000	731.592	1.987.000	2.133.000	2.264.000

FAALİYET MALİYETLERİ TABLOSU

İdare Adı İSTANBUL MEDENİYET ÜNİVERSİTESİ
Program Adı YÖNETİM VE DESTEK PROGRAMI
Alt Program Adı ÜST YÖNETİM, İDARİ VE MALİ HİZMETLER
Alt Program Hedefi
Faaliyet Adı Özel Kalem Hizmetleri

Açıklama

EKONOMİK KOD	2020 Bütçe	2020 Harcama (Haziran)	2021 Bütçe	2022 Tahmin	2023 Tahmin
<i>Personel Giderleri</i>					
<i>Sosyal Güvenlik Kurumuna Devlet Primi Giderleri</i>					
<i>Mal ve Hizmet Alım Giderleri</i>	108.000	16.283	117.000	125.000	132.000
<i>Faiz Giderleri</i>					
<i>Cari Transferler</i>					
<i>Sermaye Giderleri</i>					
<i>Sermaye Transferleri</i>					
<i>Borç Verme</i>					
BÜTÇE İÇİ TOPLAM KAYNAK	108.000	16.283	117.000	125.000	132.000
<i>Döner Sermaye</i>					
<i>Özel Hesap</i>					
<i>Diğer Bütçe Dışı Kaynak</i>					
BÜTÇE DIŞI TOPLAM KAYNAK					
FAALİYET MALİYETİ TOPLAMI	108.000	16.283	117.000	125.000	132.000

FAALİYET MALİYETLERİ TABLOSU

İdare Adı İSTANBUL MEDENİYET ÜNİVERSİTESİ
Program Adı YÖNETİM VE DESTEK PROGRAMI
Alt Program Adı ÜST YÖNETİM, İDARİ VE MALİ HİZMETLER
Alt Program Hedefi
Faaliyet Adı Strateji Geliştirme ve Mali Hizmetler

Açıklama

EKONOMİK KOD	2020 Bütçe	2020 Harcama (Haziran)	2021 Bütçe	2022 Tahmin	2023 Tahmin
<i>Personel Giderleri</i>	854.000	396.527	1.003.000	1.075.000	1.141.000
<i>Sosyal Güvenlik Kurumuna Devlet Primi Giderleri</i>	142.000	60.352	165.000	178.000	188.000
<i>Mal ve Hizmet Alım Giderleri</i>	22.000	1.687	22.000	22.000	22.000
<i>Faiz Giderleri</i>					
<i>Cari Transferler</i>					
<i>Sermaye Giderleri</i>					
<i>Sermaye Transferleri</i>					
<i>Borç Verme</i>					
BÜTÇE İÇİ TOPLAM KAYNAK	1.018.000	458.566	1.190.000	1.275.000	1.351.000
<i>Döner Sermaye</i>					
<i>Özel Hesap</i>					
<i>Diğer Bütçe Dışı Kaynak</i>					
BÜTÇE DIŞI TOPLAM KAYNAK					
FAALİYET MALİYETİ TOPLAMI	1.018.000	458.566	1.190.000	1.275.000	1.351.000

FAALİYET MALİYETLERİ TABLOSU

İdare Adı İSTANBUL MEDENİYET ÜNİVERSİTESİ
Program Adı YÖNETİM VE DESTEK PROGRAMI
Alt Program Adı ÜST YÖNETİM, İDARİ VE MALİ HİZMETLER
Alt Program Hedefi
Faaliyet Adı Taşınmaz Mal Gelirleriyle Yürütülecek Hizmetler

Açıklama

EKONOMİK KOD	2020 Bütçe	2020 Harcama (Haziran)	2021 Bütçe	2022 Tahmin	2023 Tahmin
<i>Personel Giderleri</i>					
<i>Sosyal Güvenlik Kurumuna Devlet Primi Giderleri</i>					
<i>Mal ve Hizmet Alım Giderleri</i>	1.000		1.209.000	1.287.000	1.363.000
<i>Faiz Giderleri</i>					
<i>Cari Transferler</i>					
<i>Sermaye Giderleri</i>					
<i>Sermaye Transferleri</i>					
<i>Borç Verme</i>					
BÜTÇE İÇİ TOPLAM KAYNAK	1.000		1.209.000	1.287.000	1.363.000
<i>Döner Sermaye</i>					
<i>Özel Hesap</i>					
<i>Diğer Bütçe Dışı Kaynak</i>					
BÜTÇE DIŞI TOPLAM KAYNAK					
FAALİYET MALİYETİ TOPLAMI	1.000		1.209.000	1.287.000	1.363.000

FAALİYET MALİYETLERİ TABLOSU

İdare Adı İSTANBUL MEDENİYET ÜNİVERSİTESİ

Program Adı YÖNETİM VE DESTEK PROGRAMI

Alt Program Adı ÜST YÖNETİM, İDARİ VE MALİ HİZMETLER

Alt Program Hedefi

Faaliyet Adı Yükseköğretimde Öğrencilere Yönelik İdari Hizmetler

Açıklama

EKONOMİK KOD	2020 Bütçe	2020 Harcama (Haziran)	2021 Bütçe	2022 Tahmin	2023 Tahmin
<i>Personel Giderleri</i>	1.426.000	766.759	1.675.000	1.800.000	1.910.000
<i>Sosyal Güvenlik Kurumuna Devlet Primi Giderleri</i>	219.000	120.029	255.000	274.000	291.000
<i>Mal ve Hizmet Alım Giderleri</i>	45.000	21.840	46.000	47.000	48.000
<i>Faiz Giderleri</i>					
<i>Cari Transferler</i>					
<i>Sermaye Giderleri</i>					
<i>Sermaye Transferleri</i>					
<i>Borç Verme</i>					
BÜTÇE İÇİ TOPLAM KAYNAK	1.690.000	908.627	1.976.000	2.121.000	2.249.000
<i>Döner Sermaye</i>					
<i>Özel Hesap</i>					
<i>Diğer Bütçe Dışı Kaynak</i>					
BÜTÇE DIŞI TOPLAM KAYNAK					
FAALİYET MALİYETİ TOPLAMI	1.690.000	908.627	1.976.000	2.121.000	2.249.000

**D. FAALİYETLER DÜZEYİNDE İSTANBUL MEDENİYET ÜNİVERSİTESİ
PERFORMANS PROGRAMI MALİYETİ**

PROGRAM SINIFLANDIRMASI	2021			2022			2023		
	BÜTÇE İÇİ	BÜTÇE DIŞI	TOPLAM	BÜTÇE İÇİ	BÜTÇE DIŞI	TOPLAM	BÜTÇE İÇİ	BÜTÇE DIŞI	TOPLAM
ARAŞTIRMA, GELİŞTİRME VE YENİLİK	84.000	0	84.000	89.000	0	89.000	94.000	0	94.000
YÜKSEKÖĞRETİM E BİLİMSEL ARAŞTIRMA VE GELİŞTİRME	84.000	0	84.000	89.000	0	89.000	94.000	0	94.000
<i>Yükseköğretim Kurumlarının Bilimsel Araştırma Projeleri</i>	84.000	0	84.000	89.000	0	89.000	94.000	0	94.000
TEDAVİ EDİCİ SAĞLIK	1.656.000	0	1.656.000	1.575.000	0	1.575.000	1.900.000	0	1.900.000
TEDAVİ HİZMETLERİ	1.656.000	0	1.656.000	1.575.000	0	1.575.000	1.900.000	0	1.900.000
<i>Ağız ve Diş Sağlığı Hizmetleri</i>	1.656.000	0	1.656.000	1.575.000	0	1.575.000	1.900.000	0	1.900.000
YÜKSEKÖĞRETİM	193.809.000	0	193.809.000	189.116.000	0	189.116.000	215.327.500	0	215.327.500
ÖN LİSANS EĞİTİMİ, LİSANS EĞİTİMİ VE LİSANSÜSTÜ EĞİTİM	193.507.000	0	193.507.000	188.793.000	0	188.793.000	214.985.500	0	214.985.500
<i>Doktora ve Tıpta Uzmanlık Eğitimi</i>	3.457.000	0	3.457.000	3.707.000	0	3.707.000	3.941.000	0	3.941.000
<i>Yükseköğretim Kurumları Bilgi ve Kültürel Kaynaklar ile Sportif Altyapının Geliştirilmesi Hizmetleri</i>	1.884.000	0	1.884.000	1.055.000	0	1.055.000	1.117.000	0	1.117.000
<i>Yükseköğretim Kurumları Birinci Öğretim</i>	188.079.000	0	188.079.000	183.937.000	0	183.937.000	209.826.500	0	209.826.500
<i>Yükseköğretim Kurumları Tezsiz Yüksek Lisans</i>	87.000	0	87.000	94.000	0	94.000	101.000	0	101.000
YÜKSEKÖĞRETİM E ÖĞRENCİ YAŞAMI	302.000	0	302.000	323.000	0	323.000	342.000	0	342.000
<i>Yükseköğretimde Beslenme Hizmetleri</i>	108.000	0	108.000	114.000	0	114.000	120.000	0	120.000
<i>Yükseköğretimde Kültür ve Spor Hizmetleri</i>	192.000	0	192.000	207.000	0	207.000	220.000	0	220.000
<i>Yükseköğretimde Öğrenci Yaşamına İlişkin Diğer Hizmetler</i>	2.000	0	2.000	2.000	0	2.000	2.000	0	2.000
YÖNETİM VE DESTEK PROGRAMI	22.916.000	0	22.916.000	32.549.000	0	32.549.000	32.445.500	0	32.445.500
TEFTİŞ, DENETİM VE DANIŞMANLIK HİZMETLERİ	529.000	0	529.000	569.000	0	569.000	604.000	0	604.000
<i>Hukuki Danışmanlık ve Muhakemat Hizmetleri</i>	336.000	0	336.000	361.000	0	361.000	382.000	0	382.000

<i>İç Denetim</i>	193.000	0	193.000	208.000	0	208.000	222.000	0	222.000
ÜST YÖNETİM, İDARİ VE MALİ HİZMETLER	22.387.000	0	22.387.000	31.980.000	0	31.980.000	31.841.500	0	31.841.500
<i>Bilgi Teknolojilerine Yönelik Faaliyetler</i>	1.359.000	0	1.359.000	1.084.000	0	1.084.000	1.150.000	0	1.150.000
<i>Genel Destek Hizmetleri</i>	9.399.000	0	9.399.000	10.035.000	0	10.035.000	10.642.000	0	10.642.000
<i>İnşaat ve Yapı İşlerinin Yürütülmesi</i>	5.150.000	0	5.150.000	13.920.000	0	13.920.000	12.690.500	0	12.690.500
<i>İnsan Kaynakları Yönetimine İlişkin Faaliyetler</i>	1.987.000	0	1.987.000	2.133.000	0	2.133.000	2.264.000	0	2.264.000
<i>Özel Kalem Hizmetleri</i>	117.000	0	117.000	125.000	0	125.000	132.000	0	132.000
<i>Strateji Geliştirme ve Mali Hizmetler</i>	1.190.000	0	1.190.000	1.275.000	0	1.275.000	1.351.000	0	1.351.000
<i>Taşınmaz Mal Gelirleriyle Yürütülecek Hizmetler</i>	1.209.000	0	1.209.000	1.287.000	0	1.287.000	1.363.000	0	1.363.000
<i>Yükseköğretimde Öğrencilere Yönelik İdari Hizmetler</i>	1.976.000	0	1.976.000	2.121.000	0	2.121.000	2.249.000	0	2.249.000
GENEL TOPLAM	218.465.000	0	218.465.000	223.329.000	0	223.329.000	249.767.000	0	249.767.000

E. EKONOMİK SINIFLANDIRMA DÜZEYİNDE İDARE PERFORMANS PROGRAMI MALİYETİ

EKONOMİK KOD	2021				2022				2023			
	HİZMET PROGRAM LARI TOPLAM	YÖNETİM VE DESTEK PROGRAMI	PROGRAM DIŞI GİDERLER	TOPLAM	HİZMET PROGRAMLARI TOPLAM	YÖNETİM VE DESTEK PROGRAMI	PROGRAM DIŞI GİDERLER	TOPLAM	HİZMET PROGRAM LARI TOPLAM	YÖNETİM VE DESTEK PROGRAMI	PROGRAM DIŞI GİDERLER	TOPLAM
<i>Personel Giderleri</i>	97.556.000	11.399.000		108.955.000	104.785.000	12.246.000		117.031.000	111.232.000	13.002.000		124.234.000
<i>Sosyal Güvenlik Kurumuna Devlet Primi Giderleri</i>	14.142.000	1.942.000		16.084.000	15.189.000	2.089.000		17.278.000	16.122.000	2.219.000		18.341.000
<i>Mal ve Hizmet Alım Giderleri</i>	2.145.000	3.730.000		5.875.000	2.282.000	3.971.000		6.253.000	2.418.000	4.206.000		6.624.000
<i>Faiz Giderleri</i>				0				0				0
<i>Cari Transferler</i>	156.000	3.995.000		4.151.000	166.000	4.243.000		4.409.000	176.000	4.490.000		4.666.000
<i>Sermaye Giderleri</i>	81.550.000	1.850.000		83.400.000	68.358.000	10.000.000		78.358.000	87.373.500	8.528.500		95.902.000
<i>Sermaye Transferleri</i>				0				0				0
<i>Borç Verme</i>				0				0				0

<i>Yedek Ödenekler</i>				0				0				0
BÜTÇE İÇİ TOPLAM KAYNAK	195.549.000	22.916.000	0	218.465.000	190.780.000	32.549.000	0	223.329.000	217.321.500	32.445.500	0	249.767.000
<i>Döner Sermaye</i>				0				0				0
<i>Özel Hesap</i>				0				0				0
<i>Diğer Bütçe Dışı Kaynak</i>				0				0				0
BÜTÇE DIŞI TOPLAM KAYNAK	0	0	0	0	0	0	0	0	0	0	0	0
GENEL TOPLAM	195.549.000	22.916.000	0	218.465.000	190.780.000	32.549.000	0	223.329.000	217.321.500	32.445.500	0	249.767.000

F. DİĞER HUSUSLAR

FAALİYETLERDEN SORUMLU HARCAMA BİRİMLERİ

İdare Adı İSTANBUL MEDENİYET ÜNİVERSİTESİ

Yıl 2021 (Cumhurbaşkanı Teklifi)

PROGRAM	ALT PROGRAM	FAALİYET	SORUMLU HARCAMA BİRİMİ
ARAŞTIRMA, GELİŞTİRME VE YENİLİK	YÜKSEKÖĞRETİMDE BİLİMSEL ARAŞTIRMA VE GELİŞTİRME	Yükseköğretim Kurumlarının Bilimsel Araştırma Projeleri	ÖZEL KALEM (REKTÖRLÜK)
TEDAVİ EDİCİ SAĞLIK	TEDAVİ HİZMETLERİ	Ağız ve Diş Sağlığı Hizmetleri	ÖZEL KALEM (REKTÖRLÜK), İDARİ VE MALİ İŞLER DAİRE BAŞKANLIĞI
YÜKSEKÖĞRETİM	ÖN LİSANS EĞİTİMİ, LİSANS EĞİTİMİ VE LİSANSÜSTÜ EĞİTİM	Doktora ve Tıpta Uzmanlık Eğitimi	İDARİ VE MALİ İŞLER DAİRE BAŞKANLIĞI, LİSANSÜSTÜ EĞİTİM ENSTİTÜSÜ
		Yükseköğretim Kurumları Bilgi ve Kültürel Kaynaklar ile Sportif Altyapının Geliştirilmesi Hizmetleri	KÜTÜPHANE VE DOKÜMANTASYON DAİRE BAŞKANLIĞI
		Yükseköğretim Kurumları Birinci Öğretim	ÖZEL KALEM (REKTÖRLÜK), İDARİ VE MALİ İŞLER DAİRE BAŞKANLIĞI, BİLGİ İŞLERİ VE TEKNİK DAİRE BAŞKANLIĞI, YAPI İŞLERİ VE TEKNİK DAİRE BAŞKANLIĞI, TIP FAKÜLTESİ, DIŞ HEKİMLİĞİ FAKÜLTESİ, SAĞLIK BİLİMLERİ FAKÜLTESİ, MÜHENDİSLİK VE DOĞA BİLİMLERİ FAKÜLTESİ, SİVİL HAVACILIK YÜKSEKOKULU, EĞİTİM BİLİMLERİ FAKÜLTESİ, HUKUK FAKÜLTESİ, SİYASAL BİLGİLER FAKÜLTESİ, SANAT, TASARIM VE MİMARLIK FAKÜLTESİ, EDEBİYAT FAKÜLTESİ, TURİZM FAKÜLTESİ, YABANCI DİLLER YÜKSEKOKULU
		Yükseköğretim Kurumları Tezsiz Yüksek Lisans	LİSANSÜSTÜ EĞİTİM ENSTİTÜSÜ
	YÜKSEKÖĞRETİMDE ÖĞRENCİ YAŞAMI	Yükseköğretimde Beslenme Hizmetleri	SAĞLIK, KÜLTÜR VE SPOR DAİRE BAŞKANLIĞI
		Yükseköğretimde Kültür ve Spor Hizmetleri	SAĞLIK, KÜLTÜR VE SPOR DAİRE BAŞKANLIĞI
		Yükseköğretimde Öğrenci Yaşamına İlişkin Diğer Hizmetler	SAĞLIK, KÜLTÜR VE SPOR DAİRE BAŞKANLIĞI

YÖNETİM VE DESTEK PROGRAMI	TEFTİŞ, DENETİM VE DANIŞMANLIK HİZMETLERİ	Hukuki Danışmanlık ve Muhakemat Hizmetleri	HUKUK MÜŞAVİRLİĞİ
		İç Denetim	ÖZEL KALEM (REKTÖRLÜK)
	ÜST YÖNETİM, İDARİ VE MALİ HİZMETLER	Bilgi Teknolojilerine Yönelik Faaliyetler	BİLGİ İŞLEM DAİRE BAŞKANLIĞI
		Genel Destek Hizmetleri	ÖZEL KALEM (GENEL SEKRETERLİK), İDARİ VE MALİ İŞLER DAİRE BAŞKANLIĞI, PERSONEL DAİRE BAŞKANLIĞI, SAĞLIK, KÜLTÜR VE SPOR DAİRE BAŞKANLIĞI
		İnsan Kaynakları Yönetimine İlişkin Faaliyetler	PERSONEL DAİRE BAŞKANLIĞI
		İnşaat ve Yapı İşlerinin Yürütülmesi	YAPI İŞLERİ VE TEKNİK DAİRE BAŞKANLIĞI
		Özel Kalem Hizmetleri	ÖZEL KALEM (REKTÖRLÜK)
		Strateji Geliştirme ve Mali Hizmetler	STRATEJİ GELİŞTİRME DAİRE BAŞKANLIĞI
		Taşınmaz Mal Gelirleriyle Yürütülecek Hizmetler	İDARİ VE MALİ İŞLER DAİRE BAŞKANLIĞI
		Yükseköğretimde Öğrencilere Yönelik İdari Hizmetler	İDARİ VE MALİ İŞLER DAİRE BAŞKANLIĞI, SAĞLIK, KÜLTÜR VE SPOR DAİRE BAŞKANLIĞI, ÖĞRENCİ İŞLERİ DAİRE BAŞKANLIĞI

PERFORMANS GÖSTERGELERİNİN İZLENMESİNDEN SORUMLU BİRİMLER

İdare Adı: İSTANBUL MEDENİYET ÜNİVERSİTESİ

PROGRAM	ALT PROGRAM	PERFORMANS GÖSTERGELERİ	SORUMLU BİRİM
ARAŞTIRMA, GELİŞTİRME VE YENİLİK	ARAŞTIRMA ALTYAPILARI	Araştırma altyapısı projesi tamamlanma oranı	Yapı İşleri Ve Teknik Daire Başkanlığı
	YÜKSEKÖĞRETİMDE BİLİMSEL ARAŞTIRMA VE GELİŞTİRME	Ar-ge'ye harcanan bütçenin toplam bütçeye oranı	Strateji Geliştirme Daire Başkanlığı
		Ar-ge sonucu ortaya çıkan ürünlere ilişkin alınan patent sayısı	Özel Kalem (Rektörlük)
		Ar-ge sonucu ticarileştirilen ürün sayısı	Özel Kalem (Rektörlük)
		Araştırma merkezleri gelir miktarı	Özel Kalem (Rektörlük)
		Araştırma merkezlerinin sanayi ile yaptığı proje sayısı	Özel Kalem (Rektörlük)
		BAP kapsamında desteklenen araştırma projeleri sayısı	Özel Kalem (Rektörlük)
		Öğretim elemanı başına düşen ar-ge proje sayısı	Özel Kalem (Rektörlük)
		Patent, faydalı model ve endüstriyel tasarım başvuru sayısı	Özel Kalem (Rektörlük)
		Ulusal ve uluslararası kuruluşlar tarafından desteklenen ar-ge projesi sayısı	Özel Kalem (Rektörlük)
		Uluslararası endekslerde yer alan bilimsel yayın sayısı	Özel Kalem (Rektörlük)
HAYAT BOYU ÖĞRENME	YÜKSEKÖĞRETİM KURUMLARI SÜREKLİ EĞİTİM FAALİYETLERİ	Dezavantajlı gruplara yönelik sosyal entegrasyon ve kapsayıcılığa ilişkin yapılan faaliyet sayısı	Özel Kalem (Rektörlük)
		Eğitim programlarına başvuran kişi sayısı	Özel Kalem (Rektörlük)
		Mezunlara yönelik gerçekleştirilen faaliyet sayısı	Öğrenci İşleri Daire Başkanlığı
		Sürekli Eğitim Merkezi (SEM) ve Dil Merkezi (DİLMER) tarafından mesleki eğitime yönelik verilen sertifika sayısı	Özel Kalem (Rektörlük)
		Tamamlanan sosyal sorumluluk projeleri sayısı	Özel Kalem (Rektörlük)
		Üniversitenin çevrecilik alanlarında aldığı ödül sayısı	Özel Kalem (Rektörlük)

TEDAVİ EDİCİ SAĞLIK	TEDAVİ HİZMETLERİ	Ameliyat sayısı	
		Üniversite hastaneleri nitelikli yatak oranı	
		Üniversite hastaneleri yatak doluluk oranı	
		Yatan hasta sayısı	
YÜKSEKÖĞRETİM	ÖĞRETİM ELEMANLARINA SAĞLANAN BURS VE DESTEKLER	SCI, SCI-Expanded, SSCI ve AHCI kapsamındaki dergilerde öğretim elemanı başına düşen yayın sayısı	Özel Kalem (Rektörlük)
		Araştırma bursundan yararlanan öğrenci sayısı	Özel Kalem (Rektörlük)
		YÖK tarafından öncelikli alanlarında sağlanan burslardan yararlanan doktora öğrenci sayısı	Lisansüstü Eğitim Enstitüsü
		YÖK tarafından sağlanan yurt dışında yabancı dil yeterliliklerinin artırılmasına yönelik burslardan yararlanan sayısı	Özel Kalem (Rektörlük)
		Yükseköğretim Kurulu, Türkiye Bilimler Akademisi ve TÜBİTAK bilim, teşvik ve sanat ödülleri sayısı	Özel Kalem (Rektörlük)
	ÖN LİSANS EĞİTİMİ, LİSANS EĞİTİMİ VE LİSANSÜSTÜ EĞİTİM	Doktora eğitimini tamamlayanların sayısı	Lisansüstü Eğitim Enstitüsü
		Eğitim bilimleri kontenjan doluluk oranı	Öğrenci İşleri Daire Başkanlığı
		Eğitimin program süresinde bitirilme oranı	Öğrenci İşleri Daire Başkanlığı
		Fen bilimleri kontenjan doluluk oranı	Öğrenci İşleri Daire Başkanlığı
		Kütüphanede bulunan basılı ve elektronik kaynak sayısı	Kütüphane Ve Dokümantasyon Daire Başkanlığı
		Kütüphanede bulunan öğrenci başına düşen basılı ve elektronik kaynak sayısı	Kütüphane Ve Dokümantasyon Daire Başkanlığı
		Kütüphaneden yararlanan kişi sayısı	Kütüphane Ve Dokümantasyon Daire Başkanlığı
		Lisansüstü öğrencilerin toplam öğrenciler içindeki payı	Kütüphane Ve Dokümantasyon Daire Başkanlığı
		Öğrenci başına düşen eğitim alanı	Yapı İşleri Ve Teknik Daire Başkanlığı
		Öğrenci başına düşen kapalı alan	Yapı İşleri Ve Teknik Daire Başkanlığı
		Öğrenci değişim programlarından yararlanan öğrencilerin oranı	Özel Kalem (Rektörlük)
		Öğretim üyesi başına düşen öğrenci sayısı	Öğrenci İşleri Daire Başkanlığı

		Sağlık bilimleri kontenjan doluluk oranı	Öğrenci İşleri Daire Başkanlığı
		Sosyal bilimler kontenjan doluluk oranı	Öğrenci İşleri Daire Başkanlığı
		Teknokent veya Teknoloji Transfer Ofisi (TTO) projelerine katılan öğrenci sayısı	Özel Kalem (Rektörlük)
		Uluslararası kuruluşlarla ortak uygulanan eğitim programı sayısı	Özel Kalem (Rektörlük)
		Yabancı dilde eğitim veren program sayısı	Öğrenci İşleri Daire Başkanlığı
		Yabancı uyruklu akademisyen sayısı	Personel Daire Başkanlığı
		Yabancı uyruklu öğrenci sayısı	Öğrenci İşleri Daire Başkanlığı
		Yan dal ve çift ana dal programından mezun olanların toplam mezun sayısına oranı	Öğrenci İşleri Daire Başkanlığı
	YÜKSEKÖĞRETİMDE ÖĞRENCİ YAŞAMI	Barınma hizmetlerinden yararlanan öğrenci sayısı	Sağlık, Kültür Ve Spor Daire Başkanlığı
		Beslenme hizmetlerinden yararlanan öğrenci sayısı	Sağlık, Kültür Ve Spor Daire Başkanlığı
		Öğrenci başına düşen sosyal donatı alanı	Sağlık, Kültür Ve Spor Daire Başkanlığı
		Öğrenci kulüp ve topluluk sayısı	Sağlık, Kültür Ve Spor Daire Başkanlığı
		Sosyal, kültürel ve sportif faaliyet sayısı	Sağlık, Kültür Ve Spor Daire Başkanlığı
		Yükseköğretimde öğrenci başına barınma harcaması	Sağlık, Kültür Ve Spor Daire Başkanlığı
		Yükseköğretimde öğrenci başına beslenme harcaması	Sağlık, Kültür Ve Spor Daire Başkanlığı
		Yükseköğretimde öğrenci yaşamından memnuniyet oranı	Öğrenci İşleri Daire Başkanlığı
		Yükseköğretimde öğrencilere sunulan sağlık hizmetinden yararlanan öğrenci sayısının toplam öğrenci sayısına oranı	Sağlık, Kültür Ve Spor Daire Başkanlığı