



**İSTANBUL MEDENİYET  
ÜNİVERSİTESİ**



# **2020 YILI PERFORMANS PROGRAMI**



saydamlık ve hesap verilebilirlik ilkelerine de büyük önem vermektedir. Bu amaca yönelik olarak mali yönetim sistemine dâhil edilen performans esaslı bütçelemenin temel unsurları stratejik plan, performans programı ve faaliyet raporudur. Stratejik plan ve performans programı vasıtasıyla Üniversitemizin temel politika hedefleri ile bunların kaynak ihtiyaçları arasında bağlantı kurulmakta; söz konusu belgelerde öngörülen hedeflere ilişkin gerçekleştirmeler ise faaliyet raporu aracılığıyla kamuoyuna açıklanmaktadır.

5018 sayılı Kamu Mali Yönetimi Kontrol Kanunu, Kamu İdarelerince Hazırlanacak Performans Programları Hakkında Yönetmelik ile Performans Programı Hazırlama Rehberi çerçevesinde hazırlanan ve program dönemine ilişkin öncelikli stratejik amaç ve hedeflerin, performans hedeflerinin, bu hedeflere ulaşmak için yürütülecek faaliyetlerin, bunların kaynak ihtiyacının ve performans göstergelerinin belirtildiği Üniversitemiz 2020 Yılı Performans Programı ekte sunulmuştur.

Saygılarımla,

**Prof. Dr. Gülfettin ÇELİK**

**Rektör**

**İÇİNDEKİLER**

<b>I – GENEL BİLGİLER</b>	<b>1 – 12</b>
A- Yetki, Görev ve Sorumluluklar .....	1 – 8
B- Teşkilat Yapısı .....	9
C- Fiziksel Kaynaklar .....	10 – 11
D- İnsan Kaynakları .....	12
E- Diğer Hususlar .....	12
<b>II – PERFORMANS BİLGİLERİ</b>	<b>13 – 79</b>
A- Temel Politika ve Öncelikler .....	13 - 15
B- Amaç ve Hedefler .....	15 – 19
C- Performans Hedef ve Göstergeleri ile Faaliyetler .....	20 – 70
D- İdarenin Toplam Kaynak İhtiyacı .....	71 – 72
E- Ekonomik Sınıflandırma Düzeyinde İdare Performans Programı Maliyeti	73 - 74
F- Diğer Hususlar .....	75 - 79

# I- GENEL BİLGİLER

## A. YETKİ, GÖREV VE SORUMLULUKLAR

2547 sayılı Yükseköğretim Kanununun 12.maddesine göre Üniversitemiz görevleri şunlardır;

### YÜKSEKÖĞRETİM KURUMLARININ GÖREVLERİ:

a) Çağdaş uygarlık ve eğitim-öğretim esaslarına dayanan bir düzen içinde, toplumun ihtiyaçları ve kalkınma planları ilke ve hedeflerine uygun ve ortaöğretime dayalı çeşitli düzeylerde eğitim - öğretim, bilimsel araştırma, yayım ve danışmanlık yapmak,

b) Kendi ihtisas gücü maddi kaynaklarını rasyonel, verimli ve ekonomik şekilde kullanarak, milli eğitim politikası ve kalkınma planları ilke ve hedefleri ile Yükseköğretim Kurulu tarafından yapılan plan ve programlar doğrultusunda, ülkenin ihtiyacı olan dallarda ve sayıda insan gücü yetiştirmek,

c) Türk toplumunun yaşam düzeyini yükseltici ve kamuoyunu aydınlatıcı bilim verilerini söz, yazı ve diğer araçlarla yaymak,

d) Örgün, yaygın, sürekli ve açık eğitim yoluyla toplumun özellikle sanayileşme ve tarımda modernleşme alanlarında eğitilmesini sağlamak,

e) Ülkenin bilimsel, kültürel, sosyal ve ekonomik yönlerde ilerlemesini ve gelişmesini ilgilendiren sorunlarını, diğer kuruluşlarla işbirliği yaparak, kamu kuruluşlarına önerilerde bulunmak suretiyle öğretim ve araştırma konusu yapmak, sonuçlarını toplumun yararına sunmak ve kamu kuruluşlarınca istenecek inceleme ve araştırmaları sonuçlandırarak düşüncelerini ve önerilerini bildirmek,

f) Eğitim-öğretim seferberliği için de örgün, yaygın, sürekli ve açık eğitim hizmetini üstlenen kurumlara katkıda bulunacak önlemleri almak,

g) Yörelerindeki tarım ve sanayinin gelişmesine ve ihtiyaçlarına uygun meslek elemanlarının yetişmesine ve bilgilerinin gelişmesine katkıda bulunmak, sanayi, tarım ve sağlık hizmetleri ile diğer hizmetleri ile hizmetlerde modernleşmeyi, üretimde artışı sağlayacak çalışma ve programlar yapmak, uygulamak ve yapılanlara katılmak, bununla ilgili kurumlarla işbirliği yapmak ve çevre sorunlarına çözüm getirici önerilerde bulunmak,

h) Eğitim teknolojisini üretmek, geliştirmek, kullanmak, yaygınlaştırmak,

ı) Yükseköğretimin uygulamalı yapılmasına ait eğitim-öğretim esaslarını geliştirmek, döner sermaye işletmelerini kurmak, verimli çalıştırmak ve bu faaliyetlerin geliştirilmesine ilişkin gerekli düzenlemeleri yapmaktır.

2547 sayılı Yükseköğretim Kanununa göre Üniversitemiz üst yönetim görev, yetki ve sorumlulukları şunlardır,

## ÜNİVERSİTE ORGANLARI

### Rektör: Madde

#### 13-

a) Devlet üniversitelerinde rektör, profesör akademik unvanına sahip kişiler arasından görevdeki rektörün çağrısı ile toplanacak üniversite öğretim üyeleri tarafından seçilecek adaylar arasından Cumhurbaşkanınca atanır. Rektörün süresi 4 yıldır. Süresi sona erenler aynı yöntemle yeniden atanabilirler. Ancak iki dönemden fazla rektörlük yapılamaz. Rektör, üniversite veya yüksek teknoloji enstitüsü tüzel kişiliğini temsil eder. Rektör adayı seçimleri gizli oyla yapılır. Oy veren her öğretim üyesi oy pusulasına yalnız bir isim yazabilir. Birinci toplantıda öğretim üyelerinin en az yarısının hazır bulunması şarttır. Bu sağlanmadığı takdirde toplantı 48 saat ertelenir ve nisap aranmaksızın seçime geçilir. Bu toplantıda en çok oy alan 6 kişi aday olarak seçilmiş sayılır, bunlardan Yükseköğretim Kurulu'nun seçeceği üç kişi atanmak üzere Cumhurbaşkanına sunulur. Vakıflarca kurulan üniversitelerde rektör adaylarının seçimi ve rektörün atanması ilgili mütevelli heyet tarafından yapılır.

Rektörlerin yaş haddi 67 yaştır. Ancak rektör olarak atanmış olanlara görev süreleri bitinceye kadar yaş haddi aranmaz.

Rektör, çalışmalarında kendisine yardım etmek üzere, üniversitesinin aylıklı profesörleri arasından en çok üç kişiyi rektör yardımcısı olarak seçer.

Ancak, merkezi açık öğretim yapmakla görevli üniversitelerde, gerekli hallerde rektör tarafından beş rektör yardımcısı seçilebilir.

Rektör yardımcıları, rektör tarafından beş yıl için atanır.

Rektör, görevi başında olmadığı zaman yardımcılarında birisini yerine vekil bırakır. Rektör görevi başından iki haftadan fazla uzaklaştığında Yükseköğretim Kuruluna bilgi verir. Göreve vekâlet altı aydan fazla sürerse yeni bir rektör atanır.

### b) Görev, Yetki ve Sorumlulukları:

(1) Üniversite kurullarına başkanlık etmek, yükseköğretim üst kuruluşlarının kararlarını uygulamak, üniversite kurullarının önerilerini inceleyerek karara bağlamak ve üniversiteye bağlı kuruluşlar arasında düzenli çalışmayı sağlamak,

(2) Her eğitim-öğretim yılı sonunda ve gerektiğinde üniversitesinin eğitim-öğretim, bilimsel araştırma ve yayım faaliyetleri hakkında Üniversitelerarası Kurula bilgi vermek,

(3) Üniversitenin yatırım programlarını, bütçesini ve kadro ihtiyaçlarını, bağlı

birimlerinin ve üniversite yönetim kurulu ile senatonun görüş ve önerilerini aldıktan sonra hazırlamak ve Yükseköğretim Kuruluna sunmak,

(4) Gerekli gördüğü hallerde üniversiteyi oluşturan kuruluş ve birimlerde görevli öğretim elemanlarının ve diğer personelin görev yerlerini değiştirmek veya bunlara yeni görevler vermek,

(5) Üniversitenin birimleri ve her düzeydeki personeli üzerinde genel gözetim ve denetim görevini yapmak,

(6) Bu kanun ile kendisine verilen diğer görevleri yapmaktır.

Üniversitenin ve bağlı birimlerin öğretim kapasitesinin rasyonel bir şekilde kullanılmasında ve geliştirilmesinde, öğrencilere gerekli sosyal hizmetlerin sağlanmasında, gerektiği zaman güvenlik önlemlerinin alınmasında, eğitim - öğretim, bilimsel araştırma ve yayım faaliyetlerinin devlet kalkınma plan, ilke ve hedefleri doğrultusunda planlanıp yürütülmesinde, bilimsel ve idari gözetim ve denetimin yapılmasında ve bu görevlerin alt birimlere aktarılmasında, takip ve kontrol edilmesinde ve sonuçlarının alınmasında birinci derecede yetkili ve sorumludur.

#### **Senato: Madde**

#### **14-**

#### **a) Kuruluş ve İşlevişi:**

Senato, rektörün başkanlığında, rektör yardımcıları, dekanlar ve her fakülteden fakülte kurullarınca üç yıl için seçilecek birer öğretim üyesi ile rektörlüğe bağlı enstitü ve yüksekokul müdürlerinden teşekkül eder. Senato, her eğitim-öğretim yılı başında ve sonunda olmak üzere yılda en az iki defa toplanır.

Rektör gerekli gördüğü hallerde senatoyu toplantıya çağırır.

#### **b) Görevleri:**

Senato, Üniversitenin akademik organı olup aşağıdaki görevleri yapar:

(1) Üniversitenin eğitim-öğretim, bilimsel araştırma ve yayım faaliyetlerinin esasları hakkında karar almak,

(2) Üniversitenin bütününe ilgilendiren kanun ve yönetmelik taslaklarını hazırlamak veya görüş bildirmek,

(3) Rektörün onayından sonra Resmi Gazete'de yayımlanarak yürürlüğe girecek olan üniversite veya üniversitenin birimleri ile ilgili yönetmelikleri hazırlamak,

(4) Üniversitenin yıllık eğitim - öğretim programını ve takvimini inceleyerek karar bağlamak,

(5) Bir sınava bağlı olmayan fahri akademik unvanlar vermek ve fakülte kurumlarının

bu konudaki önerilerini karara bağlamak,

(6) Fakülte kurulları ile rektörlüğe bağlı enstitü ve yüksekokul kurullarının kararlarına yapılacak itirazları inceleyerek karara bağlamak,

(7) Üniversite yönetim kuruluna üye seçmek,

(8) Bu kanunla kendisine verilen diğer görevleri yapmaktır.

## **ÜNİVERSİTE YÖNETİM KURULU:**

### **Madde 15-**

#### **a) Kuruluş ve İşlevişi:**

Üniversite yönetim kurulu; rektörün başkanlığında dekanlardan, üniversiteye bağlı değişik öğretim birim ve alanlarını temsil edecek şekilde senatoca dört yıl için seçilecek üç profesörden oluşur.

Rektör gerektiğinde yönetim kurulunu toplantıya çağırır.

Rektör yardımcıları oy hakkı olmaksızın yönetim kurulu toplantılarına katılabilirler.

#### **b) Görevleri:**

Üniversite yönetim kurulu idari faaliyetlerde rektöre yardımcı bir organ olup aşağıdaki görevleri yapar.

(1) Yükseköğretim üst kuruluşları ile senato kararlarının uygulanmasında belirlenen plan ve programlar doğrultusunda rektöre yardım etmek,

(2) Faaliyet plan ve programlarının uygulanmasını sağlamak; üniversiteye bağlı birimlerin önerilerini dikkate alarak yatırım programını, bütçe tasarısı taslağını incelemek ve kendi önerileri ile birlikte rektörlüğe sunmak,

(3) Üniversite yönetimi ile ilgili Rektörün getireceği konularda karar almak,

(4) Fakülte, enstitü ve yüksekokul yönetim kurullarının kararlarına yapılacak itirazları inceleyerek kesin karara bağlamak

(5) Bu kanun ile verilen diğer görevleri yapmaktır.

## **FAKÜLTE ORGANLARI**

### **Dekan:**

### **Madde 16-**

#### **a) Atanması:**

Fakültenin ve birimlerinin temsilcisi olan dekan, rektörün önereceği, üniversite içinde veya dışında üç profesör arasından Yükseköğretim Kurulunca üç yıl süre ile seçilir ve

normal usul ile atanır. Süresi biten dekan yeniden atanabilir.

Dekan kendisine çalışmalarında yardımcı olmak üzere fakültenin aylıklı öğretim üyeleri arasından en çok iki kişiyi dekan yardımcısı olarak seçer.

Ancak merkezi açık öğretim yapmakla görevli üniversitelerde, gerekli hallerde açık öğretim yapmakla görevli fakültenin dekanı tarafından dört dekan yardımcısı seçilebilir.

Dekan yardımcıları, dekanca en çok üç yıl için atanır.

Dekana, görevi başında olmadığı zaman yardımcılarından biri vekâlet eder. Göreve vekâlet altı aydan fazla sürerse yeni bir dekan atanır.

### **b) Görev, Yetki ve Sorumlulukları:**

(1) Fakülte kurullarına başkanlık etmek, fakülte kurullarının kararlarını uygulamak ve fakülte birimleri arasında düzenli çalışmayı sağlamak,

(2) Her öğretim yılı sonunda ve istendiğinde fakültenin genel durumu ve işleyişi hakkında rektöre rapor vermek,

(3) Fakültenin ödenek ve kadro ihtiyaçlarını gerekçesi ile birlikte rektörlüğe bildirmek, fakülte bütçesi ile ilgili fakülte yönetim kurulunun da görüşünü aldıktan sonra rektörlüğe sunmak,

(4) Fakültenin birimleri ve her düzeydeki personel üzerinde genel gözetim ve denetim görevini yapmak,

(5) Bu kanun ile kendisine verilen diğer görevleri yapmaktır.

Fakültenin ve bağlı birimlerinin öğretim kapasitesinin rasyonel bir şekilde kullanılmasında ve geliştirilmesinde gerektiği zaman güvenlik önlemlerinin alınmasında, öğrencilerin gerekli sosyal hizmetlerinin sağlanmasında, eğitim-öğretim bilimsel araştırma ve yayım faaliyetlerinin düzenli bir şekilde yürütülmesinde, bütün faaliyetlerin gözetim ve denetiminin yapılmasında, takip ve kontrol edilmesinde ve sonuçlarının alınmasında rektöre karşı birinci derecede sorumludur.

### **FAKÜLTE KURULU:**

#### **Madde 17-**

#### **a) Kuruluş ve İşleyişi:**

Fakülte kurulu, dekanın başkanlığında fakülteye bağlı bölümlerin başkanları ile varsa fakülteye bağlı enstitü ve yüksekokul müdürlerinden ve üç yıl için fakültedeki profesörlerin kendi aralarından seçecekleri üç doçentlerin kendi aralarından seçecekleri iki, yardımcı doçentlerin kendi aralarından seçecekleri bir öğretim üyesinden oluşur.

Fakülte kurulu normal olarak her yarıyıl başında ve sonunda toplanır.

**b) Görevleri:**

Fakülte kurulu akademik bir organ olup aşağıdaki görevleri yapar.

- (1) Fakültenin, eğitim-öğretim, bilimsel araştırma ve yayım faaliyetleri ve bu faaliyetlerle ilgili esasları, plan, program ve eğitim-öğretim takvimini kararlaştırmak,
- (2) Fakülte yönetim kuruluna üye seçmek,
- (3) Bu kanunla verilen diğer görevleri yapmaktır.

**FAKÜLTE YÖNETİM KURULU**

**Madde 18-**

**a) Kuruluş ve İşleyişi:**

Fakülte yönetim kurulu, dekanın başkanlığında fakülte kurulunun üç yıl için seçeceği üç profesör, iki doçent ve bir yardımcı doçentten oluşur.

Fakülte yönetim kurulu dekanın çağrısı üzerine toplanır.

Yönetim kurulu gerekli gördüğü hallerde geçici çalışma grupları, eğitim-öğretim koordinatörlükleri kurabilir ve bunların görevlerini düzenler.

**b) Görevleri:**

Fakülte yönetim kurulu, idari faaliyetlerde dekana yardımcı bir organ olup aşağıdaki görevleri yapar:

- (1) Fakülte kurulunun kararları ile tespit ettiği esasların uygulanmasında dekana yardım etmek,
- (2) Fakültenin eğitim-öğretim, plan ve programları ile takviminin uygulanmasını sağlamak,
- (3) Fakültenin yatırım, program ve bütçe tasarısını hazırlamak,
- (4) Dekanın fakülte yönetimi ile ilgili getireceği bütün işlerde karar almak,
- (5) Öğrencilerin kabulü, ders intibakları ve çıkarılmaları ile eğitim - öğretim ve sınavlara ait işlemleri hakkında karar vermek,
- (6) Bu kanunla verilen diğer görevleri yapmaktır.

## ENSTİTÜLER

### Organlar

#### **Madde 19-**

a) Enstitünün organları, enstitü müdürü, enstitü kurulu ve enstitü yönetim kuruludur.

b) Enstitü müdürü, üç yıl için ilgili fakülte dekanının önerisi üzerine rektör tarafından atanır. Rektörlüğe bağlı enstitüler bu atama doğrudan rektör tarafından yapılır. Süresi biten müdür tekrar atanabilir.

Müdürün, enstitüde görevli aylıklı öğretim elemanları arasından üç yıl için atayacağı en çok iki yardımcı bulunur.

Müdüre vekâlet etme veya müdürlüğün boşalması hallerinde yapılacak işlem, dekanlarda olduğu gibidir.

Enstitü müdürü, bu kanun ile dekanlara verilmiş olan görevleri enstitü bakımından yerine getirir.

c) Enstitü Kurulu müdürün başkanlığında, müdür yardımcıları ve enstitüyü oluşturan ana bilim dalı başkanlarından oluşur.

d) Enstitü yönetim kurulu, müdürün başkanlığında, müdür yardımcıları, müdürece gösterilecek altı aday arasından enstitü kurulu tarafından üç yıl için seçilecek üç öğretim üyesinden oluşur.

e) Enstitü Kurulu ve enstitü yönetim kurulu, bu kanunla fakülte kurulu ve fakülte kuruluna verilmiş görevleri enstitü bakımından yerine getirirler.

## YÜKSEKOKULLAR

### Organlar

#### **Madde 20 –**

a) Yüksekokulların organları, yüksekokul müdürü, yüksekokul kurulu ve yüksekokul yönetim kuruludur.

b) Yüksekokul müdürü, üç yıl için ilgili fakülte dekanının önerisi üzerine rektör tarafından atanır. Rektörlüğe bağlı yüksekokullarda bu atama doğrudan rektör tarafından yapılır. Süresi biten müdür tekrar atanabilir.

Müdürün okulda görevli aylıklı öğretim elemanları arasından üç yıl için atayacağı en çok iki yardımcısı bulunur. Müdüre vekâlet etme veya müdürlüğün boşalması hallerinde yapılacak işlem, dekanlarda olduğu gibidir.

Yüksekokul müdürü, bu kanun ile dekanlara verilmiş olan görevleri yüksekokul bakımından yerine getirir.

c) Yüksekokul Kurulu, müdürün başkanlığında, müdür yardımcıları ve okulu oluşturan

bölüm veya ana bilim dalı başkanlarından oluşur.

**d)** Yüksekokul yönetim kurulu; müdürün başkanlığında, müdür yardımcıları ile müdürce gösterilecek altı aday arasından yüksekokul kurulu tarafından üç yıl için seçilecek üç öğretim üyesinden oluşur.

**e)** Yüksekokul Kurulu ve yüksekokul yönetim kurulu, bu kanunla fakülte kurulu ve fakülte yönetim kuruluna verilmiş görevleri yüksekokul bakımından yerine getirirler.

### **Bölüm:**

**Madde 21** – Bir fakülte ya da yüksekokulda, aynı veya benzer nitelikte eğitim - öğretim yapan birden fazla bölüm bulunamaz.

Bölüm, bölüm başkanı tarafından yönetilir.

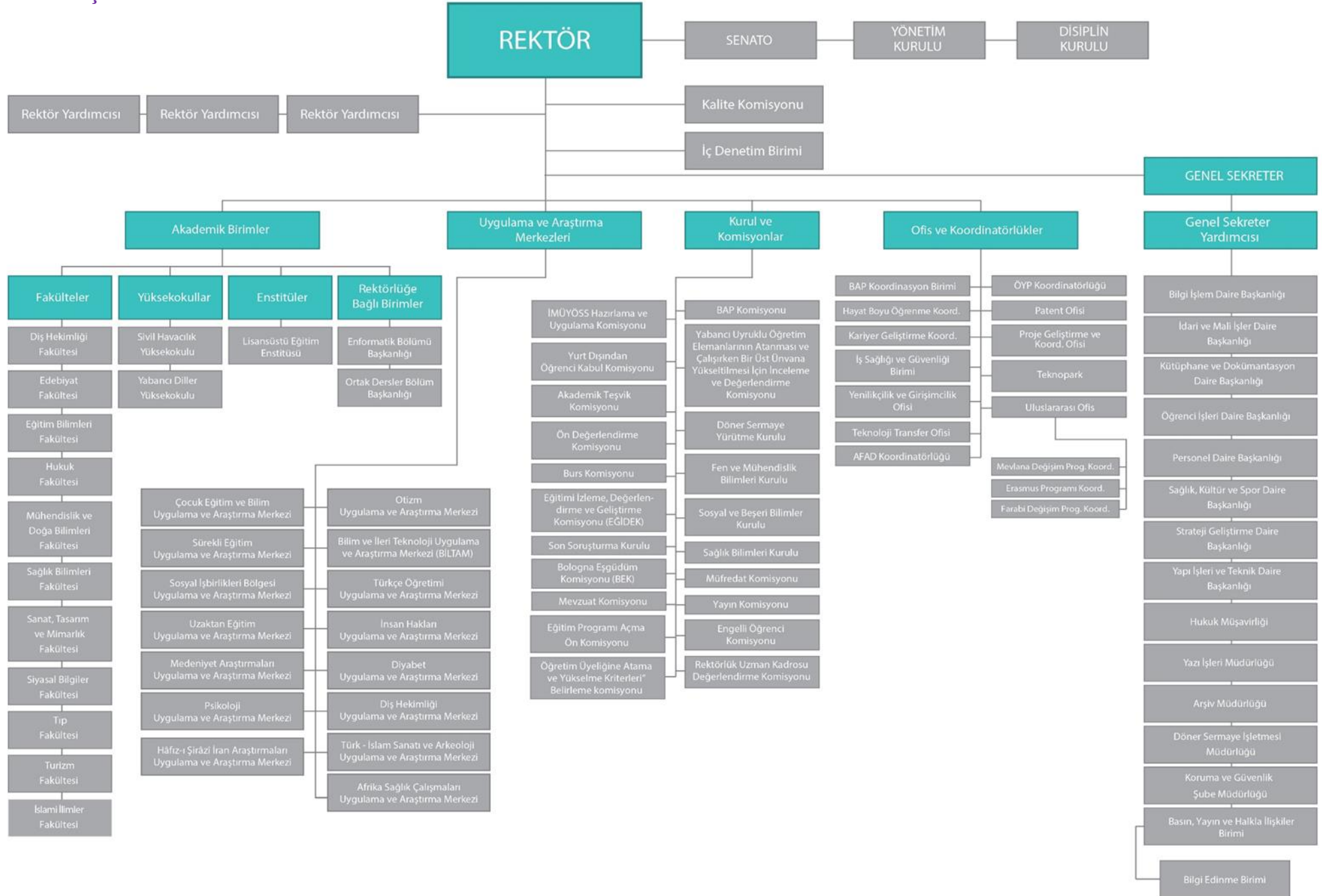
Bölüm başkanı; bölümün aylıklı profesörleri, bulunmadığı takdirde doçentleri, doçent de bulunmadığı takdirde yardımcı doçentler arasından fakültelerde dekanca, fakülteye bağlı yüksekokullarda müdürün önerisi üzerine dekanca, rektörlüğe bağlı yüksekokullarda müdürün önerisi üzerine rektörce üç yıl için atanır. Süresi biten başkan tekrar atanabilir.

Bölüm başkanı, görevi başında bulunamayacağı süreler için öğretim üyelerinden birini vekil olarak bırakır.

Herhangi bir nedenle altı aydan fazla ayrılmalarda, kalan süreyi tamamlamak üzere aynı yöntemle yeni bir bölüm başkanı atanır.

Bölüm başkanı, bölümün her düzeyde eğitim - öğretim ve araştırmalarından ve bölüme ait her türlü faaliyetin düzenli ve verimli bir şekilde yürütülmesinden sorumludur.

## B. TEŞKİLAT YAPISI



## C. FİZİKSEL KAYNAKLAR

### Fiziksel Yapı

#### Üniversitemiz Taşınmazlarının Dağılımı (Binalar)

Yerleşke Adı	Mülkiyet Durumuna Göre Taşınmaz Alanı (m <sup>2</sup> )		Toplam (m <sup>2</sup> )	Açıklama
	Üniversite	Diğer		
Rektörlük Binası (R Blok)	x	-	3.300	-
Geçici Kampüs Binası (A, B ve C Bloklar)	x	-	10.625	-
Geçici Merkezi Derslik (D Blok)	x	-	3.141	-
Bilim ve İleri Teknoloji Uygulama ve Araştırma Merkezi	x	-	22 024.55	-
Fen Fakültesi Lab. (M Blok)	x	-	800	-
Mühendislik Lab. (L Blok)	x	-	150	-
N-K Blok	x	-	6.374	-
Prefabrik Yemekhane ve Ofis Binaları (G, F ve H Bloklar)	x	-	2.500	-
E Blok	x	-	680	-
Depo Binası	x	-	1.930	-
Kütüphane	x	-	300	-
Altunizade Binası	-	x	700	Tahsisli
Kadıköy (Depo)	-	x	1.567	Tahsisli
Akfırat Binası	-	x	6.350	Tahsisli
Kartal-Cevizli	-	x	10.859,12	Tahsisli
Kartal-Soğanlı (Yurt)	-	x	3.187,95	Tahsisli
Tuzla-Orhanlı	-	x	23.250	Tahsisli
Spor Tesisleri	x	-	135,02	-
Pendik (Rektör Konutu)	-	x	-	Tahsisli
<b>TOPLAM</b>	<b>-</b>	<b>-</b>	<b>97.573,64</b>	<b>-</b>

## Üniversitemiz Taşınmazlarının Dağılımı (Arsalar)

Mekan	Mülk	Tahsis	Toplam (m <sup>2</sup> )
Göztepe Güney (Kadıköy)	İMÜ	-	Açık Alan: 86.775,19 m <sup>2</sup> Kapalı Alan: 13.925 m <sup>2</sup>
Göztepe Kuzey (Üsküdar)	İMÜ	-	Açık Alan: 134.605,49 m <sup>2</sup> Kapalı Alan: 37.599,55 m <sup>2</sup>
Kadıköy (Depo)	İMÜ	-	Açık Alan: 10.440,34 m <sup>2</sup> Kapalı Alan: 1.567 m <sup>2</sup>
Kartal-Cevizli	-	Hazine ve Maliye Bakanlığı	Açık Alan: 2.374,68 m <sup>2</sup> Kapalı Al.: 10.859,12 m <sup>2</sup>
Kartal-Soğanlı (Yurt)	-	Hazine ve Maliye Bakanlığı	Açık Alan: 692,72 m <sup>2</sup> Kapalı Al.: 3.187,97 m <sup>2</sup>
Tuzla-Orhanlı	-	Hazine ve Maliye Bakanlığı (Kapalı alan ruhsat projesi toplam alanıdır. İnşaatı biten kısmı 1/3 kadardır.)	Açık Alan: 106.810,61 m <sup>2</sup> Kapalı Alan: 23.250 m <sup>2</sup>
Tuzla-Akfırat	-	Hazine ve Maliye Bakanlığı	Açık Alan: 89.199,2 m <sup>2</sup> Kapalı Alan: 6.350 m <sup>2</sup>
Açık Spor Alanları	İMÜ	Açık alanlar Güney Yerleşke alanına dahildir.	Açık Alan: 6.615 m <sup>2</sup> Kapalı Alan: 135,02 m <sup>2</sup>
Pendik	-	Hazine ve Maliye Bakanlığı (Hazine mülkü üzerinde muhtesat 3. şahsa ait/Davalı)	Açık Alan: 42.808,04 m <sup>2</sup> Kapalı Alan:-
Altunizade	-	İstanbul Büyükşehir Belediyesi	Açık Alan: - Kapalı Alan: 700 m <sup>2</sup>
<b>TOPLAM</b>		<b>Toplam Açık Alan: 480.321,27 m<sup>2</sup> Toplam Kapalı Alan: 97.573,64 m<sup>2</sup></b>	

## Bilgi ve Teknolojik Kaynaklar

### Yazılımlar

Cumhurbaşkanlığı mevzuat bilgi sistemi ile Resmi Gazete bilgi sistemi,
Elektronik Kamu Alımları Platformu, “EKAP”
Yükseköğretim Bilgi Sistemi, “YÖKSİS”
Hazine ve Maliye Bakanlığı Muhasebat ve Mali Kontrol Genel Müdürlüğünce geliştirilen muhasebe kayıt ve işlemlerinin yapıldığı Bütünleşik Kamu Mali Yönetim Bilgi Sistemi (BKMYBS),
Cumhurbaşkanlığı Strateji ve Bütçe Başkanlığı tarafından Üniversite bütçesinin ödenek teklif aşamasından harcama aşamasına kadar yürütülen e-bütçe sistemi, Kamu Yatırımları Proje Bilgi Sistemi (KA-YA), Araştırma Altyapıları Proje Bilgi Sistemi,
Kütüphane YORDAM İletişim Sistemi,
İstanbul Valiliği İl Yatırım Proje Yönetim Sistemi,
AVES, BAPSİS, Öğrenci Bilgi Sistemi, Kütüphane YORDAM İletişim Sistemi, Elektronik Belge ve Arşiv Sistemi, Personel Bilgi Sistemi, AMP, Daimi İşçi Programı, İş Sağlığı ve Güvenliği Programı, Yemekhane ve Turnike Geçiş Sistemi, Tıp Fakültesi Yazılımı, Kamera Kayıt ve İzleme Yazılımları,

## D- İNSAN KAYNAKLARI

### Akademik ve İdari Personel

Unvan	Kadroların Doluluk Oranına Göre		
	Dolu	Boş	Toplam
Profesör	121	266	387
Doçent	89	195	284
Dr. Öğr. Üyesi	184	52	236
ÖğretimGörevlisi	71	192	263
AraştırmaGörevlisi	246	77	323
Sözleşmeli Akademik Personel	3	0	3
Yabancı Uyruklu Akademik Personel	2	0	2
İdari Personel	148	756	904
Şahsa Bağlı Kadro	24	21	45
İşçi	126	0	126
<b>TOPLAM</b>	<b>1.014</b>	<b>1.559</b>	<b>2.573</b>

## E- DİĞER HUSUSLAR

### Öğrenci Sayıları

Üniversite Adı	2015-2016			2016-2017			2017-2018			2018-2019			2019-2020		
	Erkek	Kadın	Toplam	Erkek	Kadın	Toplam	Erkek	Kadın	Toplam	Erkek	Kadın	Toplam	Erkek	Kadın	Toplam
Lisans	551	703	1.254	1077	1298	2.375	1561	2042	3.603	2.580	3.304	5.884	3.500	4.588	8.088
Yüksek Lisans	580	259	839	1229	391	1.620	1045	401	1.446	860	492	1.352	738	581	1.319
Doktora	77	41	118	103	61	164	148	104	252	172	146	318	224	201	425
<b>TOPLAM</b>	<b>1.208</b>	<b>1.003</b>	<b>2.211</b>	<b>2.409</b>	<b>1.750</b>	<b>4.159</b>	<b>2.754</b>	<b>2.547</b>	<b>5.301</b>	<b>3.612</b>	<b>3.942</b>	<b>7.554</b>	<b>4.462</b>	<b>5.370</b>	<b>9.832</b>

## II- PERFORMANS BİLGİLERİ

### A. TEMEL POLİTİKA VE ÖNCELİKLER

Üst Politika Belgesi	İlgili Bölüm/Referans	Verilen Görev/İhtiyaçlar
11. Kalkınma Planı	37 numaralı politika paragrafi	Üniversitelerin, üretilen bilginin değere dönüştürülmesi sürecinde aktif rol aldığı, sanayi ve kamuyla yakın işbirliği içerisinde olduğu girişimci üniversite modeline doğru bir geçiş yaşanmaktadır..
11. Kalkınma Planı	150 numaralı politika paragrafi	Onuncu Kalkınma Planı döneminde eğitimde beşeri ve fiziki altyapı iyileştirilmiş, öğretmen sayıları artırılmış, başta kız çocukları ve dezavantajlı öğrenciler olmak üzere eğitimin tüm kademelerinde okullaşma oranlarında artış sağlanmış ve derslik başına düşen öğrenci sayısı önemli ölçüde azaltılmıştır. Derslik başına öğrenci sayısı 30'un üzerinde olan il sayısı 2013 yılında 15 iken 2018 yılında bu rakam 6'ya düşmüştür. Öte yandan özel öğretim payının artırılması amacıyla da eğitim desteğine devam edilmiştir. Tüm kademeler itibarıyla eğitime erişimde yaşanan gelişmelere karşılık okul öncesi eğitimde erişimin artırılması, ortaöğretimde okul terklerinin azaltılması ihtiyacı önemini korumaktadır. Plan döneminde yükseköğretimde erişim ve altyapı ihtiyaçlarının karşılanmasında önemli ilerleme kaydedilmiş, idari ve mali açıdan özerk Yükseköğretim Kalite Kurulu kurulmuştur. Yükseköğretimde uluslararasılaşma çabaları sonucunda Türkiye'deki uluslararası öğrenci sayısı 2015 yılında 73 binden 2018 yılında 148 bine ulaşmıştır. Öte yandan, yükseköğretim kontenjanlarının arz-talep dengesi ve eğitim-istihdam bağlantısını dikkate alarak belirlenmesi, yükseköğretim sisteminin uluslararası rekabet gücünün artırılması ve hesap verebilirliğinin güçlendirilmesi ihtiyacı sürmektedir.
11. Kalkınma Planı	251.1 numaralı politika paragrafi	İlk, orta ve yükseköğretim kurumlarında finansal okuryazarlık eğitimi yaygınlaştırılacak, söz konusu eğitimin, yaygın eğitim kapsamında yetişkinlere de verilmesi sağlanacaktır.
11. Kalkınma Planı	322 numaralı politika paragrafi	Sanayi ve teknoloji bölgelerinde (OSB, KSS, Endüstri Bölgeleri, Teknoloji Geliştirme Bölgeleri, Serbest Bölgeler) sunulan hizmetler geliştirilecek, bu bölgelerin sanayinin rekabetçiliğine ve verimliliğine daha etkin katkı vermesi sağlanacaktır.
11. Kalkınma Planı	331.6 numaralı politika paragrafi	Sanayinin ihtiyaç duyduğu işgücü profili belirlenecek, bu ihtiyaca dönük mesleki ve teknik eğitim ortaöğretim, fen liseleri ve yükseköğretim kurumlarının öğretim programları güncellenecektir.
11. Kalkınma Planı	332 numaralı politika paragrafi	Öncelikli sektörlerde mevcut işgücünün niteliği artırılacak, bu sektörlerde çalışabilir nitelikte insan kaynağı yetiştirilmesine öncelik verilecektir.
11. Kalkınma Planı	332.3 numaralı politika paragrafi	Öncelikli sektörlerde ihtiyaç duyulan alanlarda sanayi kesimince proje havuzu oluşturulacak, Yükseköğretim Kurulu Başkanlığının (YÖK) oluşturduğu standartlar çerçevesinde bu havuzdan doktora ve yüksek lisans tez konusu seçilmesi halinde öğrenci ve tez danışmanları ilgili meslek kuruluşları ile firmaların katkısıyla desteklenecektir.
11. Kalkınma Planı	349 numaralı politika paragrafi	Özel sektörde araştırmacı insan gücünün sayısı ve niteliği artırılabilecektir.
11. Kalkınma Planı	350 numaralı politika paragrafi	Üniversiteler, araştırma altyapıları ve özel sektör arasında işbirlikleri ile bilgi ve teknoloji transferinin artırılmasına yönelik destek mekanizmaları uygulanacak ve arayüz yapıların kurumsal kapasiteleri geliştirilerek etkinliği artırılacaktır.
11. Kalkınma Planı	350.7 numaralı politika paragrafi	Yükseköğretim kurumları adına tescil edilmiş fikri hakların farklı statüdeki TTO'lar aracılığıyla ticarileştirilmesi, elde edilen gelirin üniversiteye dönüşü ve buluş sahibine ödeme yapılabilmesi ve TTO'ların finansal sürdürülebilirliğinin sağlanması konularında mevzuatta iyileştirmeler yapılacaktır.

11. Kalkınma Planı	350.9 numaralı politika paragrafi	Akademik teşvik sistemi, bilgi ve teknoloji transfer faaliyetlerini dikkate alan kriterler ilave edilerek yapılandırılacaktır.
11. Kalkınma Planı	358 numaralı politika paragrafi	Kritik teknolojilerde özel sektörün kapasitesi geliştirilecektir.
11. Kalkınma Planı	363 numaralı politika paragrafi	İlaç ve tıbbi cihaz sanayiinde TÜSEB yetkinlikleri artırılarak Ar-Ge, üretim ve eğitim faaliyetleri yanında Start-Up'ları fonlayacak, simülasyon merkezleri oluşturacak, gerektiğinde şirket yapısıyla diğer şirketlerle ortaklıklara girecek, sağlık vadisi ve sağlık teknolojileri geliştirme bölgesi oluşturmada liderlik yapacak ve ihracat odaklı daha yüksek katma değerli ürünler geliştirilmesini sağlayacaktır.
11. Kalkınma Planı	363.5 numaralı politika paragrafi	Başta üniversitelerdeki araştırmacılara yönelik olmak üzere ilgililere ticarileşme sürecinin hızlandırılması için teşvik ve fikri mülkiyet hakları gibi konularda bilgilendirme programları düzenlenecektir.
11. Kalkınma Planı	440 numaralı politika paragrafi	Üniversitelerin Ar-Ge ekosistemindeki rolleri güçlendirilecektir.
11. Kalkınma Planı	441 numaralı politika paragrafi	Araştırma altyapılarının, öncül araştırmalar yapan, nitelikli insan gücü istihdam eden ve özel sektörle işbirliği içinde çalışan bir yapıyla Ar-Ge ve yenilik ekosistemindeki etkinliklerinin artırılması sağlanacaktır.
11. Kalkınma Planı	442 numaralı politika paragrafi	Ar-Ge personeli sayısı ve niteliği artırılabilecektir.
11. Kalkınma Planı	456 numaralı politika paragrafi	Fikri mülkiyet haklarının korunması, icrası ve uygulanması ile ilgili birimlerde beşeri ve kurumsal kapasite ile bu alandaki mevzuat, teknolojik gelişmeler ve ihtiyaçlar doğrultusunda geliştirilecek, ilgili kurum ve kuruluşlar arası işbirliği güçlendirilecektir.
11. Kalkınma Planı	458 numaralı politika paragrafi	Sınai mülkiyet portföyünün ticari değere dönüştürülmesi desteklenecek ve telif yoğun endüstrilere yönelik özel programlar geliştirilecektir.
11. Kalkınma Planı	483 numaralı politika paragrafi	Kamu, özel sektör, üniversiteler ve STK'lar arasındaki işbirliği geliştirilerek dijital dönüşüm ekosistemi oluşturulacaktır.
11. Kalkınma Planı	551 numaralı politika paragrafi	Milli, manevi ve evrensel değerler esas alınarak küresel gelişmelere ve ihtiyaçlara uygun eğitim içerikleri ve öğretim programları hazırlanacaktır.
11. Kalkınma Planı	552.5 numaralı politika paragrafi	Üniversitelerle işbirliği yapılarak zekâ ve yetenek testlerinin niteliği geliştirilecek, zekâ ve yetenek tanılama ve izleme merkezleri oluşturulacaktır.
11. Kalkınma Planı	559 numaralı politika paragrafi	Mesleki ve Teknik Eğitimde Üretime Yönelik Yapısal Dönüşüm ve İstihdam Seferberliğine başlanacaktır.
11. Kalkınma Planı	559.5 numaralı politika paragrafi	Başta OSB'lerde olmak üzere meslek liseleri ile yükseköğretim kurumları program, yönetim, insan kaynakları, finansman ve fiziki altyapı açısından birbirini destekleyecek şekilde yeniden yapılandırılacaktır.
11. Kalkınma Planı	561 numaralı politika paragrafi	Yükseköğretim sistemi küresel rekabet gücü olan, kalite odaklı ve dinamik bir yapıya kavuşturulacak; yükseköğretim kurumlarının niteliklerinin artırılmasına yönelik uygulamalara devam edilecektir.
11. Kalkınma Planı	563 numaralı politika paragrafi	Ülkemizin yükseköğretim alanında uluslararasılaşma düzeyi artırılabilecektir.
11. Kalkınma Planı	571 numaralı politika paragrafi	Gençlerin işgücü piyasasına aktif katılımları desteklenecek ve istihdam edilmeleri kolaylaştırılacaktır.
11. Kalkınma Planı	576 numaralı politika paragrafi	İş sağlığı ve güvenliği alanında yürütülen hizmetlerin nitelik ve verimliliğinin artırılmasına yönelik uygulamalar hayata geçirilecektir.
11. Kalkınma Planı	604 numaralı politika paragrafi	Medyada kadın temsili iyileştirilecek ve kadınların medya okuryazarlığının artırılması sağlanacaktır.
11. Kalkınma Planı	641 numaralı politika paragrafi	Kültür sanat kurumlarının daha etkin yönetimi ve uzmanlık alanlarının genişletilmesi için nitelikli kültür-sanat profesyonelleri yetiştirilecek, yükseköğretimde kültür yönetimi bölümleri yaygınlaştırılacaktır.

11. Kalkınma Planı	779 numaralı politika paragrafı	Sivil toplum faaliyetlerine yönelik farkındalık artırılabilecek, bu alandaki araştırmalar desteklenecektir.
11. Kalkınma Planı	830 numaralı politika paragrafı	Ülkemizin İslam ülkeleriyle giderek daha yoğun bir biçimde yürüttüğü ikili ve çok taraflı ilişkilerin daha güçlü bir bilimsel zemine kavuşması sağlanacaktır.
11. Kalkınma Planı	838 numaralı politika paragrafı	Türk yükseköğretimimin uluslararası kalkınma işbirliğimizin güçlü olduğu ülkeler açısından çekim merkezi haline getirilmesi için orta ve uzun vadeli stratejiler oluşturulacaktır.
11. Kalkınma Planı	839 numaralı politika paragrafı	Türkiye'nin uluslararası görünürlüğünün artırılması ve imajının güçlendirilmesi için kamu ve kültür diplomasisi faaliyetleri yoğunlaştırılacak, ulusal ve uluslararası alanda Ülkemizin ileri sürdüğü tezler ve politika tercihleri stratejik iletişim çerçevesinde uluslararası kamuoyuna etkili bir şekilde aktarılacaktır.
Bilim ve Teknoloji Yüksek Kurulu Kararları	2011/104	Üniversitede yenilikçiliğin ve girişimciliğin tetiklenmesi amacıyla politika araçlarını geliştirmek.
Bilim ve Teknoloji Yüksek Kurulu Kararları	2015/102	Doktora derecesinde sahip insan kaynağının nicelik ve nitelik yönünden arttırılmasına yönelik çalışmalar yapmak.
Bilim ve Teknoloji Yüksek Kurulu Kararları	2015/101	Üniversitelerin Ar-Ge Stratejilerinin Geliştirilmesine Yönelik Çalışmalar Yapılması.
Bilim ve Teknoloji Yüksek Kurulu Kararları	Strateji 5.1.1	Belirli kriterleri sağlayan üniversitelerin kapasitelerini koruma ve artırabilmeleri için ihtiyaç duydukları nitelikli Ar-Ge personel istihdamında, üniversitelere esnekliğin tanınması
Otra Vadeli Mali Plan	Sayfa1-5. Paragraf	Sermaye harcamalarını hükümet programları önceliğinde gerçekleştirmek
2020-2022	Sayfa3- 1. Paragraf	Eğitim sisteminde, istihdam ile uyumlu eğitim planlaması yapılacak, istihdam edilebilirlik artırılabilecek, eğitim kaynakları etkin kullanılacak ve etkili eğitim programları tasarlanacaktır.
YÖK 100-2000	Öncelikli Alanlar	Yükseköğretim Kurulu Tarafından Doktora Programlarına Kayıtlı Öğrencilere Verilecek Burslara İlişkin Usul ve Esaslar

## B. AMAÇ VE HEDEFLER

### MİSYONUMUZ

Medeniyet odaklı, ürettiği bilim, teknoloji ve sanata evrensel değerleri katan özgün bir üniversite olmak

### VİZYONUMUZ

Medeniyetimizi çağdaş dünyaya sunan, dünya barısına katkıda bulunan insani değerleri özümseyen, bilimsel kalitesi ile ön plana çıkmış, yenilikçi, girişimci ve toplumsal hizmet esasında bir dünya üniversitesi olmak.

### TEMEL DEĞERLER

- Uluslararası
- Girişimci
- Yenilikçi
- Araştırma Temelli
- Toplum ve Medeniyet Odaklı olmak

## STRATEJİK AMAÇ VE HEDEFLER

<b>Amaç 1</b>	<b>Eğitim - Öğretim Faaliyetlerini Geliştirmek/Güçlendirmek</b>	
Hedef	1.1	Yürütülmekte olan eğitim programlarının 2024 yılı sonuna kadar öğrencilerin tercihlerinde devlet üniversiteleri içerisinde ilk 10 da yer almasını sağlamak.
	1.2	Lisansüstü programların sayısını 2024 yılı sonuna kadar 115'e çıkarmak.
	1.3	Üniversitemiz mevcut eğitim-öğretim altyapısının % 40 oranında geliştirmek.
	1.4	Ulusal ve uluslararası değişim programlarından yararlanan öğrenci, akademik ve idari personel sayısını her yıl % 20 artırmak.
<b>Amaç 2</b>	<b>Toplum ve sektörün öncelikli ihtiyaçlarını karşılayan nitelikli eğitim programlarına sahip olmak</b>	
Hedef	2.1	2024 yılı sonuna kadar lisans programlarına kayıtlı yabancı öğrenci sayısını en az iki katına çıkarmak.
	2.2	Programların sunduğu öğrenme deneyimleri açısından öğrencilerin memnuniyet oranını en az % 70'e çıkarmak.
<b>Amaç 3</b>	<b>Bilimsel Araştırma, Danışmanlık ve Yayın Faaliyetlerini Güçlendirmek</b>	
Hedef	3.1	Üniversitemizin Fiziki ve Teknolojik Araştırma Altyapısını 2024 yılı sonuna kadar % 50' oranında tamamlamak.
	3.2	SCI, SCIE, SSCI, AHCI kapsamındaki dergilerde yayın sayısını öğretim elemanı başına 0,5 adet/yıl seviyesine çıkarmak.
	3.3	Sanayi ve ticaret kuruluşları, yerel yönetimler, merkezi kamu kurumları ve sivil toplum kuruluşları ile işbirliği yapılan ortak araştırma projelerinin oranını %25'çıkarmak arttırmak.
<b>Amaç 4</b>	<b>Yenilikçi ve girişimci üniversite anlayışını geliştirerek; kaynak üreten, verimli ve etkin bir finansal yapı kurmak</b>	
Hedef	4.1	2023 yılı itibariyle Girişimci ve Yenilikçi Üniversite Endeksi'nde ilk 50 de yer almak.
<b>Amaç 5</b>	<b>Araştırma Üniversitesi Kimliğini Yerleştirmek</b>	
Hedef	5.1	Öğretim elemanlarının katılım sağladığı araştırma faaliyeti ile bilimsel etkinlik sayısının yılda 2'ye çıkartılmasını sağlamak.
	5.2	Üniversite bünyesinde tüm fakültelerin her yıl en az iki tane uluslararası veya ulusal düzeyde bilimsel sempozyum, konferans, seminer, panel vb. etkinlik düzenlemesi.
	5.3	Ulusal ve uluslararası paydaşlara dayalı araştırma işbirliği oranını en az %20'ye çıkarmak.

<b>Amaç 6</b>		<b>Kültür, Sanat, Sağlık ve Çevreye Katkı Hizmetlerinin Geliştirilmesi</b>
Hedef	6.1	Kültür, Sanat, Sağlık ve Çevre Konularında Sosyal Sorumluluk Projelerinin sayısını her yıl %10 artırmak
<b>Amaç 7</b>		<b>Kurumsallaşmayı Güçlendirmek ve Sürdürülebilirliğini Sağlamak</b>
Hedef	7.1	İnsan Kaynaklarını Sürekli Geliştirmek, Kurum Kültürünü Yerleştirmek ve Personelin Kuruma Bağlılığını artırmak amacıyla yılda en az 5 etkinliğin düzenlenmesi.
	7.2	Öğrencilerin kariyer gelişmelerinin destekleyecek etkinliklerin ve rehberlik hizmetlerinin nitelik ve niceliğini artırmak.

### ALT PROGRAM HEDEFLERİ VE STRATEJİK PLAN İLİŞKİSİ

ALT PROGRAM HEDEFLERİ VE STRATEJİK PLAN İLİŞKİSİ			
Kurum: İSTANBUL MEDENİYET ÜNİVERSİTESİ			
Yıl: 2020			
PROGRAM ADI	ALT PROGRAM ADI	ALT PROGRAM HEDEFLERİ	İLİŞKİLİ OLDUĞU STRATEJİK AMAÇ
ARAŞTIRMA, GELİŞTİRME VE YENİLİK	ARAŞTIRMA ALTYAPILARI	Ülkemizin bilgi birikiminin arttırılmasına ve teknolojik gelişimine katkıda bulunmak üzere yükseköğretim kurumlarında araştırma altyapılarının kurulması ve kapasitelerinin güçlendirilmesi	Araştırma Üniversitesi Kimliğini Yerleştirmek  Bilimsel Araştırma, Danışmanlık ve Yayın Faaliyetlerini Güçlendirmek

	YÜKSEKÖĞRETİMDE BİLİMSEL ARAŞTIRMA VE GELİŞTİRME	Yükseköğretim kurumlarında inovasyon amaçlı bilimsel çalışmaların arttırılması	<p>Araştırma Üniversitesi Kimliğini Yerleştirmek</p> <p>Bilimsel Araştırma, Danışmanlık ve Yayın Faaliyetlerini Güçlendirmek</p> <p>Toplum ve Sektörün Öncelikli İhtiyaçlarını Karşılamanı Nitelikli Eğitim Programlarına Sahip Olmak</p> <p>Yenilikçi ve Girişimci Üniversite Anlayışını Geliştirerek; Kaynak Üreten, Verimli ve Etkin Bir Finansal Yapı Kurmak</p>
HAYAT BOYU ÖĞRENME	YÜKSEKÖĞRETİM KURUMLARI SÜREKLİ EĞİTİM FAALİYETLERİ	Toplumun tüm kesimlerine ihtiyaç duyduğu alanlarda eğitimler verilmesi, kamu kurum ve kuruluşları, özel sektör ve uluslararası kuruluşlarla işbirliğinin gelişmesine katkıda bulunulması	<p>Kültür, Sanat, Sağlık ve Çevreye Katkı Hizmetlerinin Geliştirilmesi</p> <p>Toplum ve Sektörün Öncelikli İhtiyaçlarını Karşılamanı Nitelikli Eğitim Programlarına Sahip Olmak</p>
TEDAVİ EDİCİ SAĞLIK	TEDAVİ EDİCİ SAĞLIK	Tedavi edici sağlık hizmetinin erişilebilir ve etkili olarak sunulmasının sağlanması	
YÜKSEKÖĞRETİM HİZMETLERİ	ÖĞRETİM ELEMANLARININ MESLEKİ GELİŞİMİ	Alanında yetkin, araştırmacı, bilgi üreten ve aktaran akademisyenler yetiştirilmesi	<p>Araştırma Üniversitesi Kimliğini Yerleştirmek</p> <p>Bilimsel Araştırma, Danışmanlık ve Yayın Faaliyetlerini Güçlendirmek</p> <p>Toplum ve Sektörün Öncelikli İhtiyaçlarını Karşılamanı Nitelikli Eğitim Programlarına Sahip Olmak</p>

ÖN LİSANS EĞİTİMİ, LİSANS EĞİTİMİ VE LİSANSÜSTÜ EĞİTİM	Mesleki yeterlilik sahibi ve gelişime açık mezunlar yetiştirilmesi	Eğitim - Öğretim Faaliyetlerini Geliştirmek/Güçlendirmek  Toplum ve Sektörün Öncelikli İhtiyaçlarını Karşılamanı Nitelikli Eğitim Programlarına Sahip Olmak
YÜKSEKÖĞRETİMDE ÖĞRENCİ YAŞAMI	Yükseköğretim öğrencilerine sunulan beslenme ve barınma hizmetlerinin kalitesinin artırılması; öğrencilerin kişisel ve sosyal gelişimi desteklenerek yaşam kalitesinin yükseltilmesi	Kurumsallaşmayı Güçlendirmek ve Sürdürülebilirliğini Sağlamak

## C. PERFORMANS HEDEF VE GÖSTERGELERİ İLE FAALİYETLER

### İSTANBUL MEDENİYET ÜNİVERSİTESİ PERFORMANS BİLGİSİ

<b>Program Adı:</b>	ARAŞTIRMA, GELİŞTİRME VE YENİLİK
<b>Programın Amacı:</b>	Türkiye'nin Bilimsel ve Teknolojik Ekosistemine Katkı Sağlanması
<b>Programın Kapsamı:</b>	Ar-Ge ve Yenilik Faaliyetleri ile Türkiye'nin Bilimsel ve Teknolojik Ekosistemi ve Sosyoekonomik Gelişimine Katkı Sağlama

#### Anahtar Göstergeler

- 1- Ar-ge harcamasının GSYH'ye oranı
- 2- Küresel inovasyon endeksi
- 3- Tam zamanlı eşdeğer araştırmacı sayısı
- 4- Türkiye kaynaklı bilimsel yayın sayısı

**Alt Program Adı:** YÜKSEKÖĞRETİMDE BİLİMSEL ARAŞTIRMA VE GELİŞTİRME

**Alt Programın Kapsamı:** SCI, SCIE, SSCI, AHCI kapsamındaki dergilerde yayın sayısını öğretim elemanı başına 0,5 adet/yıl seviyesine çıkarmak.

**Alt Program Hedefi:** Yükseköğretim kurumlarında inovasyon amaçlı bilimsel çalışmaların artırılması  
**Performans Göstergeleri**

Performans Göstergesi	Ölçü Birimi	2018	2019 Planlanan	2019 YS Gerç. Tahmini	2020 Hedef	2021 Tahmin	2022 Tahmin
1- Ar-ge'ye harcanan bütçenin toplam bütçeye oranı	Oran	30	25	26	27	28	30

**Göstergeye İlişkin Açıklama:** Mühendislik ve Doğa Bilimleri Fakültesi bünyesinde yürütülecek lisansüstü tezlerin en az % 10'unun, sanayi kuruluşlarının Ar-Ge sorunlarını çözmeye yönelik olması sağlanacaktır.

Bu amaçla sanayi kuruluşlarından temsilcilerin konuşmacı olarak üniversitemize davet edildiği, sanayi kuruluşlarının sorunları ve çözüm yollarıyla ilgili etkinlikler (seminer, çalıştay, vb.) düzenlenmesi,

\* Gelir getirici araştırma/egitim/danışmanlık hizmeti verebilecek merkezlerin kurulmasını sağlamak,

**Hesaplama Yöntemi:** Toplam AR-GE için yapılan harcamanın Yılı Bütçe Kanunu ile verilen toplam ödeneğe bölünmesi.

**Verinin Kaynağı:** Yılı Bütçe Kanunu

**Sorumlu İdare:**

Performans Göstergesi	Ölçü Birimi	2018	2019 Planlanan	2019 YS Gerç. Tahmini	2020 Hedef	2021 Tahmin	2022 Tahmin
2- Ar-ge sonucu ortaya çıkan ürünlere ilişkin alınan patent sayısı	Sayı	0	0	1	0	1	2

**Göstergeye İlişkin Açıklama:**

**Hesaplama Yöntemi:** Türk Patent Enstitüsüne başvuru yapılan ve onaylanan patentlerin toplam sayısı

**Verinin Kaynağı:** AR-GE çalışmaları

**Sorumlu İdare:**

Performans Göstergesi	Ölçü Birimi	2018	2019 Planlanan	2019 YS Gerç. Tahmini	2020 Hedef	2021 Tahmin	2022 Tahmin
4- Araştırma merkezleri gelir miktarı	TL	1.000	1.000	1.000	1.500	2.000	2.500

**Göstergeye İlişkin Açıklama:**

**Hesaplama Yöntemi:** Kurum bütçesi ve Döner Sermaye İşletme Gelirlerinin oranlanması  
**Verinin Kaynağı:** 4/11/1981 tarihli ve 2547 sayılı Yükseköğretim Kanununun 7 nci maddesinin birinci fıkrasının (d) bendinin (2) numaralı alt bendi ile 14 üncü maddesi

**Sorumlu İdare:**

Performans Göstergesi	Ölçü Birimi	2018	2019 Planlanan	2019 YS Gerç. Tahmini	2020 Hedef	2021 Tahmin	2022 Tahmin
5- Araştırma merkezlerinin sanayi ile yaptığı proje sayısı	Sayı	0	0	0	1	2	3

**Göstergeye İlişkin Açıklama:** Üniversitemizdeki Araştırma Merkezlerinin sanayi ile yaptığı proje bulunmamaktadır.

**Hesaplama Yöntemi:** Toplam sanayi ile ortaklaşa yürülen proje sayısı  
**Verinin Kaynağı:** 2020-2024 Stratejik Planı

**Sorumlu İdare:**

Performans Göstergesi	Ölçü Birimi	2018	2019 Planlanan	2019 YS Gerç. Tahmini	2020 Hedef	2021 Tahmin	2022 Tahmin
6- BAP kapsamında desteklenen araştırma projeleri sayısı	Sayı	20	2	20	22	25	27

**Göstergeye İlişkin Açıklama:** Üniversitemizde BAP desteği alan proje sayısı 10 adettir.

**Hesaplama Yöntemi:** Toplam Bilimsel Araştırma Proje Sayısı  
**Verinin Kaynağı:** Üniversitemizin 2020-2024 Stratejik Planı

**Sorumlu İdare:**

Performans Göstergesi	Ölçü Birimi	2018	2019 Planlanan	2019 YS Gerç. Tahmini	2020 Hedef	2021 Tahmin	2022 Tahmin
7- Öğretim elemanı başına düşen ar-ge proje sayısı	Sayı	6	6	6	7	9	10

**Göstergeye İlişkin Açıklama:**

**Hesaplama Yöntemi:** Öğretim Elemanı Sayısının Araştırma Proje Sayısına Bölünmesi

**Verinin Kaynağı:** 2020-2024 Stratejik Planı

**Sorumlu İdare:**

Performans Göstergesi	Ölçü Birimi	2018	2019 Planlanan	2019 YS Gerç. Tahmini	2020 Hedef	2021 Tahmin	2022 Tahmin
8- Patent, faydalı model ve endüstriyel tasarım başvuru sayısı	Sayı	0	0	0	1	2	3

**Göstergeye İlişkin Açıklama:** Üniversitemizde patent, faydalı model ve endüstriyel tasarım başvuru bulunmamaktadır.

**Hesaplama Yöntemi:** Başvurusu onaylanan toplam proje sayısı

**Verinin Kaynağı:** Üniversitemizin 2020-2024 Stratejik Planı

**Sorumlu İdare:**

Performans Göstergesi	Ölçü Birimi	2018	2019 Planlanan	2019 YS Gerç. Tahmini	2020 Hedef	2021 Tahmin	2022 Tahmin
9- Ulusal ve uluslararası kuruluşlar tarafından desteklenen ar-ge projesi sayısı	Sayı	6	6	6	7	9	10

**Göstergeye İlişkin Açıklama:** Üniversitemizde ulusal ve uluslararası kuruluşlar tarafından desteklenen proje sayısı 6'dır.

**Hesaplama Yöntemi:** Toplam ulusal ve uluslararası kuruluşlar tarafından desteklenen toplam proje sayısı

**Verinin Kaynağı:** Üniversitemizin 2020-2024 Stratejik Planı

**Sorumlu İdare:**

Performans Göstergesi	Ölçü Birimi	2018	2019 Planlanan	2019 YS Gerç. Tahmini	2020 Hedef	2021 Tahmin	2022 Tahmin
10- Uluslararası endekslerde yer alan bilimsel yayın sayısı	Sayı	0	0	0	0	0	0

**Göstergeye İlişkin Açıklama:** Üniversitemizde uluslararası endekslerde yer alan bilimsel yayın bulunmamaktadır.

**Hesaplama Yöntemi:** -

**Verinin Kaynağı:**

**Sorumlu İdare:**

**Alt Program Kapsamında Yürütülecek Faaliyet Maliyetleri**

Faaliyetler	2019 Bütçe	2019 Harcama	2020 Bütçe	2021 Tahmin	2022 Tahmin
<b>Yükseköğretim Kurumları Temel Araştırma Hizmetleri</b>	34.000	41.000	16.237.682	4.168.628	3.000.000
Bütçe İçi	0	0	0	0	0
Bütçe Dışı	34.000	41.000	16.237.682	4.168.628	3.000.000
<b>Yükseköğretim Kurumlarının Bilimsel Araştırma Projeleri</b>	105.000	1.762.968	12.074.000	5.079.000	4.083.000
Bütçe İçi	71.000	1.721.968	74.000	79.000	83.000
Bütçe Dışı	34.000	41.000	12.000.000	5.000.000	4.000.000
<b>T O P L A M</b>	<b>139.000</b>	<b>1.803.968</b>	<b>28.311.682</b>	<b>9.247.628</b>	<b>7.083.000</b>
Bütçe İçi	71.000	1.721.968	74.000	79.000	83.000
Bütçe Dışı	68.000	82.000	28.237.682	9.168.628	7.000.000

**Faaliyetlere İlişkin Açıklamalar:**

Yükseköğretim Kurumları Temel Araştırma Hizmetleri 6550 sayılı Araştırma Altyapılarının Desteklenmesine Dair Kanun

Yükseköğretim Kurumlarının Bilimsel Araştırma Projeleri 6550 sayılı Araştırma Altyapılarının Desteklenmesine Dair Kanun

**Alt Program Adı:** ARAŞTIRMA ALTYAPILARI

**Alt Programın Kapsamı:** -Üniversitemizin Fiziki ve Teknolojik Araştırma Altyapısını 2024 yılı sonuna kadar % 50' oranında tamamlamak.

-Sanayi ve ticaret kuruluşları, yerel yönetimler, merkezi kamu kurumları ve sivil toplum kuruluşları ile işbirliği yapılan ortak araştırma proje sayısını %25 artırmak.

**Alt Program Hedefi:** Ülkemizin bilgi birikiminin artırılmasına ve teknolojik gelişimine katkıda bulunmak üzere yükseköğretim kurumlarında araştırma altyapılarının kurulması ve kapasitelerinin güçlendirilmesi

**Performans Göstergeleri**

Performans Göstergesi	Ölçü Birimi	2018	2019 Planlanan	2019 YS Gerç. Tahmini	2020 Hedef	2021 Tahmin	2022 Tahmin
1- Araştırma altyapısı projesi tamamlanma oranı	Oran	95	75	77	85	90	95

**Göstergeye İlişkin Açıklama:**

**Hesaplama Yöntemi:** Fiziki gerçekleştirme oranları

**Verinin Kaynağı:** Araştırma, Geliştirme ve Yenilik Programı kapsamında Üniversitemiz alt yapısını teknolojik araştırma alt yapımızı 2024 yılı sonuna kadar %50 oranında tamamlayarak programa destek vermektir.

**Sorumlu İdare:**

**Alt Program Kapsamında Yürütülecek Faaliyet Maliyetleri**

Faaliyetler	2019 Bütçe	2019 Harcama	2020 Bütçe	2021 Tahmin	2022 Tahmin
<b>Yükseköğretim Kurumları Araştırma Altyapısı Kurulması ve Geliştirilmesi</b>	34.000	41.000	15.512.318	17.156.372	3.100.000
Bütçe İçi	0	0	0	0	0
Bütçe Dışı	34.000	41.000	15.512.318	17.156.372	3.100.000
<b>T O P L A M</b>	<b>34.000</b>	<b>41.000</b>	<b>15.512.318</b>	<b>17.156.372</b>	<b>3.100.000</b>
Bütçe İçi	0	0	0	0	0
Bütçe Dışı	34.000	41.000	15.512.318	17.156.372	3.100.000

**Faaliyetlere İlişkin Açıklamalar:**

Yükseköğretim Kurumları Araştırma Altyapısı Kurulması ve Geliştirilmesi 6550 sayılı Araştırma Altyapılarının Desteklenmesine Dair Kanun

**Program Adı:** HAYAT BOYU ÖĞRENME

**Programın Amacı:** Hayat Boyu Öğrenme Programlarına Yönelik Nitelik ve Erişimin Artırılması

**Programın Kapsamı:** Hayat boyu öğrenme: bireysel, toplumsal ve istihdam ile ilgili bir yaklaşımla bireyin bilgi, beceri ve yetkinliklerini geliştirmek amacıyla örgün eğitimin dışında hayatı boyunca katıldığı her türlü öğrenme etkinlikleri olarak kabul edilmekte olup bu kapsamda halk eğitimi merkezleri tarafından okuma-yazma, genel ve mesleki-teknik yaygın eğitim kursları düzenlenmekte; Örgün eğitim çağı dışında olan vatandaşlarımızın eğitim seviyelerini yükseltmek amacıyla açık ortaokul ve açık lise eğitim öğretim faaliyetleri sunulmakta; Ayrıca ülkemizde geçici koruma altında bulunan bireylerin eğitim sistemimize entegrasyonlarını sağlamak amacıyla öncelikle Türkçe eğitim öğretim faaliyetleri üzere eğitim öğretim faaliyetleri sürdürülmektedir.

### Anahtar Göstergeler

1- Hayat boyu öğrenmeye katılım oranı

**Alt Program Adı:** YÜKSEKÖĞRETİM KURUMLARI SÜREKLİ EĞİTİM FAALİYETLERİ

**Alt Programın Kapsamı:** Öğrencilerin kariyer gelişmelerinin destekleyecek etkinliklerin ve rehberlik hizmetlerinin nitelik ve niceliğini artırmak.

**Alt Program Hedefi:** Toplumun tüm kesimlerine ihtiyaç duyduğu alanlarda eğitimler verilmesi, kamu kurum ve kuruluşları, özel sektör ve uluslararası kuruluşlarla işbirliğinin gelişmesine katkıda bulunulması

### Performans Göstergeleri

Performans Göstergesi	Ölçü Birimi	2018	2019 Planlanan	2019 YS Gerç. Tahmini	2020 Hedef	2021 Tahmin	2022 Tahmin
1- Dezavantajlı gruplara yönelik sosyal entegrasyon ve kapsayıcılığa ilişkin yapılan faaliyet sayısı	Sayı	5	5	5	7	9	10

**Göstergeye İlişkin Açıklama:** Üniversitemizde dezavantajlı gruplara yönelik sosyal entegrasyon ve kapsayıcılığa ilişkin yapılan faaliyet sayısı 5'dir.

**Hesaplama Yöntemi:** Toplam gerçekleştirilen faaliyet sayısı

**Verinin Kaynağı:** Üniversitemizin 2020-2024 Stratejik Planı

**Sorumlu İdare:**

Performans Göstergesi	Ölçü Birimi	2018	2019 Planlanan	2019 YS Gerç. Tahmini	2020 Hedef	2021 Tahmin	2022 Tahmin
2- Eğitim programlarına başvuran kişi sayısı	Sayı	0	0	0	0	0	0

**Göstergeye İlişkin Açıklama:** Eğitim Programlarına başvuran kişi bulunmamaktadır.

**Hesaplama Yöntemi:** Eğitim Programlarına başvuran toplam kişi sayısı.

**Verinin Kaynağı:** DÖSE, 2020-2024 Stratejik Planı

**Sorumlu İdare:**

Performans Göstergesi	Ölçü Birimi	2018	2019 Planlanan	2019 YS Gerç. Tahmini	2020 Hedef	2021 Tahmin	2022 Tahmin
3- Mezunlara yönelik gerçekleştirilen faaliyet sayısı	Sayı	0	0	0	1	1	1

**Göstergeye İlişkin Açıklama:** Mezunlara yönelik gerçekleştirilen faaliyet bulunmamaktadır.

**Hesaplama Yöntemi:** Gerçekleştirilen toplam faaliyet sayısı

**Verinin Kaynağı:** Yılı Bütçe Kanunu ile Bağış ve Yardımlar

**Sorumlu İdare:**

Performans Göstergesi	Ölçü Birimi	2018	2019 Planlanan	2019 YS Gerç. Tahmini	2020 Hedef	2021 Tahmin	2022 Tahmin
4- Sürekli Eğitim Merkezi (SEM) ve Dil Merkezi (DİLMER) tarafından mesleki eğitime yönelik verilen sertifika sayısı	Sayı	46	45	45	50	55	60

**Göstergeye İlişkin Açıklama:** Üniversitemizde sürekli eğitim merkezi ve dil merkezi tarafından mesleki eğitime yönelik verilen sertifika sayısı 46'dır

**Hesaplama Yöntemi:** Verilen sertifika sayısı

**Verinin Kaynağı:** Üniversitemizin 2020-2024 Stratejik Planı

**Sorumlu İdare:**

Performans Göstergesi	Ölçü Birimi	2018	2019 Planlanan	2019 YS Gerç. Tahmini	2020 Hedef	2021 Tahmin	2022 Tahmin
5- Tamamlanan sosyal sorumluluk projeleri sayısı	Sayı	2	1	1	3	4	5

**Göstergeye İlişkin Açıklama:** Tamamlanan sosyal sorumluluk proje sayısı 2 dir

**Hesaplama Yöntemi:** Toplam gerçekleştirilen sosyal sorumluluk proje sayısı

**Verinin Kaynağı:** Üniversitemizin 2020-2024 Stratejik Planı

**Sorumlu İdare:**

Performans Göstergesi	Ölçü Birimi	2018	2019 Planlanan	2019 YS Gerç. Tahmini	2020 Hedef	2021 Tahmin	2022 Tahmin
6- Üniversitenin çevrecilik alanlarında aldığı ödül sayısı	Sayı	0	0	0	0	0	0

**Göstergeye İlişkin Açıklama:** Üniversitemizin çevrecilik alanında aldığı ödül bulunmamaktadır.

**Hesaplama Yöntemi:** Alınan toplam ödül sayısı

**Verinin Kaynağı:** Yılı Bütçe Kanunu ile 2020-2024 Stratejik Planı

**Sorumlu İdare:**

**Alt Program Kapsamında Yürütülecek Faaliyet Maliyetleri**

Faaliyetler	2019 Bütçe	2019 Harcama	2020 Bütçe	2021 Tahmin	2022 Tahmin
<b>T O P L A M</b>	<b>0</b>	<b>0</b>	<b>0</b>	<b>0</b>	<b>0</b>
Bütçe İçi	0	0	0	0	0
Bütçe Dışı	0	0	0	0	0

**Faaliyetlere İlişkin Açıklamalar:**

Toplum Hizmetine Sunulan Eğitim Programları, Kurs ve Seminerler

-14/6/1973 tarihli ve 1739 sayılı Millî Eğitim Temel Kanunu.  
-2547 sayılı Yükseköğretim Kanununun 7 nci maddesinin birinci fıkrasının (d) bendinin (2) numaralı alt bendi ile 14 üncü maddesi.

Yükseköğretim Kurumları Sosyal Sorumluluk Projeleri

-14/6/1973 tarihli ve 1739 sayılı Millî Eğitim Temel Kanunu.  
-2547 sayılı Yükseköğretim Kanununun 7 nci maddesinin birinci fıkrasının (d) bendinin (2) numaralı alt bendi ile 14 üncü maddesi.

**Program Adı:** TEDAVİ EDİCİ SAĞLIK

**Programın Amacı:** Tedavi Edici Sağlık Hizmetlerinin Yürütülmesi ve Sağlık Araştırma Faaliyetlerinin Geliştirilmesi

**Programın Kapsamı:** Sağlık tesislerinin her türlü koruyucu, teşhis, tedavi ve rehabilite edici sağlık hizmetlerinin yürütülmesinin sağlanması, faaliyetlerin izlenmesi ve değerlendirilmesi, iyi uygulama örneklerinin yaygınlaştırılması.

Nitelikli sağlık personelinin ülke genelinde dengeli dağılımının sağlanması

Sağlık alanında kullanılan bilişim sistemleri ve iletişim teknolojileri ile ilgili ülke çapında politika, strateji ve standartların belirlenmesi amacıyla çalışmalar yapılması, kişisel sağlık verileri ile ülke düzeyinde sağlık durumu ve sağlık hizmetlerine ilişkin veri ve bilgi akışını içeren her türden bilgi sistemleri ve projelerinin yapılması ve yaptırılması, sağlık bilişimi ve teknolojisi alanında çalışacak kamu ve özel hukuk tüzel kişileri ile gerçek kişilerin uyacakları kuralların belirlenmesi, uygulanması, gerektiğinde bunların yazılım ve ürünlerinin uygunluğuna karar verilmesi ve müelliflerinin yetkilendirilmesi

Acil sağlık hizmetlerinin daha etkili ve kısa sürede sunulabilmesi amacıyla acil sağlık talebine yönelik cevaplama ve müdahale süreleri kısaltılarak kaynak etkinliği sağlanması. İlgili birimler arasındaki koordinasyon ve iş birliği güçlendirilerek, bu alanda vatandaş farkındalığının ve bilincinin artırılması için eğitimler düzenlenmesi

#### Anahtar Göstergeler

- 1- Nitelikli yatak oranı
- 2- Yüz bin kişiye düşen hekim sayısı
- 3- Yüz bin kişiye düşen hemşire sayısı

**Alt Program Adı:** TEDAVİ EDİCİ SAĞLIK

**Alt Programın Kapsamı:** 2020-2024 Stratejik Planı'nın uygulanabilirliği ve ulaşılması beklenen amaçlara, hedefler doğrultusunda, fiziksel imkanların gelişmesine paralel olarak tedavi edici sağlık hizmeti sağlanacaktır.

**Alt Program Hedefi:** Tedavi edici sağlık hizmetinin erişilebilir ve etkili olarak sunulmasının sağlanması

#### Performans Göstergeleri

Performans Göstergesi	Ölçü Birimi	2018	2019 Planlanan	2019 YS Gerç. Tahmini	2020 Hedef	2021 Tahmin	2022 Tahmin
1- Ameliyat sayısı	Sayı	0	0	0	0	0	0

**Göstergeye İlişkin Açıklama:**

**Hesaplama Yöntemi:**

**Verinin Kaynağı:**

**Sorumlu İdare:**

Performans Göstergesi	Ölçü Birimi	2018	2019 Planlanan	2019 YS Gerç. Tahmini	2020 Hedef	2021 Tahmin	2022 Tahmin
2- Üniversite hastaneleri nitelikli yatak oranı	Oran	0	0	0	0	0	0

**Göstergeye İlişkin Açıklama:**

**Hesaplama Yöntemi:**

**Verinin Kaynağı:**

**Sorumlu İdare:**

Performans Göstergesi	Ölçü Birimi	2018	2019 Planlanan	2019 YS Gerç. Tahmini	2020 Hedef	2021 Tahmin	2022 Tahmin
3- Üniversite hastaneleri yatak doluluk oranı	Oran	0	0	0	0	0	0

**Göstergeye İlişkin Açıklama:**

**Hesaplama Yöntemi:**

**Verinin Kaynağı:**

**Sorumlu İdare:**

Performans Göstergesi	Ölçü Birimi	2018	2019 Planlanan	2019 YS Gerç. Tahmini	2020 Hedef	2021 Tahmin	2022 Tahmin
4- Yatan hasta sayısı	Sayı	0	0	0	0	0	0

**Göstergeye İlişkin Açıklama:**

**Hesaplama Yöntemi:**

**Verinin Kaynağı:**

**Sorumlu İdare:**

**Alt Program Kapsamında Yürütülecek Faaliyet Maliyetleri**

Faaliyetler	2019 Bütçe	2019 Harcama	2020 Bütçe	2021 Tahmin	2022 Tahmin
<b>Ağız ve Diş Sağlığı Hizmetleri</b>	<b>0</b>	<b>0</b>	<b>98.000</b>	<b>105.000</b>	<b>111.000</b>
Bütçe İçi	0	0	98.000	105.000	111.000
Bütçe Dışı	0	0	0	0	0
<b>T O P L A M</b>	<b>0</b>	<b>0</b>	<b>98.000</b>	<b>105.000</b>	<b>111.000</b>
Bütçe İçi	0	0	98.000	105.000	111.000
Bütçe Dışı	0	0	0	0	0

#### Faaliyetlere İlişkin Açıklamalar:

Ağız ve Diş Sağlığı Hizmetleri YÜKSEKÖĞRETİM KURUMLARI, MEDİKO-SOSYAL SAĞLIK, KÜLTÜR VE SPOR İŞLERİ DAİRESİ UYGULAMA YÖNETMELİĞİ

Sağlık Hizmeti Sunumunda İhtiyaç Duyulan Tıbbi Cihaz, Malzeme ve İlaç Alımı YÜKSEKÖĞRETİM KURUMLARI, MEDİKO-SOSYAL SAĞLIK, KÜLTÜR VE SPOR İŞLERİ DAİRESİ UYGULAMA YÖNETMELİĞİ

Üniversite Genel Hastane Hizmetleri YÜKSEKÖĞRETİM KURUMLARI, MEDİKO-SOSYAL SAĞLIK, KÜLTÜR VE SPOR İŞLERİ DAİRESİ UYGULAMA YÖNETMELİĞİ

Üniversite İhtisas Hastanesi Hizmetleri YÜKSEKÖĞRETİM KURUMLARI, MEDİKO-SOSYAL SAĞLIK, KÜLTÜR VE SPOR İŞLERİ DAİRESİ UYGULAMA YÖNETMELİĞİ

**Program Adı:** TEDAVİ EDİCİ SAĞLIK

**Programın Amacı:** Tedavi Edici Sağlık Hizmetlerinin Yürütülmesi ve Sağlık Araştırma Faaliyetlerinin Geliştirilmesi

**Programın Kapsamı:** Sağlık tesislerinin her türlü koruyucu, teşhis, tedavi ve rehabilite edici sağlık hizmetlerinin yürütülmesinin sağlanması, faaliyetlerin izlenmesi ve değerlendirilmesi, iyi uygulama örneklerinin yaygınlaştırılması.

Nitelikli sağlık personelinin ülke genelinde dengeli dağılımının sağlanması

Sağlık alanında kullanılan bilişim sistemleri ve iletişim teknolojileri ile ilgili ülke çapında politika, strateji ve standartların belirlenmesi amacıyla çalışmalar yapılması, kişisel sağlık verileri ile ülke düzeyinde sağlık durumu ve sağlık hizmetlerine ilişkin veri ve bilgi akışını içeren her türden bilgi sistemleri ve projelerinin yapılması ve yaptırılması, sağlık bilişimi ve teknolojisi alanında çalışacak kamu ve özel hukuk tüzel kişileri ile gerçek kişilerin uyacakları kuralların belirlenmesi, uygulanması, gerektiğinde bunların yazılım ve ürünlerinin uygunluğuna karar verilmesi ve müelliflerinin yetkilendirilmesi

Acil sağlık hizmetlerinin daha etkili ve kısa sürede sunulabilmesi amacıyla acil sağlık talebine yönelik cevaplama ve müdahale süreleri kısaltılarak kaynak etkinliği sağlanması. İlgili birimler arasındaki koordinasyon ve iş birliği güçlendirilerek, bu alanda vatandaş farkındalığının ve bilincinin artırılması için eğitimler düzenlenmesi

#### Anahtar Göstergeler

- 1- Nitelikli yatak oranı
- 2- Yüz bin kişiye düşen hekim sayısı
- 3- Yüz bin kişiye düşen hemşire sayısı

**Alt Program Adı:** TEDAVİ EDİCİ SAĞLIK

**Alt Programın Kapsamı:** 2020-2024 Stratejik Planı'nın uygulanabilirliği ve ulaşılması beklenen amaçlara, hedefler doğrultusunda, fiziksel imkanların gelişmesine paralel olarak tedavi edici sağlık hizmeti sağlanacaktır.

**Alt Program Hedefi:** Tedavi edici sağlık hizmetinin erişilebilir ve etkili olarak sunulmasının sağlanması

#### Performans Göstergeleri

Performans Göstergesi	Ölçü Birimi	2018	2019 Planlanan	2019 YS Gerç. Tahmini	2020 Hedef	2021 Tahmin	2022 Tahmin
1- Ameliyat sayısı	Sayı	0	0	0	0	0	0

**Göstergeye İlişkin Açıklama:**

**Hesaplama Yöntemi:**

**Verinin Kaynağı:**

**Sorumlu İdare:**

Performans Göstergesi	Ölçü Birimi	2018	2019 Planlanan	2019 YS Gerç. Tahmini	2020 Hedef	2021 Tahmin	2022 Tahmin
2- Üniversite hastaneleri nitelikli yatak oranı	Oran	0	0	0	0	0	0

**Göstergeye İlişkin Açıklama:**

**Hesaplama Yöntemi:**

**Verinin Kaynağı:**

**Sorumlu İdare:**

Performans Göstergesi	Ölçü Birimi	2018	2019 Planlanan	2019 YS Gerç. Tahmini	2020 Hedef	2021 Tahmin	2022 Tahmin
3- Üniversite hastaneleri yatak doluluk oranı	Oran	0	0	0	0	0	0

**Göstergeye İlişkin Açıklama:**

**Hesaplama Yöntemi:**

**Verinin Kaynağı:**

**Sorumlu İdare:**

Performans Göstergesi	Ölçü Birimi	2018	2019 Planlanan	2019 YS Gerç. Tahmini	2020 Hedef	2021 Tahmin	2022 Tahmin
4- Yatan hasta sayısı	Sayı	0	0	0	0	0	0

**Göstergeye İlişkin Açıklama:**

**Hesaplama Yöntemi:**

**Verinin Kaynağı:**

**Sorumlu İdare:**

**Alt Program Kapsamında Yürütülecek Faaliyet Maliyetleri**

Faaliyetler	2019 Bütçe	2019 Harcama	2020 Bütçe	2021 Tahmin	2022 Tahmin
<b>Ağız ve Diş Sağlığı Hizmetleri</b>	<b>0</b>	<b>0</b>	<b>98.000</b>	<b>105.000</b>	<b>111.000</b>
Bütçe İçi	0	0	98.000	105.000	111.000
Bütçe Dışı	0	0	0	0	0
<b>T O P L A M</b>	<b>0</b>	<b>0</b>	<b>98.000</b>	<b>105.000</b>	<b>111.000</b>
Bütçe İçi	0	0	98.000	105.000	111.000
Bütçe Dışı	0	0	0	0	0

#### Faaliyetlere İlişkin Açıklamalar:

Ağız ve Diş Sağlığı Hizmetleri YÜKSEKÖĞRETİM KURUMLARI, MEDİKO-SOSYAL SAĞLIK, KÜLTÜR VE SPOR İŞLERİ DAİRESİ UYGULAMA YÖNETMELİĞİ

Sağlık Hizmeti Sunumunda İhtiyaç Duyulan Tıbbî Cihaz, Malzeme ve İlaç Alımı YÜKSEKÖĞRETİM KURUMLARI, MEDİKO-SOSYAL SAĞLIK, KÜLTÜR VE SPOR İŞLERİ DAİRESİ UYGULAMA YÖNETMELİĞİ

Üniversite Genel Hastane Hizmetleri YÜKSEKÖĞRETİM KURUMLARI, MEDİKO-SOSYAL SAĞLIK, KÜLTÜR VE SPOR İŞLERİ DAİRESİ UYGULAMA YÖNETMELİĞİ

Üniversite İhtisas Hastanesi Hizmetleri YÜKSEKÖĞRETİM KURUMLARI, MEDİKO-SOSYAL SAĞLIK, KÜLTÜR VE SPOR İŞLERİ DAİRESİ UYGULAMA YÖNETMELİĞİ

<b>Program Adı:</b>	YÜKSEKÖĞRETİM HİZMETLERİ
<b>Programın Amacı:</b>	Uluslararası Standartlarda, Bilimsel Temelli Yükseköğretim Hizmeti Sunulması
<b>Programın Kapsamı:</b>	<p>Programın kapsamı Yükseköğretimi Nitelik ve Nicelik Olarak Ulusal ve Uluslararası Standartlara Uygun Etkin ve Etkili Olarak Planlamak ve Yönetmektir.</p> <p>Yükseköğretim alanındaki istihdam odaklı politikaları oluşturmak ve geliştirmek amacıyla yeni açılacak eğitim programları ve kontenjanlarının Yükseköğretim Eğitim Programları Danışma Kurulunca planlanması,</p> <p>Bölgesel Kalkınma Odaklı ihtisas üniversitelerinin belirlenmesi</p> <p>Üniversitelerin mevcut öğretim elemanlarının niteliklerinin artırılması, ihtiyaçlar doğrultusunda öğretim üyesi yetiştirme programlarının düzenlenmesi,</p> <p>Yükseköğretimde nitelikli yabancı akademik personelin (en az Dr seviyesimde) istihdamının sağlanması,</p> <p>Devlet üniversitelerinde, ülkemizin öncelikli alanlarında, öğrenim gören doktora öğrencilerine destek sağlanması,</p> <p>Hedef ülkelerle mevcut işbirliklerinin geliştirilmesi,</p> <p>Yükseköğretim alanında ülkemizin uluslararası görünürlüğünü artırmak amacıyla ülkemizde öğrenim gören yabancı öğrenci potansiyelinin artırılması,</p> <p>kapsama dahil edilmiştir.</p>

#### **Anahtar Göstergeler**

- 1- Yüksek öğretimde öğretim elemanı başına düşen öğrenci sayısı
- 2- Yükseköğretim kontenjan doluluk oranı
- 3- Yükseköğretim mezunlarının işgücüne katılım oranı
- 4- Yükseköğretimde okullaşma oranı

**Alt Program Adı:** ÖN LİSANS EĞİTİMİ, LİSANS EĞİTİMİ VE LİSANSÜSTÜ EĞİTİM

**Alt Programın Kapsamı:** -Lisansüstü programların sayısını 2024 yılı sonuna kadar 115'e çıkarmak.

-Ulusal ve uluslararası değişim programlarından yararlanan öğrenci, akademik ve idari personel sayısını her yıl % 20 artırmak.

-2024 yılı sonuna kadar lisans programlarına kayıtlı yabancı öğrenci sayısını en az iki katına çıkarmak.

-Öğrencilerin kariyer gelişimlerinin destekleyecek etkinliklerin ve rehberlik hizmetlerinin nitelik ve niceliğini

artırmak.

**Alt Program Hedefi:** Mesleki yeterlilik sahibi ve gelişime açık mezunlar yetiştirilmesi

**Performans Göstergeleri**

Performans Göstergesi	Ölçü Birimi	2018	2019 Planlanan	2019 YS Gerç. Tahmini	2020 Hedef	2021 Tahmin	2022 Tahmin
1- Doktora eğitimini tamamlayanların sayısı	Sayı	5	5	5	10	12	13

**Göstergeye İlişkin Açıklama:** Üniversitemizde doktora eğitimini tamamlayanların sayısı 5 dir

**Hesaplama Yöntemi:** Toplam doktora eğitimini tamamlayanların sayısı

**Verinin Kaynağı:** Öğrenci İşleri Daire Başkanlığı, Üniversitemizin 2020-2024 Stratejik Planı

**Sorumlu İdare:**

Performans Göstergesi	Ölçü Birimi	2018	2019 Planlanan	2019 YS Gerç. Tahmini	2020 Hedef	2021 Tahmin	2022 Tahmin
2- Eğitim bilimleri kontenjan doluluk oranı	Oran	80	80	80	85	90	95

**Göstergeye İlişkin Açıklama:** Eğitim Bilimleri kontenjan doluluk oranı %80 dir.

**Hesaplama Yöntemi:** Eğitim bilimleri kontenjanlarına başvuran sayısı/ Açılan Kontenjan Sayısı\*100

**Verinin Kaynağı:** Öğrenci İşleri Daire Başkanlığı

**Sorumlu İdare:**

Performans Göstergesi	Ölçü Birimi	2018	2019 Planlanan	2019 YS Gerç. Tahmini	2020 Hedef	2021 Tahmin	2022 Tahmin
3- Eğitimin program süresinde bitirilme oranı	Oran	95	95	95	70	75	80

**Göstergeye İlişkin Açıklama:** Üniversitemizde eğitim programını süresinde bitirilme oranı %95 dir

**Hesaplama Yöntemi:** Mezun Öğrenci Sayısı/Eğitim Gören Öğrenci Sayısı\*100

**Verinin Kaynağı:** Öğrenci İşleri Daire Başkanlığı

**Sorumlu İdare:**

Performans Göstergesi	Ölçü Birimi	2018	2019 Planlanan	2019 YS Gerç. Tahmini	2020 Hedef	2021 Tahmin	2022 Tahmin
4- Fen bilimleri kontenjan doluluk oranı	Oran	80	80	80	85	90	95

**Göstergeye İlişkin Açıklama:** Fen Bilimleri Kontenjan doluluk oranı %80 dür

**Hesaplama Yöntemi:** Fen bilimleri kontenjanlarına başvuran sayısı/ Açılan Kontenjan Sayısı\*100

**Verinin Kaynağı:** Öğrenci İşleri Daire Başkanlığı

**Sorumlu İdare:**

Performans Göstergesi	Ölçü Birimi	2018	2019 Planlanan	2019 YS Gerç. Tahmini	2020 Hedef	2021 Tahmin	2022 Tahmin
5- Kütüphanede bulunan basılı ve elektronik kaynak sayısı	Sayı	6.950.000	6.950.000	6.950.000	10.000.000	13.000.000	14.000.000

**Göstergeye İlişkin Açıklama:** Kütüphanede bulunan basılı ve elektronik kaynak sayısı 6.950.000 dir

**Hesaplama Yöntemi:** Veritabanından elde edilen e-kitap sayısı ve TKYS'de kütüphane fişlerinde yer alan kitapların toplamı

**Verinin Kaynağı:** Kütüphane ve Dokümantasyon Daire Başkanlığı

**Sorumlu İdare:**

Performans Göstergesi	Ölçü Birimi	2018	2019 Planlanan	2019 YS Gerç. Tahmini	2020 Hedef	2021 Tahmin	2022 Tahmin
6- Kütüphanede bulunan öğrenci başına düşen basılı ve elektronik kaynak sayısı	Sayı	867,36	867,36	867,36	1.000	1.100	1.250

**Göstergeye İlişkin Açıklama:** Üniversitemizde kütüphanede bulunan öğrenci başına düşen basılı ve elektronik kaynak sayısı 867.36 dır

**Hesaplama Yöntemi:** Kütüphanede bulunan basılı yayın sayısı/ öğrenci sayısı

**Verinin Kaynağı:** Kütüphane ve Dokümantasyon Daire Başkanlığı, Öğrenci İşleri Daire Başkanlığı

**Sorumlu İdare:**

Performans Göstergesi	Ölçü Birimi	2018	2019 Planlanan	2019 YS Gerç. Tahmini	2020 Hedef	2021 Tahmin	2022 Tahmin
7- Kütüphaneden yararlanan kişi sayısı	Sayı	9.000	9.000	9.000	10.000	11.000	12.000

**Göstergeye İlişkin Açıklama:** Üniversitemizde kütüphaneden yararlanan kişi sayısı yıllık 2018 için 9.000 dir

**Hesaplama Yöntemi:** Yıl içinde kütüphaneyi kullanan ve toplam öğrenci ve personel sayısıdır.

**Verinin Kaynağı:** Kütüphane ve Dokümantasyon Daire başkanlığı

**Sorumlu İdare:**

Performans Göstergesi	Ölçü Birimi	2018	2019 Planlanan	2019 YS Gerç. Tahmini	2020 Hedef	2021 Tahmin	2022 Tahmin
8- Lisansüstü öğrencilerin toplam öğrenciler içindeki payı	Oran	21,91	21,91	21,91	22	23	24

**Göstergeye İlişkin Açıklama:** Üniversitemizde Lisansüstü Öğrencilerin toplam öğrenciler içindeki payı 21,91

**Hesaplama Yöntemi:** Lisansüstü Öğrenci Sayısı/Toplam Öğrenci Sayısı

**Verinin Kaynağı:** Öğrenci İşleri Daire Başkanlığı

**Sorumlu İdare:**

Performans Göstergesi	Ölçü Birimi	2018	2019 Planlanan	2019 YS Gerç. Tahmini	2020 Hedef	2021 Tahmin	2022 Tahmin
9- Öğrenci başına düşen eğitim alanı	Metrekare	1,2	1,2	1,2	1,24	1,36	1,57

**Göstergeye İlişkin Açıklama:** Üniversitemizde öğrenci başına düşen eğitim alanı 1,20 dir

**Hesaplama Yöntemi:** Toplam Öğrenci Sayısı / Toplam Eğitim Alanı

**Verinin Kaynağı:** Öğrenci İşleri Daire Başkanlığı, Yapı İşleri ve Teknik Daire Başkanlığı

**Sorumlu İdare:**

Performans Göstergesi	Ölçü Birimi	2018	2019 Planlanan	2019 YS Gerç. Tahmini	2020 Hedef	2021 Tahmin	2022 Tahmin
10- Öğrenci başına düşen kapalı alan	Metrekare	0,08	0,08	0,08	0,07	0,06	0,06

**Göstergeye İlişkin Açıklama:** Üniversitemizde öğrenci başına düşen eğitim alanı 0,08 dir

**Hesaplama Yöntemi:** Toplam Öğrenci Sayısı / Toplam Eğitim Alanı

**Verinin Kaynağı:** Öğrenci İşleri Daire Başkanlığı, Yapı İşleri ve Teknik Daire Başkanlığı

**Sorumlu İdare:**

Performans Göstergesi	Ölçü Birimi	2018	2019 Planlanan	2019 YS Gerç. Tahmini	2020 Hedef	2021 Tahmin	2022 Tahmin
11- Öğrenci değişim programlarından yararlanan öğrencilerin oranı	Oran	0,01	0,01	0,01	0,02	0,03	0,04

**Göstergeye İlişkin Açıklama:** Üniversitemizde öğrenci değişim programlarından yararlanan öğrencilerin oranı 0,01 dir.

**Hesaplama Yöntemi:** Değişim Programı Sayısı / Öğrenci Sayısı

**Verinin Kaynağı:** Öğrenci İşleri Daire Başkanlığı, Üniversitemizin 2020-2024 Stratejik planı

**Sorumlu İdare:**

Performans Göstergesi	Ölçü Birimi	2018	2019 Planlanan	2019 YS Gerç. Tahmini	2020 Hedef	2021 Tahmin	2022 Tahmin
12- Öğretim üyesi başına düşen öğrenci sayısı	Sayı	0,1	0,1	0,1	0,09	0,08	0,08

**Göstergeye İlişkin Açıklama:** Üniversitemizde öğretim üyesi başına düşen öğrenci sayısı 0,10 dur

**Hesaplama Yöntemi:** Öğretim Üyesi Sayısı / Toplam Öğrenci Sayısı

**Verinin Kaynağı:** Öğrenci İşleri Daire Başkanlığı, Üniversitemizin 2020-2024 Stratejik Planı

**Sorumlu İdare:**

Performans Göstergesi	Ölçü Birimi	2018	2019 Planlanan	2019 YS Gerç. Tahmini	2020 Hedef	2021 Tahmin	2022 Tahmin
13- Sağlık bilimleri kontenjan doluluk oranı	Oran	95	95	95	85	90	95

**Göstergeye İlişkin Açıklama:** Üniversitemizde Sağlık Bilimleri kontenjan doluluk oranı % 95 dir.

**Hesaplama Yöntemi:** Sosyal Bilimleri kontenjanında yer alan toplam kontenjan sayısı / Sosyal Bilimlerinde yer alan toplam öğrenci sayısı

**Verinin Kaynağı:** Öğrenci İşleri Daire Başkanlığı, Üniversitemizin 2020-2024 Stratejik Planı  
**Sorumlu İdare:**

Performans Göstergesi	Ölçü Birimi	2018	2019 Planlanan	2019 YS Gerç. Tahmini	2020 Hedef	2021 Tahmin	2022 Tahmin
14- Sosyal bilimler kontenjan doluluk oranı	Oran	95	95	95	85	90	95

**Göstergeye İlişkin Açıklama:** Üniversitemizde sosyal bilimler kontenjan doluluk oranı %95 dir

**Hesaplama Yöntemi:** -

**Verinin Kaynağı:** Öğrenci İşleri Daire Başkanlığı, Üniversitemizin 2020-2024 Stratejik Planı  
**Sorumlu İdare:**

Performans Göstergesi	Ölçü Birimi	2018	2019 Planlanan	2019 YS Gerç. Tahmini	2020 Hedef	2021 Tahmin	2022 Tahmin
15- Teknokent veya Teknoloji Transfer Ofisi (TTO) projelerine katılan öğrenci sayısı	Sayı	0	0	0	10	15	20

**Göstergeye İlişkin Açıklama:** Üniversitemizin 2020-2024 Stratejik Planı doğrultusunda TTO projelerine katılan öğrenci sayısı 10 hedeflenmiştir.

**Hesaplama Yöntemi:** TTO projelerine katılan toplam öğrenci sayısı

**Verinin Kaynağı:** Üniversitemizin 2020-2024 Stratejik Planı  
**Sorumlu İdare:**

Performans Göstergesi	Ölçü Birimi	2018	2019 Planlanan	2019 YS Gerç. Tahmini	2020 Hedef	2021 Tahmin	2022 Tahmin
16- Uluslararası kuruluşlarla ortak uygulanan eğitim programı sayısı	Sayı	0	0	0	1	2	2

**Göstergeye İlişkin Açıklama:** Üniversitemizin 2020-2024 Stratejik Planı doğrultusunda uluslararası kuruluşlarda ortak uygulanan eğitim programı sayısı 2 olarak hedeflenmiştir.

**Hesaplama Yöntemi:** Toplam uluslararası kuruluşlarda ortak uygulanan eğitim programı sayısı  
**Verinin Kaynağı:** Üniversitemizin 2020-2024 Stratejik Planı  
**Sorumlu İdare:**

Performans Göstergesi	Ölçü Birimi	2018	2019 Planlanan	2019 YS Gerç. Tahmini	2020 Hedef	2021 Tahmin	2022 Tahmin
17- Yabancı dilde eğitim veren program sayısı	Sayı	55	55	50	60	65	70

**Göstergeye İlişkin Açıklama:** Üniversitemizde yabancı dilde eğitim veren program sayısı 55 dir.

**Hesaplama Yöntemi:** Yılı Eğitim-Öğretim döneminde açılan yabancı dilde eğitim veren program sayısı  
**Verinin Kaynağı:** Öğrenci İşleri Daire Başkanlığı  
**Sorumlu İdare:**

Performans Göstergesi	Ölçü Birimi	2018	2019 Planlanan	2019 YS Gerç. Tahmini	2020 Hedef	2021 Tahmin	2022 Tahmin
18- Yabancı uyruklu akademisyen sayısı	Sayı	3	3	3	3	4	5

**Göstergeye İlişkin Açıklama:** Üniversitemizde 3 adet yabancı uyruklu öğrenci vardır.

**Hesaplama Yöntemi:** Antlaşma sağlanan toplam yabancı uyruklu akademisyen sayısı  
**Verinin Kaynağı:** Personel Daire Başkanlığı  
**Sorumlu İdare:**

Performans Göstergesi	Ölçü Birimi	2018	2019 Planlanan	2019 YS Gerç. Tahmini	2020 Hedef	2021 Tahmin	2022 Tahmin
19- Yabancı uyruklu öğrenci sayısı	Sayı	226	226	226	282	329	376

**Göstergeye İlişkin Açıklama:**

**Hesaplama Yöntemi:** Mevcut öğrenci sayısına oranı

**Verinin Kaynağı:** Öğrenci Bilgi Sistemi

**Sorumlu İdare:**

Performans Göstergesi	Ölçü Birimi	2018	2019 Planlanan	2019 YS Gerç. Tahmini	2020 Hedef	2021 Tahmin	2022 Tahmin
20- Yan dal ve çift ana dal programından mezun olanların toplam mezun sayısına oranı	Oran	5	5	5	10	12	15

**Göstergeye İlişkin Açıklama:** Üniversitemizde Yan Dal ve Çift Anadal Programından Mezun

Olanların Sayısı/ Toplam Mezun Sayısına oranı % 5 dir

**Hesaplama Yöntemi:** Yan Dal ve Çift Anadal Programından Mezun Olanların Sayısı/ Toplam Mezun Sayısı

**Verinin Kaynağı:** Öğrenci İşleri Daire Başkanlığı

**Sorumlu İdare:**

**Alt Program Kapsamında Yürütülecek Faaliyet Maliyetleri**

Faaliyetler	2019	2019	2020	2021	2022
	Bütçe	Harcama	Bütçe	Tahmin	Tahmin
<b>Doktora Öğrencilerine Yönelik Burs Hizmetleri</b>	2.747.000	1.657.262	0	0	0
Bütçe İçi	2.747.000	1.657.262	0	0	0
Bütçe Dışı	0	0	0	0	0
<b>Yükseköğretim Kurumları Bilgi ve Kültürel Kaynaklarının Geliştirilmesi ve Erişimin Kolaylaştırılması</b>	1.376.000	747.494	0	0	0
Bütçe İçi	1.376.000	747.494	0	0	0
Bütçe Dışı	0	0	0	0	0
<b>Yükseköğretim Kurumları Birinci Öğretim</b>	105.882.000	91.635.478	0	0	0

Bütçe İçi	105.882.000	91.635.478	0	0	0
Bütçe Dışı	0	0	0	0	0
<b>Yükseköğretim Kurumları İkinci Öğretim</b>	<b>67.500</b>	<b>29.579</b>	<b>0</b>	<b>0</b>	<b>0</b>
Bütçe İçi	67.500	29.579	0	0	0
Bütçe Dışı	0	0	0	0	0
<b>Yükseköğretim Kurumları Tezsiz Yüksek Lisans</b>	<b>2.500</b>	<b>0</b>	<b>0</b>	<b>0</b>	<b>0</b>
Bütçe İçi	2.500	0	0	0	0
Bütçe Dışı	0	0	0	0	0
<b>T O P L A M</b>	<b>110.075.000</b>	<b>94.069.813</b>	<b>0</b>	<b>0</b>	<b>0</b>
Bütçe İçi	110.075.000	94.069.813	0	0	0
Bütçe Dışı	0	0	0	0	0

**Faaliyetlere İlişkin Açıklamalar:**

Doktora Öğrencilerine Yönelik Burs Hizmetleri -2547 sayılı Yükseköğretim Kanununun 44 üncü maddesinin (c) fıkrası

-Lisansüstü Eğitim Ve Öğretim Yönetmeliği

Doktora ve Tıpta Uzmanlık Eğitimi 2547 sayılı Yükseköğretim Kanununun 44 üncü maddesinin (c) fıkrası

Fen ve Mühendislik Bilimleri Öğrencilerinin Uygulamalı Eğitimi 2547 sayılı Yükseköğretim Kanununun 44 üncü maddesinin (c) fıkrası

Lisans Öğrencilerine Yönelik Burs Hizmetleri 2547 sayılı Yükseköğretim Kanun

OSB Meslek Yüksekokulları Eğitim Desteği 2547 sayılı Yükseköğretim Kanun

Yabancı Uyruklu Öğrenci Programı Kapsamında Yürütülen Hizmetler 2547 sayılı Yükseköğretim Kanun

Yükseköğretim Kurumları Açıköğretim 2547 sayılı Yükseköğretim Kanun

Yükseköğretim Kurumları Bilgi ve Kültürel Kaynaklarının Geliştirilmesi 2547 sayılı Yükseköğretim Kanun

ve Erişimin Kolaylaştırılması

Yükseköğretim Kurumları  
Birinci Öğretim 2547 sayılı Yükseköğretim Kanun

Yükseköğretim Kurumları  
İkinci Öğretim 2547 sayılı Yükseköğretim Kanun

Yükseköğretim Kurumları  
Tezsiz Yüksek Lisans 2547 sayılı Yükseköğretim Kanun

Yükseköğretim Kurumları  
Uluslararası Ortak Eğitim ve  
Öğretim Programı 2547 sayılı Yükseköğretim Kanun

Yükseköğretim Kurumları  
Uzaktan Eğitim 2547 sayılı Yükseköğretim Kanun

Yükseköğretim Kurumları Yaz  
Okulları 2547 sayılı Yükseköğretim Kanun

**Alt Program Adı:** ÖĞRETİM ELEMANLARININ MESLEKİ GELİŞİMİ

**Alt Programın Kapsamı:** -Ulusal ve uluslararası paydaşlara dayalı araştırma işbirliği oranını en az %20'ye çıkarmak.  
-Öğretim elemanlarının katılım sağladığı araştırma faaliyeti ile bilimsel etkinlik sayısının yılda 2'ye çıkartılmasını sağlamak.  
-Üniversite bünyesinde tüm fakültelerin her yıl en az iki tane uluslararası veya ulusal düzeyde bilimsel sempozyum, konferans, seminer, panel vb. etkinlik düzenlemesi

**Alt Program Hedefi:** Alanında yetkin, araştırmacı, bilgi üreten ve aktaran akademisyenler yetiştirilmesi  
**Performans Göstergeleri**

Performans Göstergesi	Ölçü Birimi	2018	2019 Planlanan	2019 YS Gerç. Tahmini	2020 Hedef	2021 Tahmin	2022 Tahmin
1- SCI, SCI-Expanded, SSCI ve AHCI kapsamındaki dergilerde öğretim elemanı başına düşen yayın sayısı	Sayı	295	295	295	297	300	304

**Göstergeye İlişkin Açıklama:** Üniversitemizde Öğretim üyesi başına bilimsel dergilerde yapılan yayın sayısı 295'dir

**Hesaplama Yöntemi:** Yayın Sayısının öğretim elemanı sayısına oranı

**Verinin Kaynağı:** Üniversitemizin 2020-2024 Stratejik Planı

**Sorumlu İdare:**

Performans Göstergesi	Ölçü Birimi	2018	2019 Planlanan	2019 YS Gerç. Tahmini	2020 Hedef	2021 Tahmin	2022 Tahmin
2- Araştırma bursundan yararlanan öğrenci sayısı	Sayı	4	4	4	5	7	8

**Göstergeye İlişkin Açıklama:** Üniversitemizde araştırma bursundan yararlanan öğrenci sayısı 4 dür  
**Hesaplama Yöntemi:** toplam araştırma bursundan yararlanan öğrenci sayısı  
**Verinin Kaynağı:** Üniversitemizin 2020-2024 Stratejik Planı  
**Sorumlu İdare:**

Performans Göstergesi	Ölçü Birimi	2018	2019 Planlanan	2019 YS Gerç. Tahmini	2020 Hedef	2021 Tahmin	2022 Tahmin
3- YÖK tarafından öncelikli alanlarında sağlanan burslardan yararlanan doktora öğrenci sayısı	Sayı	16	16	16	20	22	25

**Göstergeye İlişkin Açıklama:** Üniversitemizde 100/2000 YÖK Doktora busundan yararlanan doktora öğrenci sayısı 16 dır.  
**Hesaplama Yöntemi:** Toplam doktora bursu alan öğrenci sayısı  
**Verinin Kaynağı:** 2020-2024 Stratejik Planı  
**Sorumlu İdare:**

Performans Göstergesi	Ölçü Birimi	2018	2019 Planlanan	2019 YS Gerç. Tahmini	2020 Hedef	2021 Tahmin	2022 Tahmin
4- YÖK tarafından sağlanan yurt dışında yabancı dil yeterliliklerinin artırılmasına yönelik burslardan yararlanan sayısı	Sayı	2	2	2	3	4	5

**Göstergeye İlişkin Açıklama:** Üniversitemizde YÖK tarafından sağlanan yurt dışında yabancı dil yeterliliklerinin artırılmasına yönelik burslardan yararlanan sayısı 2 dir.  
**Hesaplama Yöntemi:** Toplam YÖK tarafından sağlanan yurt dışında yabancı dil yeterliliklerinin artırılmasına yönelik burslardan yararlanan sayısı  
**Verinin Kaynağı:** Yılı Bütçe Kanunu  
**Sorumlu İdare:**

Performans Göstergesi	Ölçü Birimi	2018	2019 Planlanan	2019 YS Gerç. Tahmini	2020 Hedef	2021 Tahmin	2022 Tahmin
5- Yükseköğretim Kurulu, Türkiye Bilimler Akademisi ve TÜBİTAK bilim, teşvik ve sanat ödülleri sayısı	Sayı	0	0	0	0	0	0

**Göstergeye İlişkin Açıklama:**  
**Hesaplama Yöntemi:**  
**Verinin Kaynağı:**  
**Sorumlu İdare:**

**Alt Program Kapsamında Yürütülecek Faaliyet Maliyetleri**

Faaliyetler	2019 Bütçe	2019 Harcama	2020 Bütçe	2021 Tahmin	2022 Tahmin
<b>T O P L A M</b>	0	0	0	0	0
Bütçe İçi	0	0	0	0	0
Bütçe Dışı	0	0	0	0	0

**Faaliyetlere İlişkin Açıklamalar:**

Araştırma Görevlileri Yurtdışı Araştırma Bursu Hizmetleri -2547 sayılı Yükseköğretim Kanununun 10'uncu maddesi ile 22/12/2018 tarihli ve 7156 sayılı 2019 Yılı Merkezi Yönetim Bütçe Kanununa ekli (E) işaretli cetvelin 66 ıncı sırasının (g) bendi  
- Yabancı Dil Eğitimi İçin Yurtdışına Gönderilecek Öğretim Elemanlarına Yabancı Dil Kurs Giderlerinin Desteklenmesi Amacıyla Burs Verilmesine İlişkin Usul Ve Esaslar  
- Öncelikli Alanlarda Doktora Eğitimi Yapan Araştırma Görevlilerinin Yurt Dışına Gönderilmesi Halinde Verilecek Desteklere İlişkin Usul Ve Esaslar

Öğretim Elemanları Yurtdışı Yabancı Dil Bursu Hizmetleri -2547 sayılı Yükseköğretim Kanununun 10'uncu maddesi ile 22/12/2018 tarihli ve 7156 sayılı 2019 Yılı Merkezi Yönetim Bütçe Kanununa ekli (E) işaretli cetvelin 66 ıncı sırasının (g) bendi  
- Yabancı Dil Eğitimi İçin Yurtdışına Gönderilecek Öğretim Elemanlarına Yabancı Dil Kurs Giderlerinin Desteklenmesi Amacıyla Burs Verilmesine İlişkin Usul Ve Esaslar

Öğretim Üyesi Yetiştirme Programı ve Yurtdışı Destek Hizmetleri -2547 sayılı Yükseköğretim Kanununun 10 uncu maddesi  
- Öğretim Üyesi Yetiştirme Programına İlişkin Usul Ve Esaslar

**Alt Program Adı:** YÜKSEKÖĞRETİMDE ÖĞRENCİ YAŞAMI

**Alt Programın Kapsamı:** Öğrencilerin kariyer gelişimlerinin destekleyecek etkinliklerin ve rehberlik hizmetlerinin nitelik ve niceliğini artırmak.

**Alt Program Hedefi:** Yükseköğretim öğrencilerine sunulan beslenme ve barınma hizmetlerinin kalitesinin artırılması; öğrencilerin kişisel ve sosyal gelişimi desteklenerek yaşam kalitesinin yükseltilmesi

**Performans Göstergeleri**

Performans Göstergesi	Ölçü Birimi	2018	2019 Planlanan	2019 YS Gerç. Tahmini	2020 Hedef	2021 Tahmin	2022 Tahmin
1- Barınma hizmetlerinden yararlanan öğrenci sayısı	Sayı	0	0	0	0	0	0

**Göstergeye İlişkin Açıklama:** Üniversitemizde barın hizmetleri bulunmamaktadır.

**Hesaplama Yöntemi:** Barınma Hizmetinden yararlanan öğrenci sayısının toplam öğrenci sayısına oranı

**Verinin Kaynağı:** Sağlık Kültür ve Spor Daire Başkanlığı

**Sorumlu İdare:**

Performans Göstergesi	Ölçü Birimi	2018	2019 Planlanan	2019 YS Gerç. Tahmini	2020 Hedef	2021 Tahmin	2022 Tahmin
2- Beslenme hizmetlerinden yararlanan öğrenci sayısı	Sayı	10.190	10.190	10.190	12.000	14.000	16.000

**Göstergeye İlişkin Açıklama:** Üniversitemizde Sağlık Kültür Spor Daire Başkanlığı tarafından sunulan beslenme hizmetinden 10.190 öğrenci yararlanmıştır.

**Hesaplama Yöntemi:** Günlük yemek yiyen öğrenci sayısı

**Verinin Kaynağı:** Sağlık Kültür Spor Daire Başkanlığı

**Sorumlu İdare:**

Performans Göstergesi	Ölçü Birimi	2018	2019 Planlanan	2019 YS Gerç. Tahmini	2020 Hedef	2021 Tahmin	2022 Tahmin
3- Öğrenci başına düşen sosyal donatı alanı	Metrekare	6.161	6.161	6.161	7.380	9.760	10.540

**Göstergeye İlişkin Açıklama:** Üniversitemizde öğrenci başına düşen sosyal donatı alanı 6161 dir

**Hesaplama Yöntemi:** Öğrenci Sayısı/ Sosyal Donatı Alanı

**Verinin Kaynağı:** Öğrenci İşleri Daire Başkanlığı, Yapı İşleri ve Teknik Daire Başkanlığı

**Sorumlu İdare:**

Performans Göstergesi	Ölçü Birimi	2018	2019 Planlanan	2019 YS Gerç. Tahmini	2020 Hedef	2021 Tahmin	2022 Tahmin
4- Öğrenci kulüp ve topluluk sayısı	Sayı	83	83	83	85	90	95

**Göstergeye İlişkin Açıklama:** Üniversitemizde öğrenci kulüp ve topluluk sayısı 83 dür.

**Hesaplama Yöntemi:** Toplam öğrenci kulüp ve topluluk sayısı

**Verinin Kaynağı:** Sağlık Kültür Spor Daire Başkanlığı

**Sorumlu İdare:**

Performans Göstergesi	Ölçü Birimi	2018	2019 Planlanan	2019 YS Gerç. Tahmini	2020 Hedef	2021 Tahmin	2022 Tahmin
5- Sosyal, kültürel ve sportif faaliyet sayısı	Sayı	92	92	92	103	114	124

**Göstergeye İlişkin Açıklama:** Üniversitemizde 92 adet sosyal, kültürel ve sportif faaliyet gerçekleştirilmiştir.

**Hesaplama Yöntemi:** Toplam gerçekleştirilen sosyal, kültürel ve sportif faaliyet sayısı

**Verinin Kaynağı:** Sağlık Kültür Spor Daire Başkanlığı

**Sorumlu İdare:**

Performans Göstergesi	Ölçü Birimi	2018	2019 Planlanan	2019 YS Gerç. Tahmini	2020 Hedef	2021 Tahmin	2022 Tahmin
6- Yükseköğretimde öğrenci başına barınma harcaması	TL	0	0	0	0	0	0

**Göstergeye İlişkin Açıklama:**

**Hesaplama Yöntemi:**

**Verinin Kaynağı:**

**Sorumlu İdare:**

Performans Göstergesi	Ölçü Birimi	2018	2019 Planlanan	2019 YS Gerç. Tahmini	2020 Hedef	2021 Tahmin	2022 Tahmin
7- Yükseköğretimde öğrenci başına beslenme harcaması	TL	0	0	0	0	0	0

**Göstergeye İlişkin Açıklama:**

**Hesaplama Yöntemi:**

**Verinin Kaynağı:**

**Sorumlu İdare:**

Performans Göstergesi	Ölçü Birimi	2018	2019 Planlanan	2019 YS Gerç. Tahmini	2020 Hedef	2021 Tahmin	2022 Tahmin
8- Yükseköğretimde öğrenci yaşamından memnuniyet oranı	Oran	0	0	0	0	0	0

**Göstergeye İlişkin Açıklama:**

**Hesaplama Yöntemi:**

**Verinin Kaynağı:**

**Sorumlu İdare:**

Performans Göstergesi	Ölçü Birimi	2018	2019 Planlanan	2019 YS Gerç. Tahmini	2020 Hedef	2021 Tahmin	2022 Tahmin
9- Yükseköğretimde öğrencilere sunulan sağlık hizmetinden yararlanan öğrenci sayısının toplam öğrenci sayısına oranı	Oran	0	0	0	0	0	0

**Göstergeye İlişkin Açıklama:**

**Hesaplama Yöntemi:**

**Verinin Kaynağı:**

**Sorumlu İdare:**

**Alt Program Kapsamında Yürütülecek Faaliyet Maliyetleri**

Faaliyetler	2019 Bütçe	2019 Harcama	2020 Bütçe	2021 Tahmin	2022 Tahmin
<b>Yükseköğretimde Barınma Hizmetleri</b>	568.600	0	0	0	0
Bütçe İçi	568.600	0	0	0	0
Bütçe Dışı	0	0	0	0	0
<b>Yükseköğretimde Beslenme Hizmetleri</b>	574.600	477.019	0	0	0
Bütçe İçi	574.600	477.019	0	0	0
Bütçe Dışı	0	0	0	0	0
<b>Yükseköğretimde Kültür ve Spor Hizmetleri</b>	65.600	0	0	0	0
Bütçe İçi	65.600	0	0	0	0
Bütçe Dışı	0	0	0	0	0

<b>Yükseköğretimde Öğrenci Yaşamına İlişkin Diğer Hizmetler</b>	<b>937.600</b>	<b>1.991.327</b>	<b>0</b>	<b>0</b>	<b>0</b>
Bütçe İçi	937.600	1.991.327	0	0	0
Bütçe Dışı	0	0	0	0	0
<b>Yükseköğretimde Sağlık Hizmetleri</b>	<b>64.600</b>	<b>0</b>	<b>0</b>	<b>0</b>	<b>0</b>
Bütçe İçi	64.600	0	0	0	0
Bütçe Dışı	0	0	0	0	0
<b>T O P L A M</b>	<b>2.211.000</b>	<b>2.468.346</b>	<b>0</b>	<b>0</b>	<b>0</b>
Bütçe İçi	2.211.000	2.468.346	0	0	0
Bütçe Dışı	0	0	0	0	0

**Faaliyetlere İlişkin Açıklamalar:**

Yükseköğretimde Barınma Hizmetleri	YÜKSEKÖĞRETİM KURUMLARI, MEDİKO-SOSYAL SAĞLIK, KÜLTÜR VE SPOR İŞLERİ DAİRESİ UYGULAMA YÖNETMELİĞİ
Yükseköğretimde Beslenme Hizmetleri	YÜKSEKÖĞRETİM KURUMLARI, MEDİKO-SOSYAL SAĞLIK, KÜLTÜR VE SPOR İŞLERİ DAİRESİ UYGULAMA YÖNETMELİĞİ
Yükseköğretimde Kültür ve Spor Hizmetleri	YÜKSEKÖĞRETİM KURUMLARI, MEDİKO-SOSYAL SAĞLIK, KÜLTÜR VE SPOR İŞLERİ DAİRESİ UYGULAMA YÖNETMELİĞİ
Yükseköğretimde Öğrenci Yaşamına İlişkin Diğer Hizmetler	YÜKSEKÖĞRETİM KURUMLARI, MEDİKO-SOSYAL SAĞLIK, KÜLTÜR VE SPOR İŞLERİ DAİRESİ UYGULAMA YÖNETMELİĞİ
Yükseköğretimde Sağlık Hizmetleri	YÜKSEKÖĞRETİM KURUMLARI, MEDİKO-SOSYAL SAĞLIK, KÜLTÜR VE SPOR İŞLERİ DAİRESİ UYGULAMA YÖNETMELİĞİ

## FAALİYET MALİYETLERİ TABLOSU

### FAALİYET MALİYETLERİ TABLOSU

<b>İdare Adı</b>	İSTANBUL MEDENİYET ÜNİVERSİTESİ
<b>Program Adı</b>	ARAŞTIRMA, GELİŞTİRME VE YENİLİK
<b>Alt Program Adı</b>	ARAŞTIRMA ALTYAPILARI
<b>Alt Program Hedefi</b>	Ülkemizin bilgi birikiminin artırılmasına ve teknolojik gelişimine katkıda bulunmak üzere yükseköğretim kurumlarında araştırma altyapılarının kurulması ve kapasitelerinin güçlendirilmesi
<b>Faaliyet Adı</b>	Yükseköğretim Kurumları Araştırma Altyapısı Kurulması ve Geliştirilmesi
<b>Açıklama</b>	6550 sayılı Araştırma Altyapılarının Desteklenmesine Dair Kanun

EKONOMİK KOD	2019 Bütçe	2019 Harcama	2020 Bütçe	2021 Tahmin	2022 Tahmin
<i>Personel Giderleri</i>					
<i>Sosyal Güvenlik Kurumuna Devlet Primi Giderleri</i>					
<i>Mal ve Hizmet Alım Giderleri</i>					
<i>Faiz Giderleri</i>					
<i>Cari Transferler</i>					
<i>Sermaye Giderleri</i>					
<i>Sermaye Transferleri</i>					
<i>Borç Verme</i>					
<b>BÜTÇE İÇİ TOPLAM KAYNAK</b>					
<i>Döner Sermaye</i>	4.000	6.000	3.512.318	4.156.372	1.100.000
<i>Özel Hesap</i>					
<i>Diğer Bütçe Dışı Kaynak</i>	30.000	35.000	12.000.000	13.000.000	2.000.000
<b>BÜTÇE DIŞI TOPLAM KAYNAK</b>	34.000	41.000	15.512.318	17.156.372	3.100.000
<b>FAALİYET MALİYETİ TOPLAMI</b>	34.000	41.000	15.512.318	17.156.372	3.100.000

## FAALİYET MALİYETLERİ TABLOSU

<b>İdare Adı</b>	İSTANBUL MEDENİYET ÜNİVERSİTESİ
<b>Program Adı</b>	ARAŞTIRMA, GELİŞTİRME VE YENİLİK
<b>Alt Program Adı</b>	YÜKSEKÖĞRETİMDE BİLİMSEL ARAŞTIRMA VE GELİŞTİRME
<b>Alt Program Hedefi</b>	Yükseköğretim kurumlarında inovasyon amaçlı bilimsel çalışmaların artırılması
<b>Faaliyet Adı</b>	Yükseköğretim Kurumları Temel Araştırma Hizmetleri
<b>Açıklama</b>	6550 sayılı Araştırma Altyapılarının Desteklenmesine Dair Kanun

EKONOMİK KOD	2019 Bütçe	2019 Harcama	2020 Bütçe	2021 Tahmin	2022 Tahmin
<i>Personel Giderleri</i>					
<i>Sosyal Güvenlik Kurumuna Devlet Primi Giderleri</i>					
<i>Mal ve Hizmet Alım Giderleri</i>					
<i>Faiz Giderleri</i>					
<i>Cari Transferler</i>					
<i>Sermaye Giderleri</i>					
<i>Sermaye Transferleri</i>					
<i>Borç Verme</i>					
<b>BÜTÇE İÇİ TOPLAM KAYNAK</b>					
<i>Döner Sermaye</i>	4.000	6.000	3.237.682	1.168.628	1.000.000
<i>Özel Hesap</i>					
<i>Diğer Bütçe Dışı Kaynak</i>	30.000	35.000	13.000.000	3.000.000	2.000.000
<b>BÜTÇE DIŞI TOPLAM KAYNAK</b>	34.000	41.000	16.237.682	4.168.628	3.000.000
<b>FAALİYET MALİYETİ TOPLAMI</b>	34.000	41.000	16.237.682	4.168.628	3.000.000

## FAALİYET MALİYETLERİ TABLOSU

<b>İdare Adı</b>	İSTANBUL MEDENİYET ÜNİVERSİTESİ
<b>Program Adı</b>	ARAŞTIRMA, GELİŞTİRME VE YENİLİK
<b>Alt Program Adı</b>	YÜKSEKÖĞRETİMDE BİLİMSEL ARAŞTIRMA VE GELİŞTİRME
<b>Alt Program Hedefi</b>	Yükseköğretim kurumlarında inovasyon amaçlı bilimsel çalışmaların artırılması
<b>Faaliyet Adı</b>	Yükseköğretim Kurumlarının Bilimsel Araştırma Projeleri
<b>Açıklama</b>	6550 sayılı Araştırma Altyapılarının Desteklenmesine Dair Kanun

EKONOMİK KOD	2019 Bütçe	2019 Harcama	2020 Bütçe	2021 Tahmin	2022 Tahmin
<i>Personel Giderleri</i>					
<i>Sosyal Güvenlik Kurumuna Devlet Primi Giderleri</i>					
<i>Mal ve Hizmet Alım Giderleri</i>	66.000	1.721.968	74.000	79.000	83.000
<i>Faiz Giderleri</i>					
<i>Cari Transferler</i>					
<i>Sermaye Giderleri</i>	5.000				
<i>Sermaye Transferleri</i>					
<i>Borç Verme</i>					
<b>BÜTÇE İÇİ TOPLAM KAYNAK</b>	71.000	1.721.968	74.000	79.000	83.000
<i>Döner Sermaye</i>	4.000	6.000	5.000.000	2.000.000	1.000.000
<i>Özel Hesap</i>					
<i>Diğer Bütçe Dışı Kaynak</i>	30.000	35.000	7.000.000	3.000.000	3.000.000
<b>BÜTÇE DIŞI TOPLAM KAYNAK</b>	34.000	41.000	12.000.000	5.000.000	4.000.000
<b>FAALİYET MALİYETİ TOPLAMI</b>	105.000	1.762.968	12.074.000	5.079.000	4.083.000

## FAALİYET MALİYETLERİ TABLOSU

<b>İdare Adı</b>	İSTANBUL MEDENİYET ÜNİVERSİTESİ
<b>Program Adı</b>	TEDAVİ EDİCİ SAĞLIK
<b>Alt Program Adı</b>	TEDAVİ EDİCİ SAĞLIK
<b>Alt Program Hedefi</b>	Tedavi edici sağlık hizmetinin erişilebilir ve etkili olarak sunulmasının sağlanması
<b>Faaliyet Adı</b>	Ağız ve Diş Sağlığı Hizmetleri
<b>Açıklama</b>	YÜKSEKÖĞRETİM KURUMLARI, MEDİKO-SOSYAL SAĞLIK, KÜLTÜR VE SPOR İŞLERİ DAİRESİ UYGULAMA YÖNETMELİĞİ

EKONOMİK KOD	2019 Bütçe	2019 Harcama	2020 Bütçe	2021 Tahmin	2022 Tahmin
<i>Personel Giderleri</i>					
<i>Sosyal Güvenlik Kurumuna Devlet Primi Giderleri</i>					
<i>Mal ve Hizmet Alım Giderleri</i>					
<i>Faiz Giderleri</i>					
<i>Cari Transferler</i>			98.000	105.000	111.000
<i>Sermaye Giderleri</i>					
<i>Sermaye Transferleri</i>					
<i>Borç Verme</i>					
<b>BÜTÇE İÇİ TOPLAM KAYNAK</b>			98.000	105.000	111.000
<i>Döner Sermaye</i>					
<i>Özel Hesap</i>					
<i>Diğer Bütçe Dışı Kaynak</i>					
<b>BÜTÇE DIŞI TOPLAM KAYNAK</b>					
<b>FAALİYET MALİYETİ TOPLAMI</b>			98.000	105.000	111.000

## FAALİYET MALİYETLERİ TABLOSU

<b>İdare Adı</b>	İSTANBUL MEDENİYET ÜNİVERSİTESİ
<b>Program Adı</b>	YÜKSEKÖĞRETİM HİZMETLERİ
<b>Alt Program Adı</b>	ÖN LİSANS EĞİTİMİ, LİSANS EĞİTİMİ VE LİSANSÜSTÜ EĞİTİM
<b>Alt Program Hedefi</b>	Mesleki yeterlilik sahibi ve gelişime açık mezunlar yetiştirilmesi
<b>Faaliyet Adı</b>	Doktora Öğrencilerine Yönelik Burs Hizmetleri
<b>Açıklama</b>	-2547 sayılı Yükseköğretim Kanununun 44 üncü maddesinin (c) fıkrası -Lisansüstü Eğitim Ve Öğretim Yönetmeliği

EKONOMİK KOD	2019 Bütçe	2019 Harcama	2020 Bütçe	2021 Tahmin	2022 Tahmin
<i>Personel Giderleri</i>	2.554.000	1.300.963	2.902.000	3.119.000	3.322.000
<i>Sosyal Güvenlik Kurumuna Devlet Primi Giderleri</i>	147.000	43.110	172.000	186.000	197.000
<i>Mal ve Hizmet Alım Giderleri</i>	46.000	389	32.000	34.000	36.000
<i>Faiz Giderleri</i>					
<i>Cari Transferler</i>		312.800			
<i>Sermaye Giderleri</i>					
<i>Sermaye Transferleri</i>					
<i>Borç Verme</i>					
<b>BÜTÇE İÇİ TOPLAM KAYNAK</b>	<b>2.747.000</b>	<b>1.657.262</b>	<b>3.106.000</b>	<b>3.339.000</b>	<b>3.555.000</b>
<i>Döner Sermaye</i>					
<i>Özel Hesap</i>					
<i>Diğer Bütçe Dışı Kaynak</i>					
<b>BÜTÇE DIŞI TOPLAM KAYNAK</b>					
<b>FAALİYET MALİYETİ TOPLAMI</b>	<b>2.747.000</b>	<b>1.657.262</b>	<b>3.106.000</b>	<b>3.339.000</b>	<b>3.555.000</b>

## FAALİYET MALİYETLERİ TABLOSU

<b>İdare Adı</b>	İSTANBUL MEDENİYET ÜNİVERSİTESİ
<b>Program Adı</b>	YÜKSEKÖĞRETİM HİZMETLERİ
<b>Alt Program Adı</b>	ÖN LİSANS EĞİTİMİ, LİSANS EĞİTİMİ VE LİSANSÜSTÜ EĞİTİM
<b>Alt Program Hedefi</b>	Mesleki yeterlilik sahibi ve gelişime açık mezunlar yetiştirilmesi
<b>Faaliyet Adı</b>	Yükseköğretim Kurumları Bilgi ve Kültürel Kaynaklarının Geliştirilmesi ve Erişimin Kolaylaştırılması
<b>Açıklama</b>	2547 sayılı Yükseköğretim Kanun

EKONOMİK KOD	2019 Bütçe	2019 Harcama	2020 Bütçe	2021 Tahmin	2022 Tahmin
<i>Personel Giderleri</i>	626.000	373.282	683.000	736.000	782.000
<i>Sosyal Güvenlik Kurumuna Devlet Primi Giderleri</i>	99.000	52.363	115.000	124.000	132.000
<i>Mal ve Hizmet Alım Giderleri</i>	51.000	2.181	47.000	48.000	49.000
<i>Faiz Giderleri</i>					
<i>Cari Transferler</i>					
<i>Sermaye Giderleri</i>	600.000	319.668	750.000	750.000	800.000
<i>Sermaye Transferleri</i>					
<i>Borç Verme</i>					
<b>BÜTÇE İÇİ TOPLAM KAYNAK</b>	1.376.000	747.494	1.595.000	1.658.000	1.763.000
<i>Döner Sermaye</i>					
<i>Özel Hesap</i>					
<i>Diğer Bütçe Dışı Kaynak</i>					
<b>BÜTÇE DIŞI TOPLAM KAYNAK</b>					
<b>FAALİYET MALİYETİ TOPLAMI</b>	1.376.000	747.494	1.595.000	1.658.000	1.763.000

## FAALİYET MALİYETLERİ TABLOSU

<b>İdare Adı</b>	İSTANBUL MEDENİYET ÜNİVERSİTESİ
<b>Program Adı</b>	YÜKSEKÖĞRETİM HİZMETLERİ
<b>Alt Program Adı</b>	ÖN LİSANS EĞİTİMİ, LİSANS EĞİTİMİ VE LİSANSÜSTÜ EĞİTİM
<b>Alt Program Hedefi</b>	Mesleki yeterlilik sahibi ve gelişime açık mezunlar yetiştirilmesi
<b>Faaliyet Adı</b>	Yükseköğretim Kurumları Birinci Öğretim
<b>Açıklama</b>	2547 sayılı Yükseköğretim Kanun

EKONOMİK KOD	2019 Bütçe	2019 Harcama	2020 Bütçe	2021 Tahmin	2022 Tahmin
<i>Personel Giderleri</i>	67.435.000	49.753.745	80.095.000	86.075.000	91.647.000
<i>Sosyal Güvenlik Kurumuna Devlet Primi Giderleri</i>	9.952.000	7.426.294	11.775.000	12.655.000	13.478.000
<i>Mal ve Hizmet Alım Giderleri</i>	1.478.000	2.545.169	1.675.000	1.794.000	1.890.000
<i>Faiz Giderleri</i>					
<i>Cari Transferler</i>					
<i>Sermaye Giderleri</i>	27.017.000	31.910.270	26.867.000	26.752.000	28.137.000
<i>Sermaye Transferleri</i>					
<i>Borç Verme</i>					
<b>BÜTÇE İÇİ TOPLAM KAYNAK</b>	<b>105.882.000</b>	<b>91.635.478</b>	<b>120.412.000</b>	<b>127.276.000</b>	<b>135.152.000</b>
<i>Döner Sermaye</i>					
<i>Özel Hesap</i>					
<i>Diğer Bütçe Dışı Kaynak</i>					
<b>BÜTÇE DIŞI TOPLAM KAYNAK</b>					
<b>FAALİYET MALİYETİ TOPLAMI</b>	<b>105.882.000</b>	<b>91.635.478</b>	<b>120.412.000</b>	<b>127.276.000</b>	<b>135.152.000</b>

## FAALİYET MALİYETLERİ TABLOSU

<b>İdare Adı</b>	İSTANBUL MEDENİYET ÜNİVERSİTESİ
<b>Program Adı</b>	YÜKSEKÖĞRETİM HİZMETLERİ
<b>Alt Program Adı</b>	ÖN LİSANS EĞİTİMİ, LİSANS EĞİTİMİ VE LİSANSÜSTÜ EĞİTİM
<b>Alt Program Hedefi</b>	Mesleki yeterlilik sahibi ve gelişime açık mezunlar yetiştirilmesi
<b>Faaliyet Adı</b>	Yükseköğretim Kurumları Tezsiz Yüksek Lisans
<b>Açıklama</b>	2547 sayılı Yükseköğretim Kanun

EKONOMİK KOD	2019 Bütçe	2019 Harcama	2020 Bütçe	2021 Tahmin	2022 Tahmin
<i>Personel Giderleri</i>	2.000		66.000	73.000	80.000
<i>Sosyal Güvenlik Kurumuna Devlet Primi Giderleri</i>	500		3.000	3.000	3.000
<i>Mal ve Hizmet Alım Giderleri</i>			1.000	1.000	1.000
<i>Faiz Giderleri</i>					
<i>Cari Transferler</i>					
<i>Sermaye Giderleri</i>					
<i>Sermaye Transferleri</i>					
<i>Borç Verme</i>					
<b>BÜTÇE İÇİ TOPLAM KAYNAK</b>	2.500		70.000	77.000	84.000
<i>Döner Sermaye</i>					
<i>Özel Hesap</i>					
<i>Diğer Bütçe Dışı Kaynak</i>			9.000.000	8.000.000	4.000.000
<b>BÜTÇE DIŞI TOPLAM KAYNAK</b>			9.000.000	8.000.000	4.000.000
<b>FAALİYET MALİYETİ TOPLAMI</b>	2.500		9.070.000	8.077.000	4.084.000

## FAALİYET MALİYETLERİ TABLOSU

<b>İdare Adı</b>	İSTANBUL MEDENİYET ÜNİVERSİTESİ
<b>Program Adı</b>	YÜKSEKÖĞRETİM HİZMETLERİ
<b>Alt Program Adı</b>	YÜKSEKÖĞRETİMDE ÖĞRENCİ YAŞAMI
<b>Alt Program Hedefi</b>	Yükseköğretim öğrencilerine sunulan beslenme ve barınma hizmetlerinin kalitesinin artırılması; öğrencilerin kişisel ve sosyal gelişimi desteklenerek yaşam kalitesinin yükseltilmesi
<b>Faaliyet Adı</b>	Yükseköğretimde Barınma Hizmetleri
<b>Açıklama</b>	YÜKSEKÖĞRETİM KURUMLARI, MEDİKO-SOSYAL SAĞLIK, KÜLTÜR VE SPOR İŞLERİ DAİRESİ UYGULAMA YÖNETMELİĞİ

EKONOMİK KOD	2019 Bütçe	2019 Harcama	2020 Bütçe	2021 Tahmin	2022 Tahmin
<i>Personel Giderleri</i>	64.600		56.800	62.000	67.400
<i>Sosyal Güvenlik Kurumuna Devlet Primi Giderleri</i>					
<i>Mal ve Hizmet Alım Giderleri</i>	4.000		1.000	1.000	1.000
<i>Faiz Giderleri</i>					
<i>Cari Transferler</i>					
<i>Sermaye Giderleri</i>	500.000				
<i>Sermaye Transferleri</i>					
<i>Borç Verme</i>					
<b>BÜTÇE İÇİ TOPLAM KAYNAK</b>	568.600		57.800	63.000	68.400
<i>Döner Sermaye</i>					
<i>Özel Hesap</i>					
<i>Diğer Bütçe Dışı Kaynak</i>					
<b>BÜTÇE DIŞI TOPLAM KAYNAK</b>					
<b>FAALİYET MALİYETİ TOPLAMI</b>	568.600		57.800	63.000	68.400

**FAALİYET MALİYETLERİ TABLOSU**

<b>İdare Adı</b>	İSTANBUL MEDENİYET ÜNİVERSİTESİ
<b>Program Adı</b>	YÜKSEKÖĞRETİM HİZMETLERİ
<b>Alt Program Adı</b>	YÜKSEKÖĞRETİMDE ÖĞRENCİ YAŞAMI
<b>Alt Program Hedefi</b>	Yükseköğretim öğrencilerine sunulan beslenme ve barınma hizmetlerinin kalitesinin artırılması; öğrencilerin kişisel ve sosyal gelişimi desteklenerek yaşam kalitesinin yükseltilmesi
<b>Faaliyet Adı</b>	Yükseköğretimde Beslenme Hizmetleri
<b>Açıklama</b>	YÜKSEKÖĞRETİM KURUMLARI, MEDİKO-SOSYAL SAĞLIK, KÜLTÜR VE SPOR İŞLERİ DAİRESİ UYGULAMA YÖNETMELİĞİ

EKONOMİK KOD	2019 Bütçe	2019 Harcama	2020 Bütçe	2021 Tahmin	2022 Tahmin
<i>Personel Giderleri</i>	369.600	369.616	486.800	535.000	560.400
<i>Sosyal Güvenlik Kurumuna Devlet Primi Giderleri</i>	95.000	60.443	95.000	104.000	107.000
<i>Mal ve Hizmet Alım Giderleri</i>	110.000	46.960	129.000	140.000	147.000
<i>Faiz Giderleri</i>					
<i>Cari Transferler</i>					
<i>Sermaye Giderleri</i>					
<i>Sermaye Transferleri</i>					
<i>Borç Verme</i>					
<b>BÜTÇE İÇİ TOPLAM KAYNAK</b>	574.600	477.019	710.800	779.000	814.400
<i>Döner Sermaye</i>					
<i>Özel Hesap</i>					
<i>Diğer Bütçe Dışı Kaynak</i>					
<b>BÜTÇE DIŞI TOPLAM KAYNAK</b>					
<b>FAALİYET MALİYETİ TOPLAMI</b>	574.600	477.019	710.800	779.000	814.400

## FAALİYET MALİYETLERİ TABLOSU

<b>İdare Adı</b>	İSTANBUL MEDENİYET ÜNİVERSİTESİ
<b>Program Adı</b>	YÜKSEKÖĞRETİM HİZMETLERİ
<b>Alt Program Adı</b>	YÜKSEKÖĞRETİMDE ÖĞRENCİ YAŞAMI
<b>Alt Program Hedefi</b>	Yükseköğretim öğrencilerine sunulan beslenme ve barınma hizmetlerinin kalitesinin artırılması; öğrencilerin kişisel ve sosyal gelişimi desteklenerek yaşam kalitesinin yükseltilmesi
<b>Faaliyet Adı</b>	Yükseköğretimde Kültür ve Spor Hizmetleri
<b>Açıklama</b>	YÜKSEKÖĞRETİM KURUMLARI, MEDİKO-SOSYAL SAĞLIK, KÜLTÜR VE SPOR İŞLERİ DAİRESİ UYGULAMA YÖNETMELİĞİ

EKONOMİK KOD	2019 Bütçe	2019 Harcama	2020 Bütçe	2021 Tahmin	2022 Tahmin
<i>Personel Giderleri</i>	64.600		56.800	62.000	67.400
<i>Sosyal Güvenlik Kurumuna Devlet Primi Giderleri</i>					
<i>Mal ve Hizmet Alım Giderleri</i>	1.000		1.000	1.000	1.000
<i>Faiz Giderleri</i>					
<i>Cari Transferler</i>					
<i>Sermaye Giderleri</i>					
<i>Sermaye Transferleri</i>					
<i>Borç Verme</i>					
<b>BÜTÇE İÇİ TOPLAM KAYNAK</b>	65.600		57.800	63.000	68.400
<i>Döner Sermaye</i>					
<i>Özel Hesap</i>					
<i>Diğer Bütçe Dışı Kaynak</i>					
<b>BÜTÇE DIŞI TOPLAM KAYNAK</b>					
<b>FAALİYET MALİYETİ TOPLAMI</b>	65.600		57.800	63.000	68.400

## FAALİYET MALİYETLERİ TABLOSU

<b>İdare Adı</b>	İSTANBUL MEDENİYET ÜNİVERSİTESİ
<b>Program Adı</b>	YÜKSEKÖĞRETİM HİZMETLERİ
<b>Alt Program Adı</b>	YÜKSEKÖĞRETİMDE ÖĞRENCİ YAŞAMI
<b>Alt Program Hedefi</b>	Yükseköğretim öğrencilerine sunulan beslenme ve barınma hizmetlerinin kalitesinin artırılması; öğrencilerin kişisel ve sosyal gelişimi desteklenerek yaşam kalitesinin yükseltilmesi
<b>Faaliyet Adı</b>	Yükseköğretimde Öğrenci Yaşamına İlişkin Diğer Hizmetler
<b>Açıklama</b>	YÜKSEKÖĞRETİM KURUMLARI, MEDİKO-SOSYAL SAĞLIK, KÜLTÜR VE SPOR İŞLERİ DAİRESİ UYGULAMA YÖNETMELİĞİ

EKONOMİK KOD	2019 Bütçe	2019 Harcama	2020 Bütçe	2021 Tahmin	2022 Tahmin
<i>Personel Giderleri</i>	810.600	628.432	921.800	977.000	1.045.400
<i>Sosyal Güvenlik Kurumuna Devlet Primi Giderleri</i>	102.000	84.761	133.000	142.000	155.000
<i>Mal ve Hizmet Alım Giderleri</i>	25.000	1.278.134	31.000	31.000	31.000
<i>Faiz Giderleri</i>					
<i>Cari Transferler</i>					
<i>Sermaye Giderleri</i>					
<i>Sermaye Transferleri</i>					
<i>Borç Verme</i>					
<b>BÜTÇE İÇİ TOPLAM KAYNAK</b>	937.600	1.991.327	1.085.800	1.150.000	1.231.400
<i>Döner Sermaye</i>					
<i>Özel Hesap</i>					
<i>Diğer Bütçe Dışı Kaynak</i>					
<b>BÜTÇE DIŞI TOPLAM KAYNAK</b>					
<b>FAALİYET MALİYETİ TOPLAMI</b>	937.600	1.991.327	1.085.800	1.150.000	1.231.400

## FAALİYET MALİYETLERİ TABLOSU

<b>İdare Adı</b>	İSTANBUL MEDENİYET ÜNİVERSİTESİ
<b>Program Adı</b>	YÜKSEKÖĞRETİM HİZMETLERİ
<b>Alt Program Adı</b>	YÜKSEKÖĞRETİMDE ÖĞRENCİ YAŞAMI
<b>Alt Program Hedefi</b>	Yükseköğretim öğrencilerine sunulan beslenme ve barınma hizmetlerinin kalitesinin artırılması; öğrencilerin kişisel ve sosyal gelişimi desteklenerek yaşam kalitesinin yükseltilmesi
<b>Faaliyet Adı</b>	Yükseköğretimde Sağlık Hizmetleri
<b>Açıklama</b>	YÜKSEKÖĞRETİM KURUMLARI, MEDİKO-SOSYAL SAĞLIK, KÜLTÜR VE SPOR İŞLERİ DAİRESİ UYGULAMA YÖNETMELİĞİ

EKONOMİK KOD	2019 Bütçe	2019 Harcama	2020 Bütçe	2021 Tahmin	2022 Tahmin
<i>Personel Giderleri</i>	64.600		56.800	62.000	67.400
<i>Sosyal Güvenlik Kurumuna Devlet Primi Giderleri</i>					
<i>Mal ve Hizmet Alım Giderleri</i>					
<i>Faiz Giderleri</i>					
<i>Cari Transferler</i>					
<i>Sermaye Giderleri</i>					
<i>Sermaye Transferleri</i>					
<i>Borç Verme</i>					
<b>BÜTÇE İÇİ TOPLAM KAYNAK</b>	64.600		56.800	62.000	67.400
<i>Döner Sermaye</i>					
<i>Özel Hesap</i>					
<i>Diğer Bütçe Dışı Kaynak</i>					
<b>BÜTÇE DIŞI TOPLAM KAYNAK</b>					
<b>FAALİYET MALİYETİ TOPLAMI</b>	64.600		56.800	62.000	67.400

## FAALİYET MALİYETLERİ TABLOSU

<b>İdare Adı</b>	İSTANBUL MEDENİYET ÜNİVERSİTESİ
<b>Program Adı</b>	YÖNETİM VE DESTEK PROGRAMI
<b>Alt Program Adı</b>	TEFTİŞ, DENETİM VE DANIŞMANLIK HİZMETLERİ
<b>Alt Program Hedefi</b>	
<b>Faaliyet Adı</b>	Hukuki Danışmanlık ve Muhakemat Hizmetleri
<b>Açıklama</b>	2547 sayılı Yükseköğretim Kanunu'nun 65. maddesi (a) fıkrasının 2. bendi gereğince hazırlanmış olup amacı, Yükseköğretim Denetleme Kurulunun kuruluş ve işleyişi, denetleme ve soruşturma usul ve esasları

EKONOMİK KOD	2019 Bütçe	2019 Harcama	2020 Bütçe	2021 Tahmin	2022 Tahmin
<i>Personel Giderleri</i>	253.000	122.445	232.000	251.000	283.000
<i>Sosyal Güvenlik Kurumuna Devlet Primi Giderleri</i>	40.000	18.687	40.000	47.000	56.000
<i>Mal ve Hizmet Alım Giderleri</i>	17.000	6.056	18.000	19.000	19.000
<i>Faiz Giderleri</i>					
<i>Cari Transferler</i>					
<i>Sermaye Giderleri</i>					
<i>Sermaye Transferleri</i>					
<i>Borç Verme</i>					
<b>BÜTÇE İÇİ TOPLAM KAYNAK</b>	310.000	147.188	290.000	317.000	358.000
<i>Döner Sermaye</i>					
<i>Özel Hesap</i>					
<i>Diğer Bütçe Dışı Kaynak</i>					
<b>BÜTÇE DIŞI TOPLAM KAYNAK</b>					
<b>FAALİYET MALİYETİ TOPLAMI</b>	310.000	147.188	290.000	317.000	358.000

## FAALİYET MALİYETLERİ TABLOSU

<b>İdare Adı</b>	İSTANBUL MEDENİYET ÜNİVERSİTESİ
<b>Program Adı</b>	YÖNETİM VE DESTEK PROGRAMI
<b>Alt Program Adı</b>	ÜST YÖNETİM, İDARİ VE MALİ HİZMETLER
<b>Alt Program Hedefi</b>	
<b>Faaliyet Adı</b>	Bilgi Teknolojilerine Yönelik Faaliyetler
<b>Açıklama</b>	5809 sayılı Elektronik Haberleşme Kanunu

EKONOMİK KOD	2019 Bütçe	2019 Harcama	2020 Bütçe	2021 Tahmin	2022 Tahmin
<i>Personel Giderleri</i>	360.500	3.169.709	465.500	524.300	575.400
<i>Sosyal Güvenlik Kurumuna Devlet Primi Giderleri</i>	56.700	488.110	87.500	98.000	105.000
<i>Mal ve Hizmet Alım Giderleri</i>	40.600	1.634.444	52.850	58.450	60.550
<i>Faiz Giderleri</i>					
<i>Cari Transferler</i>	2.108.000	2.105.000	2.291.000	2.456.000	2.589.000
<i>Sermaye Giderleri</i>					
<i>Sermaye Transferleri</i>					
<i>Borç Verme</i>					
<b>BÜTÇE İÇİ TOPLAM KAYNAK</b>	2.565.800	7.397.263	2.896.850	3.136.750	3.329.950
<i>Döner Sermaye</i>					
<i>Özel Hesap</i>					
<i>Diğer Bütçe Dışı Kaynak</i>					
<b>BÜTÇE DIŞI TOPLAM KAYNAK</b>					
<b>FAALİYET MALİYETİ TOPLAMI</b>	2.565.800	7.397.263	2.896.850	3.136.750	3.329.950

## FAALİYET MALİYETLERİ TABLOSU

<b>İdare Adı</b>	İSTANBUL MEDENİYET ÜNİVERSİTESİ
<b>Program Adı</b>	YÖNETİM VE DESTEK PROGRAMI
<b>Alt Program Adı</b>	ÜST YÖNETİM, İDARİ VE MALİ HİZMETLER
<b>Alt Program Hedefi</b>	
<b>Faaliyet Adı</b>	Diğer Destek Hizmetleri
<b>Açıklama</b>	Yükseköğretim Üst Kuruluşları İle Yükseköğretim Kurumlarının İdari Teşkilatı Hakkında Kanun Hükmünde Kararname

EKONOMİK KOD	2019 Bütçe	2019 Harcama	2020 Bütçe	2021 Tahmin	2022 Tahmin
<i>Personel Giderleri</i>	1.207.000		1.202.500	1.301.500	1.409.000
<i>Sosyal Güvenlik Kurumuna Devlet Primi Giderleri</i>	188.500		203.000	223.000	240.500
<i>Mal ve Hizmet Alım Giderleri</i>	843.000		958.250	1.029.750	1.089.750
<i>Faiz Giderleri</i>					
<i>Cari Transferler</i>	256.500		279.000	299.000	315.000
<i>Sermaye Giderleri</i>					
<i>Sermaye Transferleri</i>					
<i>Borç Verme</i>					
<b>BÜTÇE İÇİ TOPLAM KAYNAK</b>	2.495.000		2.642.750	2.853.250	3.054.250
<i>Döner Sermaye</i>					
<i>Özel Hesap</i>					
<i>Diğer Bütçe Dışı Kaynak</i>					
<b>BÜTÇE DIŞI TOPLAM KAYNAK</b>					
<b>FAALİYET MALİYETİ TOPLAMI</b>	2.495.000		2.642.750	2.853.250	3.054.250

## FAALİYET MALİYETLERİ TABLOSU

<b>İdare Adı</b>	İSTANBUL MEDENİYET ÜNİVERSİTESİ
<b>Program Adı</b>	YÖNETİM VE DESTEK PROGRAMI
<b>Alt Program Adı</b>	ÜST YÖNETİM, İDARİ VE MALİ HİZMETLER
<b>Alt Program Hedefi</b>	
<b>Faaliyet Adı</b>	Genel Destek Hizmetleri
<b>Açıklama</b>	Yükseköğretim Üst Kuruluşları İle Yükseköğretim Kurumlarının İdari Teşkilatı Hakkında Kanun Hükmünde Kararname

EKONOMİK KOD	2019 Bütçe	2019 Harcama	2020 Bütçe	2021 Tahmin	2022 Tahmin
<i>Personel Giderleri</i>	1.839.700		1.917.200	2.068.800	2.216.200
<i>Sosyal Güvenlik Kurumuna Devlet Primi Giderleri</i>	287.600		330.500	357.800	381.700
<i>Mal ve Hizmet Alım Giderleri</i>	880.000		998.900	1.073.800	1.135.900
<i>Faiz Giderleri</i>					
<i>Cari Transferler</i>	256.500		279.000	299.000	315.000
<i>Sermaye Giderleri</i>					
<i>Sermaye Transferleri</i>					
<i>Borç Verme</i>					
<b>BÜTÇE İÇİ TOPLAM KAYNAK</b>	<b>3.263.800</b>		<b>3.525.600</b>	<b>3.799.400</b>	<b>4.048.800</b>
<i>Döner Sermaye</i>					
<i>Özel Hesap</i>					
<i>Diğer Bütçe Dışı Kaynak</i>					
<b>BÜTÇE DIŞI TOPLAM KAYNAK</b>					
<b>FAALİYET MALİYETİ TOPLAMI</b>	<b>3.263.800</b>		<b>3.525.600</b>	<b>3.799.400</b>	<b>4.048.800</b>

## FAALİYET MALİYETLERİ TABLOSU

<b>İdare Adı</b>	İSTANBUL MEDENİYET ÜNİVERSİTESİ
<b>Program Adı</b>	YÖNETİM VE DESTEK PROGRAMI
<b>Alt Program Adı</b>	ÜST YÖNETİM, İDARİ VE MALİ HİZMETLER
<b>Alt Program Hedefi</b>	
<b>Faaliyet Adı</b>	İnşaat ve Yapı İşlerinin Yürütülmesi
<b>Açıklama</b>	Yükseköğretim Üst Kuruluşları İle Yükseköğretim Kurumlarının İdari Teşkilatı Hakkında Kanun Hükmünde Kararname

EKONOMİK KOD	2019 Bütçe	2019 Harcama	2020 Bütçe	2021 Tahmin	2022 Tahmin
<i>Personel Giderleri</i>	1.912.800		2.060.800	2.170.400	2.242.400
<i>Sosyal Güvenlik Kurumuna Devlet Primi Giderleri</i>	299.200		360.000	371.200	384.800
<i>Mal ve Hizmet Alım Giderleri</i>	79.400		73.000	77.000	82.800
<i>Faiz Giderleri</i>					
<i>Cari Transferler</i>					
<i>Sermaye Giderleri</i>					
<i>Sermaye Transferleri</i>					
<i>Borç Verme</i>					
<b>BÜTÇE İÇİ TOPLAM KAYNAK</b>	2.291.400		2.493.800	2.618.600	2.710.000
<i>Döner Sermaye</i>					
<i>Özel Hesap</i>					
<i>Diğer Bütçe Dışı Kaynak</i>					
<b>BÜTÇE DIŞI TOPLAM KAYNAK</b>					
<b>FAALİYET MALİYETİ TOPLAMI</b>	2.291.400		2.493.800	2.618.600	2.710.000

## FAALİYET MALİYETLERİ TABLOSU

<b>İdare Adı</b>	İSTANBUL MEDENİYET ÜNİVERSİTESİ
<b>Program Adı</b>	YÖNETİM VE DESTEK PROGRAMI
<b>Alt Program Adı</b>	ÜST YÖNETİM, İDARİ VE MALİ HİZMETLER
<b>Alt Program Hedefi</b>	
<b>Faaliyet Adı</b>	İnsan Kaynakları Yönetimine İlişkin Faaliyetler
<b>Açıklama</b>	Yükseköğretim Üst Kuruluşları İle Yükseköğretim Kurumlarının İdari Teşkilatı Hakkında Kanun Hükmünde Kararname

EKONOMİK KOD	2019 Bütçe	2019 Harcama	2020 Bütçe	2021 Tahmin	2022 Tahmin
<i>Personel Giderleri</i>	1.385.000	758.381	1.409.000	1.514.000	1.612.000
<i>Sosyal Güvenlik Kurumuna Devlet Primi Giderleri</i>	223.000	130.067	268.000	288.000	306.000
<i>Mal ve Hizmet Alım Giderleri</i>	31.000	2.495	23.000	24.000	24.000
<i>Faiz Giderleri</i>					
<i>Cari Transferler</i>					
<i>Sermaye Giderleri</i>					
<i>Sermaye Transferleri</i>					
<i>Borç Verme</i>					
<b>BÜTÇE İÇİ TOPLAM KAYNAK</b>	1.639.000	890.943	1.700.000	1.826.000	1.942.000
<i>Döner Sermaye</i>					
<i>Özel Hesap</i>					
<i>Diğer Bütçe Dışı Kaynak</i>					
<b>BÜTÇE DIŞI TOPLAM KAYNAK</b>					
<b>FAALİYET MALİYETİ TOPLAMI</b>	1.639.000	890.943	1.700.000	1.826.000	1.942.000

## FAALİYET MALİYETLERİ TABLOSU

<b>İdare Adı</b>	İSTANBUL MEDENİYET ÜNİVERSİTESİ
<b>Program Adı</b>	YÖNETİM VE DESTEK PROGRAMI
<b>Alt Program Adı</b>	ÜST YÖNETİM, İDARİ VE MALİ HİZMETLER
<b>Alt Program Hedefi</b>	
<b>Faaliyet Adı</b>	Özel Kalem Hizmetleri
<b>Açıklama</b>	Yükseköğretim Üst Kuruluşları İle Yükseköğretim Kurumlarının İdari Teşkilatı Hakkında Kanun Hükmünde Kararname

EKONOMİK KOD	2019 Bütçe	2019 Harcama	2020 Bütçe	2021 Tahmin	2022 Tahmin
<i>Personel Giderleri</i>	133.000	76.248	146.000	155.000	166.000
<i>Sosyal Güvenlik Kurumuna Devlet Primi Giderleri</i>	18.000	12.444	20.000	21.000	23.000
<i>Mal ve Hizmet Alım Giderleri</i>	109.000	95.072	108.000	116.000	122.000
<i>Faiz Giderleri</i>					
<i>Cari Transferler</i>					
<i>Sermaye Giderleri</i>					
<i>Sermaye Transferleri</i>					
<i>Borç Verme</i>					
<b>BÜTÇE İÇİ TOPLAM KAYNAK</b>	260.000	183.764	274.000	292.000	311.000
<i>Döner Sermaye</i>					
<i>Özel Hesap</i>					
<i>Diğer Bütçe Dışı Kaynak</i>					
<b>BÜTÇE DIŞI TOPLAM KAYNAK</b>					
<b>FAALİYET MALİYETİ TOPLAMI</b>	260.000	183.764	274.000	292.000	311.000

## FAALİYET MALİYETLERİ TABLOSU

<b>İdare Adı</b>	İSTANBUL MEDENİYET ÜNİVERSİTESİ
<b>Program Adı</b>	YÖNETİM VE DESTEK PROGRAMI
<b>Alt Program Adı</b>	ÜST YÖNETİM, İDARİ VE MALİ HİZMETLER
<b>Alt Program Hedefi</b>	
<b>Faaliyet Adı</b>	Strateji Geliştirme ve Mali Hizmetler
<b>Açıklama</b>	5018 sayılı Kamu Malî Yönetimi ve Kontrol Kanununun 60 ıncı maddesi ile 22/12/2005 tarihli ve 5436 sayılı Kanunun 15 inci maddesi

EKONOMİK KOD	2019 Bütçe	2019 Harcama	2020 Bütçe	2021 Tahmin	2022 Tahmin
<i>Personel Giderleri</i>	845.000	465.961	854.000	918.000	977.000
<i>Sosyal Güvenlik Kurumuna Devlet Primi Giderleri</i>	122.000	72.667	142.000	153.000	163.000
<i>Mal ve Hizmet Alım Giderleri</i>	32.000	10.668	22.000	22.000	22.000
<i>Faiz Giderleri</i>					
<i>Cari Transferler</i>					
<i>Sermaye Giderleri</i>					
<i>Sermaye Transferleri</i>					
<i>Borç Verme</i>					
<b>BÜTÇE İÇİ TOPLAM KAYNAK</b>	999.000	549.296	1.018.000	1.093.000	1.162.000
<i>Döner Sermaye</i>					
<i>Özel Hesap</i>					
<i>Diğer Bütçe Dışı Kaynak</i>					
<b>BÜTÇE DIŞI TOPLAM KAYNAK</b>					
<b>FAALİYET MALİYETİ TOPLAMI</b>	999.000	549.296	1.018.000	1.093.000	1.162.000

## D. İDARENİN TOPLAM KAYNAK İHTİYACI

PROGRAM SINIFLANDIRMASI	2020			2021			2022		
	BÜTÇE İÇİ	BÜTÇE DIŞI	TOPLAM	BÜTÇE İÇİ	BÜTÇE DIŞI	TOPLAM	BÜTÇE İÇİ	BÜTÇE DIŞI	TOPLAM
<b>ARAŞTIRMA, GELİŞTİRME VE YENİLİK</b>	74.000	43.750.000	43.824.000	79.000	26.325.000	26.404.000	83.000	10.100.000	10.183.000
<b>ARAŞTIRMA ALTYAPILARI</b>	0	15.512.318	15.512.318	0	17.156.372	17.156.372	0	3.100.000	3.100.000
<i>Yükseköğretim Kurumları Araştırma Altyapısı Kurulması ve Geliştirilmesi</i>	0	15.512.318	15.512.318	0	17.156.372	17.156.372	0	3.100.000	3.100.000
<b>YÜKSEKÖĞRETİMDE BİLİMSEL ARAŞTIRMA VE GELİŞTİRME</b>	74.000	28.237.682	28.311.682	79.000	9.168.628	9.247.628	83.000	7.000.000	7.083.000
<i>Yükseköğretim Kurumları Temel Araştırma Hizmetleri</i>	0	16.237.682	16.237.682	0	4.168.628	4.168.628	0	3.000.000	3.000.000
<i>Yükseköğretim Kurumlarının Bilimsel Araştırma Projeleri</i>	74.000	12.000.000	12.074.000	79.000	5.000.000	5.079.000	83.000	4.000.000	4.083.000
<b>TEDAVİ EDİCİ SAĞLIK</b>	98.000	0	98.000	105.000	0	105.000	111.000	0	111.000
<b>TEDAVİ EDİCİ SAĞLIK</b>	98.000	0	98.000	105.000	0	105.000	111.000	0	111.000
<i>Ağız ve Diş Sağlığı Hizmetleri</i>	98.000	0	98.000	105.000	0	105.000	111.000	0	111.000
<b>YÜKSEKÖĞRETİM HİZMETLERİ</b>	127.152.000	9.000.000	136.152.000	134.467.000	8.000.000	142.467.000	142.804.000	4.000.000	146.804.000
<b>ÖN LİSANS EĞİTİMİ, LİSANS EĞİTİMİ VE LİSANSÜSTÜ EĞİTİM</b>	125.183.000	9.000.000	134.183.000	132.350.000	8.000.000	140.350.000	140.554.000	4.000.000	144.554.000
<i>Doktora Öğrencilerine Yönelik Burs Hizmetleri</i>	3.106.000	0	3.106.000	3.339.000	0	3.339.000	3.555.000	0	3.555.000
<i>Yükseköğretim Kurumları Bilgi ve Kültürel Kaynaklarının Geliştirilmesi ve Erişimin Kolaylaştırılması</i>	1.595.000	0	1.595.000	1.658.000	0	1.658.000	1.763.000	0	1.763.000
<i>Yükseköğretim Kurumları Birinci Öğretim</i>	120.412.000	0	120.412.000	127.276.000	0	127.276.000	135.152.000	0	135.152.000
<i>Yükseköğretim Kurumları Tezsiz Yüksek Lisans</i>	70.000	9.000.000	9.070.000	77.000	8.000.000	8.077.000	84.000	4.000.000	4.084.000
<b>YÜKSEKÖĞRETİMDE ÖĞRENCİ YAŞAMI</b>	1.969.000	0	1.969.000	2.117.000	0	2.117.000	2.250.000	0	2.250.000

<i>Yükseköğretimde Barınma Hizmetleri</i>	57.800	0	57.800	63.000	0	63.000	68.400	0	68.400
<i>Yükseköğretimde Beslenme Hizmetleri</i>	710.800	0	710.800	779.000	0	779.000	814.400	0	814.400
<i>Yükseköğretimde Kültür ve Spor Hizmetleri</i>	57.800	0	57.800	63.000	0	63.000	68.400	0	68.400
<i>Yükseköğretimde Öğrenci Yaşamına İlişkin Diğer Hizmetler</i>	1.085.800	0	1.085.800	1.150.000	0	1.150.000	1.231.400	0	1.231.400
<i>Yükseköğretimde Sağlık Hizmetleri</i>	56.800	0	56.800	62.000	0	62.000	67.400	0	67.400
<b>YÖNETİM VE DESTEK PROGRAMI</b>	<b>14.841.000</b>	<b>0</b>	<b>14.841.000</b>	<b>15.936.000</b>	<b>0</b>	<b>15.936.000</b>	<b>16.916.000</b>	<b>0</b>	<b>16.916.000</b>
<b>TEFTİŞ, DENETİM VE DANIŞMANLIK HİZMETLERİ</b>	290.000	0	290.000	317.000	0	317.000	358.000	0	358.000
<i>Hukuki Danışmanlık ve Muhakemat Hizmetleri</i>	290.000	0	290.000	317.000	0	317.000	358.000	0	358.000
<b>ÜST YÖNETİM, İDARİ VE MALİ HİZMETLER</b>	14.551.000	0	14.551.000	15.619.000	0	15.619.000	16.558.000	0	16.558.000
<i>Bilgi Teknolojilerine Yönelik Faaliyetler</i>	2.896.850	0	2.896.850	3.136.750	0	3.136.750	3.329.950	0	3.329.950
<i>Diğer Destek Hizmetleri</i>	2.642.750	0	2.642.750	2.853.250	0	2.853.250	3.054.250	0	3.054.250
<i>Genel Destek Hizmetleri</i>	3.525.600	0	3.525.600	3.799.400	0	3.799.400	4.048.800	0	4.048.800
<i>İnşaat ve Yapı İşlerinin Yürütülmesi</i>	2.493.800	0	2.493.800	2.618.600	0	2.618.600	2.710.000	0	2.710.000
<i>İnsan Kaynakları Yönetimine İlişkin Faaliyetler</i>	1.700.000	0	1.700.000	1.826.000	0	1.826.000	1.942.000	0	1.942.000
<i>Özel Kalem Hizmetleri</i>	274.000	0	274.000	292.000	0	292.000	311.000	0	311.000
<i>Strateji Geliştirme ve Mali Hizmetler</i>	1.018.000	0	1.018.000	1.093.000	0	1.093.000	1.162.000	0	1.162.000
<b>GENEL TOPLAM</b>	<b>142.165.000</b>	<b>52.750.000</b>	<b>194.915.000</b>	<b>150.587.000</b>	<b>34.325.000</b>	<b>184.912.000</b>	<b>159.914.000</b>	<b>14.100.000</b>	<b>174.014.000</b>

## E. EKONOMİK SINIFLANDIRMA DÜZEYİNDE İDARE PERFORMANS PROGRAMI MALİYETİ

EKONOMİK KOD	2020				2021				2022			
	HİZMET PROGRAM LARI TOPLAM	YÖNETİM VE DESTEK PROGRAMI	PROGRAM DIŞI GİDERLER	TOPLAM	HİZMET PROGRAM LARI TOPLAM	YÖNETİM VE DESTEK PROGRAMI	PROGRAM DIŞI GİDERLER	TOPLAM	HİZMET PROGRAMLARI TOPLAM	YÖNETİM VE DESTEK PROGRAMI	PROGRAM DIŞI GİDERLER	TOPLAM
<i>Personel Giderleri</i>	85.325.000	8.287.000		93.612.000	91.701.000	8.903.000		100.604.000	97.639.000	9.481.000		107.120.000
<i>Sosyal Güvenlik Kurumuna Devlet Primi Giderleri</i>	12.293.000	1.451.000		13.744.000	13.214.000	1.559.000		14.773.000	14.072.000	1.660.000		15.732.000
<i>Mal ve Hizmet Alım Giderleri</i>	1.991.000	2.254.000		4.245.000	2.129.000	2.420.000		4.549.000	2.239.000	2.556.000		4.795.000
<i>Faiz Giderleri</i>				0				0				0
<i>Cari Transferler</i>	98.000	2.849.000		2.947.000	105.000	3.054.000		3.159.000	111.000	3.219.000		3.330.000
<i>Sermaye Giderleri</i>	27.617.000			27.617.000	27.502.000			27.502.000	28.937.000			28.937.000

<i>Sermaye Transferleri</i>				0				0				0
<i>Borç Verme</i>				0				0				0
<i>Yedek Ödenekler</i>				0				0				0
<b>BÜTÇE İÇİ TOPLAM KAYNAK</b>	<b>127.324.000</b>	<b>14.841.000</b>	<b>0</b>	<b>142.165.000</b>	<b>134.651.000</b>	<b>15.936.000</b>	<b>0</b>	<b>150.587.000</b>	<b>142.998.000</b>	<b>16.916.000</b>	<b>0</b>	<b>159.914.000</b>
<i>Döner Sermaye</i>	11.750.000			11.750.000	7.325.000			7.325.000	3.100.000			3.100.000
<i>Özel Hesap</i>	0			0	0			0	0			0
<i>Diğer Bütçe Dışı Kaynak</i>	41.000.000			41.000.000	27.000.000			27.000.000	11.000.000			11.000.000
<b>BÜTÇE DIŞI TOPLAM KAYNAK</b>	<b>52.750.000</b>	<b>0</b>	<b>0</b>	<b>52.750.000</b>	<b>34.325.000</b>	<b>0</b>	<b>0</b>	<b>34.325.000</b>	<b>14.100.000</b>	<b>0</b>	<b>0</b>	<b>14.100.000</b>
<b>GENEL TOPLAM</b>	<b>180.074.000</b>	<b>14.841.000</b>	<b>0</b>	<b>194.915.000</b>	<b>168.976.000</b>	<b>15.936.000</b>	<b>0</b>	<b>184.912.000</b>	<b>157.098.000</b>	<b>16.916.000</b>	<b>0</b>	<b>174.014.000</b>

## F. DİĞER HUSUSLAR

### FAALİYETLERDEN SORUMLU HARCAMA BİRİMLERİ

İdare Adı İSTANBUL MEDENİYET ÜNİVERSİTESİ

Yıl 2020 (Cumhurbaşkanı Teklifi)

PROGRAM	ALT PROGRAM	FAALİYET	SORUMLU HARCAMA BİRİMİ
ARAŞTIRMA, GELİŞTİRME VE YENİLİK	YÜKSEKÖĞRETİMDE BİLİMSEL ARAŞTIRMA VE GELİŞTİRME	Yükseköğretim Kurumlarının Bilimsel Araştırma Projeleri	Özel Kalem (Rektörlük)
TEDAVİ EDİCİ SAĞLIK	TEDAVİ EDİCİ SAĞLIK	Ağız ve Diş Sağlığı Hizmetleri	Özel Kalem (Rektörlük)
YÜKSEKÖĞRETİM HİZMETLERİ	ÖN LİSANS EĞİTİMİ, LİSANS EĞİTİMİ VE LİSANSÜSTÜ EĞİTİM	Doktora Öğrencilerine Yönelik Burs Hizmetleri	İdari ve Mali İşler Daire Başkanlığı, Lisansüstü Eğitim Enstitüsü
		Yükseköğretim Kurumları Bilgi ve Kültürel Kaynaklarının Geliştirilmesi ve Erişimin Kolaylaştırılması	Kütüphane ve Dokümantasyon Daire Başkanlığı
		Yükseköğretim Kurumları Birinci Öğretim	Özel Kalem (Rektörlük), İdari ve Mali İşler Daire Başkanlığı, Bilgi İşlem Daire Başkanlığı, Yapı İşleri ve Teknik Daire Başkanlığı, Tıp Fakültesi, Diş Hekimliği Fakültesi, Sağlık Bilimleri Fakültesi, Mühendislik ve Doğa Bilimleri Fakültesi, Sivil Havacılık Yüksekokulu, Eğitim Bilimleri Fakültesi, Hukuk Fakültesi, Siyasal Bilgiler Fakültesi, Sanat, Tasarım ve Mimarlık Fakültesi, Edebiyat Fakültesi, Turizm Fakültesi, Yabancı Diller Yüksekokulu
	Yükseköğretim Kurumları Tezsiz Yüksek Lisans	Lisansüstü Eğitim Enstitüsü	
	YÜKSEKÖĞRETİMDE ÖĞRENCİ YAŞAMI	Yükseköğretimde Barınma Hizmetleri	İdari ve Mali İşler Daire Başkanlığı, Sağlık, Kültür ve Spor Daire Başkanlığı
		Yükseköğretimde Beslenme Hizmetleri	Sağlık, Kültür ve Spor Daire Başkanlığı, Öğrenci İşleri Daire Başkanlığı

		Yükseköğretimde Kültür ve Spor Hizmetleri	Sağlık, Kültür ve Spor Daire Başkanlığı
		Yükseköğretimde Öğrenci Yaşamına İlişkin Diğer Hizmetler	Sağlık, Kültür ve Spor Daire Başkanlığı, Öğrenci İşleri Daire Başkanlığı
		Yükseköğretimde Sağlık Hizmetleri	Sağlık, Kültür ve Spor Daire Başkanlığı
YÖNETİM VE DESTEK PROGRAMI	TEFTİŞ, DENETİM VE DANIŞMANLIK HİZMETLERİ	Hukuki Danışmanlık ve Muhakemat Hizmetleri	Hukuk Müşavirliği
	ÜST YÖNETİM, İDARI VE MALİ HİZMETLER	Bilgi Teknolojilerine Yönelik Faaliyetler	Personel Daire Başkanlığı, Bilgi İşlem Daire Başkanlığı
		Diğer Destek Hizmetleri	Özel Kalem (Genel Sekreterlik), İdari ve Mali İşler Daire Başkanlığı
		Genel Destek Hizmetleri	Özel Kalem (Genel Sekreterlik), İdari ve Mali İşler Daire Başkanlığı, Bilgi İşlem Daire Başkanlığı, Yapı İşleri ve Teknik Daire Başkanlığı
		İnsan Kaynakları Yönetimine İlişkin Faaliyetler	Personel Daire Başkanlığı
		İnşaat ve Yapı İşlerinin Yürütülmesi	İdari ve Mali İşler Daire Başkanlığı, Yapı İşleri ve Teknik Daire Başkanlığı
		Özel Kalem Hizmetleri	Özel Kalem (Rektörlük)
		Strateji Geliştirme ve Mali Hizmetler	Strateji Geliştirme Daire Başkanlığı

## PERFORMANS GÖSTERGELERİNİN İZLENMESİNDEN SORUMLU BİRİMLER

İdare Adı: İSTANBUL MEDENİYET ÜNİVERSİTESİ

PROGRAM	ALT PROGRAM HEDEFİ	PERFORMANS GÖSTERGELERİ	SORUMLU BİRİM
ARAŞTIRMA, GELİŞTİRME VE YENİLİK	ARAŞTIRMA ALTYAPILARI	Araştırma altyapısı projesi tamamlanma oranı	Yapı İşleri ve Teknik Daire Başkanlığı
	YÜKSEKÖĞRETİMDE BİLİMSEL ARAŞTIRMA VE GELİŞTİRME	Ar-ge'ye harcanan bütçenin toplam bütçeye oranı	Strateji Geliştirme Daire Başkanlığı
		Ar-ge sonucu ortaya çıkan ürünlere ilişkin alınan patent sayısı	Özel Kalem (Rektörlük)
		Ar-ge sonucu ticarileştirilen ürün sayısı	Özel Kalem (Rektörlük)
		Araştırma merkezleri gelir miktarı	Özel Kalem (Rektörlük)
		Araştırma merkezlerinin sanayi ile yaptığı proje sayısı	Özel Kalem (Rektörlük)
		BAP kapsamında desteklenen araştırma projeleri sayısı	Özel Kalem (Rektörlük)
		Öğretim elemanı başına düşen ar-ge proje sayısı	Özel Kalem (Rektörlük)
		Patent, faydalı model ve endüstriyel tasarım başvuru sayısı	Özel Kalem (Rektörlük)
		Ulusal ve uluslararası kuruluşlar tarafından desteklenen ar-ge projesi sayısı	Özel Kalem (Rektörlük)
		Uluslararası endekslerde yer alan bilimsel yayın sayısı	Özel Kalem (Rektörlük)
HAYAT BOYU ÖĞRENME	YÜKSEKÖĞRETİM KURUMLARI SÜREKLİ EĞİTİM FAALİYETLERİ	Dezavantajlı gruplara yönelik sosyal entegrasyon ve kapsayıcılığa ilişkin yapılan faaliyet sayısı	Özel Kalem (Rektörlük)
		Eğitim programlarına başvuran kişi sayısı	Özel Kalem (Rektörlük)
		Mezunlara yönelik gerçekleştirilen faaliyet sayısı	Öğrenci İşleri Daire Başkanlığı
		Sürekli Eğitim Merkezi (SEM) ve Dil Merkezi (DİLMER) tarafından mesleki eğitime yönelik verilen sertifika sayısı	Özel Kalem (Rektörlük)

		Tamamlanan sosyal sorumluluk projeleri sayısı	Özel Kalem (Rektörlük)
		Üniversitenin çevrecilik alanlarında aldığı ödül sayısı	Özel Kalem (Rektörlük)
TEDAVİ EDİCİ SAĞLIK	TEDAVİ EDİCİ SAĞLIK	Ameliyat sayısı	
		Üniversite hastaneleri nitelikli yatak oranı	
		Üniversite hastaneleri yatak doluluk oranı	
		Yatan hasta sayısı	
YÜKSEKÖĞRETİM HİZMETLERİ	ÖĞRETİM ELEMANLARININ MESLEKİ GELİŞİMİ	SCI, SCI-Expanded, SSCI ve AHCI kapsamındaki dergilerde öğretim elemanı başına düşen yayın sayısı	Özel Kalem (Rektörlük)
		Araştırma bursundan yararlanan öğrenci sayısı	Özel Kalem (Rektörlük)
		YÖK tarafından öncelikli alanlarında sağlanan burslardan yararlanan doktora öğrenci sayısı	Lisansüstü Eğitim Enstitüsü
		YÖK tarafından sağlanan yurt dışında yabancı dil yeterliliklerinin artırılmasına yönelik burslardan yararlanan sayısı	Özel Kalem (Rektörlük)
		Yükseköğretim Kurulu, Türkiye Bilimler Akademisi ve TÜBİTAK bilim, teşvik ve sanat ödülleri sayısı	Özel Kalem (Rektörlük)
	ÖN LİSANS EĞİTİMİ, LİSANS EĞİTİMİ VE LİSANSÜSTÜ EĞİTİM	Doktora eğitimini tamamlayanların sayısı	Lisansüstü Eğitim Enstitüsü
		Eğitim bilimleri kontenjan doluluk oranı	Öğrenci İşleri Daire Başkanlığı
		Eğitimin program süresinde bitirilme oranı	Öğrenci İşleri Daire Başkanlığı
		Fen bilimleri kontenjan doluluk oranı	Öğrenci İşleri Daire Başkanlığı
		Kütüphanede bulunan basılı ve elektronik kaynak sayısı	Kütüphane ve Dokümantasyon Daire Başkanlığı
		Kütüphanede bulunan öğrenci başına düşen basılı ve elektronik kaynak sayısı	Kütüphane ve Dokümantasyon Daire Başkanlığı
		Kütüphaneden yararlanan kişi sayısı	Kütüphane ve Dokümantasyon Daire Başkanlığı
		Lisansüstü öğrencilerin toplam öğrenciler içindeki payı	Kütüphane ve Dokümantasyon Daire Başkanlığı
		Öğrenci başına düşen eğitim alanı	Yapı İşleri ve Teknik Daire Başkanlığı
		Öğrenci başına düşen kapalı alan	Yapı İşleri ve Teknik Daire Başkanlığı

	Öğrenci değişim programlarından yararlanan öğrencilerin oranı	Özel Kalem (Rektörlük)
	Öğretim üyesi başına düşen öğrenci sayısı	Öğrenci İşleri Daire Başkanlığı
	Sağlık bilimleri kontenjan doluluk oranı	Öğrenci İşleri Daire Başkanlığı
	Sosyal bilimler kontenjan doluluk oranı	Öğrenci İşleri Daire Başkanlığı
	Teknokent veya Teknoloji Transfer Ofisi (TTO) projelerine katılan öğrenci sayısı	Özel Kalem (Rektörlük)
	Uluslararası kuruluşlarla ortak uygulanan eğitim programı sayısı	Özel Kalem (Rektörlük)
	Yabancı dilde eğitim veren program sayısı	Öğrenci İşleri Daire Başkanlığı
	Yabancı uyruklu akademisyen sayısı	Personel Daire Başkanlığı
	Yabancı uyruklu öğrenci sayısı	Öğrenci İşleri Daire Başkanlığı
	Yan dal ve çift ana dal programından mezun olanların toplam mezun sayısına oranı	Öğrenci İşleri Daire Başkanlığı
YÜKSEKÖĞRETİMDE ÖĞRENCİ YAŞAMI	Barınma hizmetlerinden yararlanan öğrenci sayısı	Sağlık, Kültür ve Spor Daire Başkanlığı
	Beslenme hizmetlerinden yararlanan öğrenci sayısı	Sağlık, Kültür ve Spor Daire Başkanlığı
	Öğrenci başına düşen sosyal donatı alanı	Sağlık, Kültür ve Spor Daire Başkanlığı
	Öğrenci kulüp ve topluluk sayısı	Sağlık, Kültür ve Spor Daire Başkanlığı
	Sosyal, kültürel ve sportif faaliyet sayısı	Sağlık, Kültür ve Spor Daire Başkanlığı
	Yükseköğretimde öğrenci başına barınma harcaması	Sağlık, Kültür ve Spor Daire Başkanlığı
	Yükseköğretimde öğrenci başına beslenme harcaması	Sağlık, Kültür ve Spor Daire Başkanlığı
	Yükseköğretimde öğrenci yaşamından memnuniyet oranı	Öğrenci İşleri Daire Başkanlığı
	Yükseköğretimde öğrencilere sunulan sağlık hizmetinden yararlanan öğrenci sayısının toplam öğrenci sayısına oranı	Sağlık, Kültür ve Spor Daire Başkanlığı

