



# İSTANBUL MEDENİYET ÜNİVERSİTESİ

## 2012 YILI KURUMSAL MALİ DURUM VE BEKLENTİLER RAPORU

*Strateji Geliştirme Daire Başkanlığı*

*Temmuz 2012*

## ***SUNUŐ***

5018 sayılı Kamu Mali Yönetimi ve Kontrol Kanununun 30' uncu maddesinde, genel yönetim kapsamındaki idarelerin, ilk altı aylık bütçe uygulama sonuçları, ikinci altı aya ilişkin beklentiler ve hedefler ile faaliyetlerini Temmuz ayı içinde kamuoyuna açıklayacakları hükme bağlanmıştır.

Söz konusu düzenlemenin amacı, kamu hizmetlerinin yürütülmesinde ve bütçe uygulamalarında saydamlığın ve hesap verilebilirliğin artırılması ile kamuoyunun kamu idareleri üzerindeki genel denetim ve gözetim fonksiyonunun geređi şekilde gerçekleştirilmesidir.

Bu amaç doğrultusunda, kamu idareleri arasında yer alan Üniversitemizin yılın ilk altı aylık dönemine ilişkin bütçe uygulamaları, ikinci altı aya ilişkin beklentiler ve hedefleri ile faaliyetlerini kapsayan mali saydamlık ve hesap verilebilirliğin geređi olarak hazırlanan "2012 Yılı Kurumsal Mali Durum ve Beklentiler Raporu" ekte sunulmuştur.

Kamuoyuna saygı ile duyurulur.

Prof. Dr. Hamit OKUR

Rektör

# I – OCAK –HAZİRAN 2012 DÖNEMİ BÜTÇE UYGULAMA SONUÇLARI

## A- BÜTÇE GİDERLERİ

2012 Mali yılına ait giderlerde kullanılmak üzere Üniversitemize toplam 15.374.000,00 TL ödenek tahsis edilmiştir. 2011 yılında 5.024.710,00 TL gider gerçekleşmesi olmuştur. Üniversitemizin bütçe giderleri yılın ilk altı aylık döneminde 2011 yılının aynı dönemine göre % 21.200,56 artış göstermiştir. (Ek - 1) (Tablo -1-)

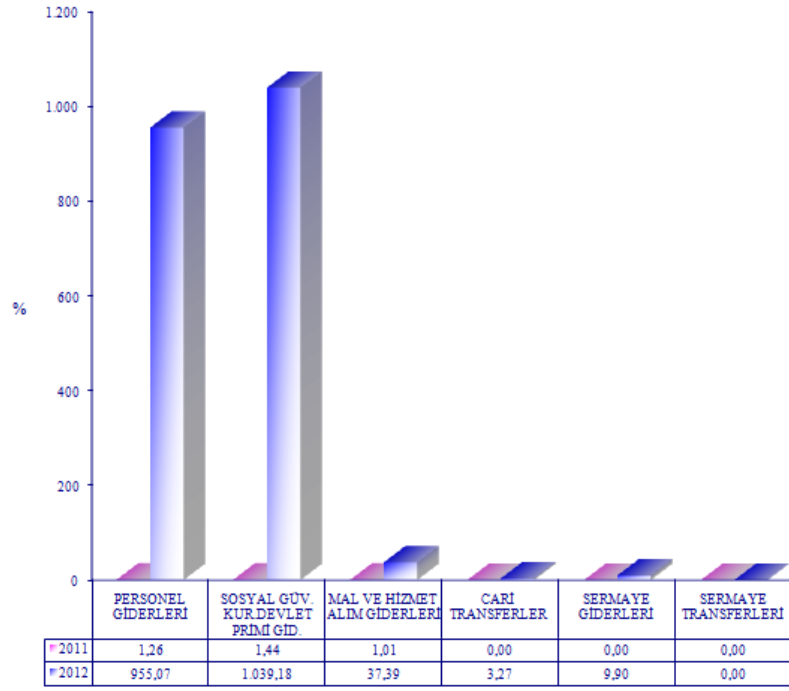
2011 Mali Yılı Ocak – Haziran dönemi bütçe gider gerçekleştirmeleri, Bütçe Giderlerinin Gelişimi Tablosunda da görüldüğü gibi toplam 38.620,00 TL olarak gerçekleşmiştir. 2012 Mali Yılı Ocak – Haziran dönemi için ilk altı aylık bütçe giderleri toplamı ise 8.226.298,00 TL olarak gerçekleşmiştir. 2011 ve 2012 yılları Merkezi Yönetim Bütçe Kanunlarıyla Üniversitemize tahsis edilen ödeneklerin Ocak – Haziran dönemi sonu itibariyle fiili gerçekleştirmelerine ilişkin ayrıntılı veriler Ek-1’de gösterilmiştir.

Ocak-Haziran 2012 döneminde Üniversitemiz bütçe ödeneklerinin % 53,51’i kullanılmıştır. 2011 yılının aynı dönemindeki bütçe ödeneklerinin kullanılma oranı % 0,77 olduğu dikkate alındığında, bütçe giderlerindeki gerçekleştirme oranı bir önceki yılın aynı dönemine göre daha yüksektir.

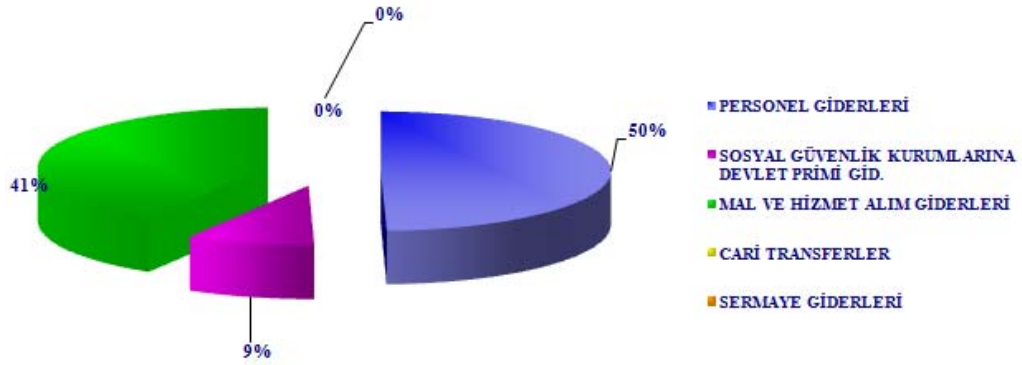
Ocak-Haziran 2012 döneminde gider türüne göre en yüksek gider gerçekleştirmeleri % 1.039,18 oranı ile Sosyal Güvenlik Kurumlarına Devlet Primi Giderlerinde ortaya çıkarken en düşük gerçekleştirme % 3,27 oranı ile Cari Transferlerde meydana gelmiştir. (Grafik 1-3)

Tablo - 1 - Ekonomik Sınıflandırmaya Göre Ocak – Haziran Dönemi Bütçe Gider Gerçekleşmeleri								
BÜTÇE GİDER TÜRÜ	YILLAR	OCAK	ŞUBAT	MART	NİSAN	MAYIS	HAZİRAN	TOPLAM
Personel Giderleri	2011	0	0	0	0	12.912	6.242	19.154
	2012	804.637	755.519	787.317	764.907	748.954	907.946	4.775.337
Sosyal Güv. Kur. Devlet P. Gid.	2011	0	0	0	0	2.339	1.148	3.487
	2012	125.708	119.146	125.151	123.404	125.619	149.965	768.993
Mal ve Hizmet Alım Giderleri	2011	0	0	0	0	3.345	12.634	15.978
	2012	86.080	331.661	265.210	370.031	138.343	491.075	1.682.399
Cari Transferler	2011	0	0	0	0	0	0	0
	2012	0	9.800	0	0	0	0	9.800
Sermaye Giderleri	2011	0	0	0	0	0	0	0
	2012	0	2.537	62.541	643.885	189.038	91.768	989.769

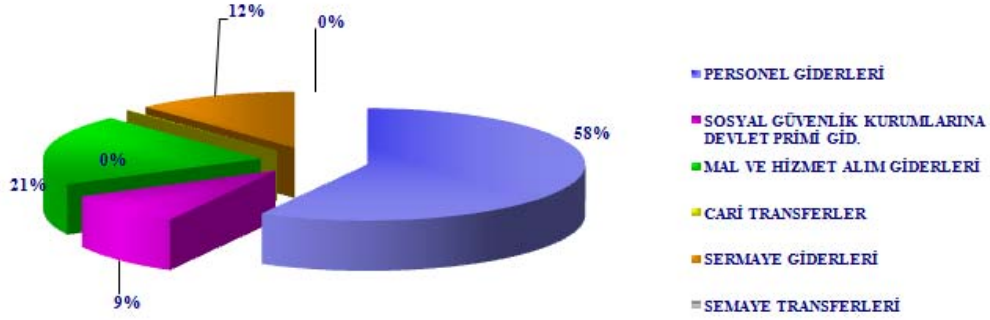
**Grafik - 1 - Ekonomik Sınıflandırmaya Göre Ocak - Haziran Dönemi Bütçe Gider Gerçekleşme Oranları**



**Grafik - 2 - Bütçe Giderleri Haziran 2011 Sonu Gerçekleşmesi (% Dağılımı)**



**Grafik - 3 - Bütçe Giderleri Haziran 2012 Sonu Gerçekleşmesi (% Dağılımı)**



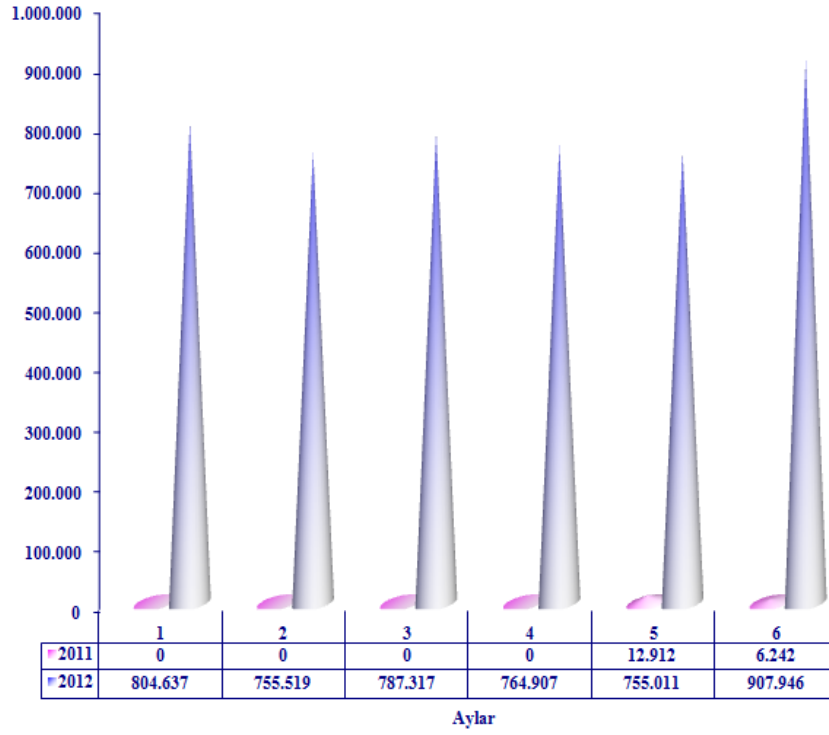
#### **1- Personel Giderleri:**

Personel Giderleri için 2012 yılı başında 500.000,00 TL ödenek tahsis edilmiş personel sayısının artması ile memur maaşlarının hesaplanmasına esas olan katsayıların artması sonucu yıl içinde ortaya çıkan ihtiyaçlar doğrultusunda 7.842.000,00 TL ödenek eklemesi yapılmıştır. 2012 yılı Haziran sonu itibarıyla toplam 8.342.000,00 TL ödenek olmuştur.

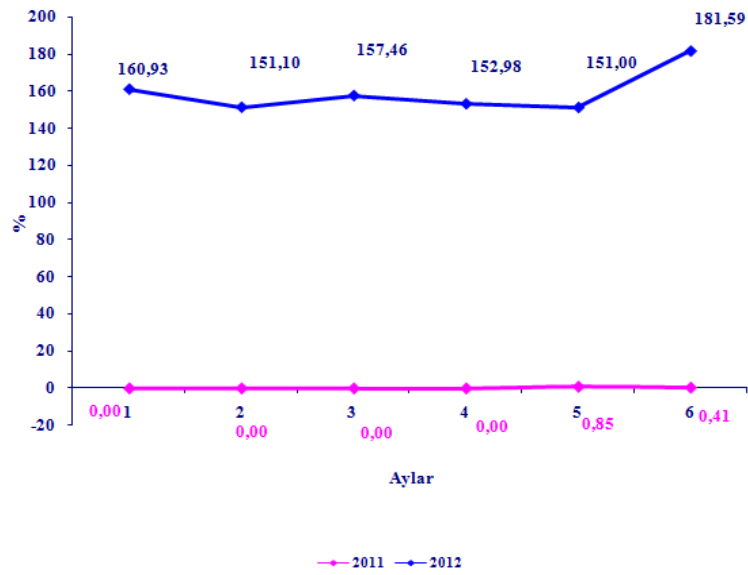
2011 yılı Ocak – Haziran döneminde 19.154,00 TL olan personel giderleri 2012 yılı Ocak – Haziran döneminde 4.756.183,00 TL artışla 4.775.337,00 TL olmuştur. Personel Giderlerindeki artış % 955,07 olarak gerçekleşmiştir. Anılan dönemlerdeki Personel Giderlerinin aylık gerçekleştirmeleri Ek – 1’de gösterilmiştir.

Ocak - Haziran 2011 dönemine göre Ocak-Haziran 2012 döneminde gerçekleşme miktarlarının tüm aylarda daha yüksek olduğu görülmekte olup Ocak - Haziran 2012 döneminde en yüksek gerçekleşme Haziran ayına aittir. (Grafik 4/5)

**Grafik - 4 -** Personel Giderleri Ocak – Haziran Dönemi Bütçe Gider Gerçekleşmeleri



**Grafik - 5 -** Personel Giderlerinin Ocak – Haziran Dönemi Aylık Gerçekleşme Oranları



## 2- Sosyal Güvenlik Kurumlarına Devlet Primi Giderleri:

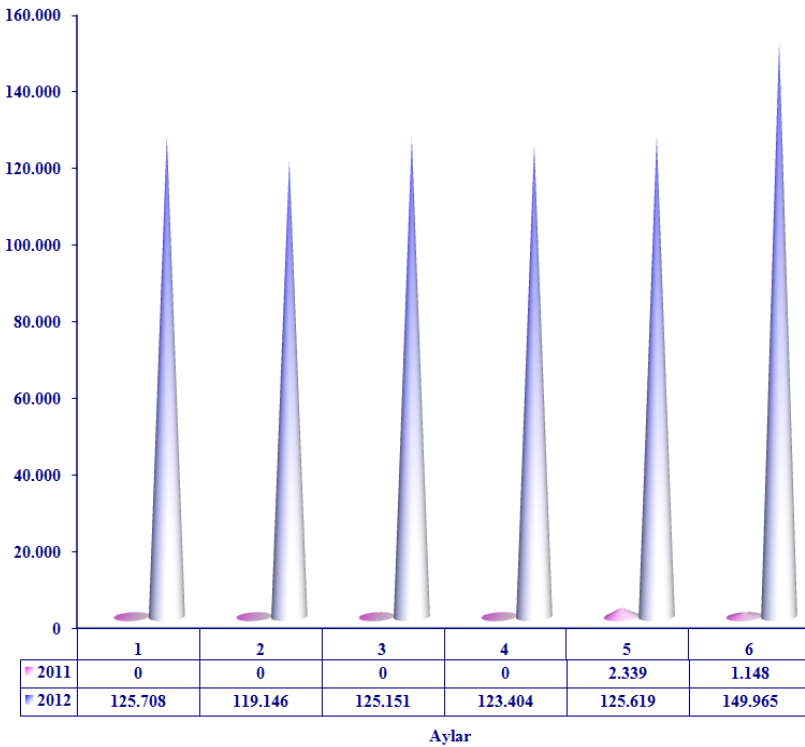
Sosyal Güvenlik Kurumlarına Devlet Primi Giderleri için 2012 yılı başında 74.000,00 TL ödenek tahsis edilmiş personel sayısının artması ile memur maaşlarının hesaplanmasına esas olan katsayıların artması sonucu yıl içinde ortaya çıkan ihtiyaçlar doğrultusunda 1.200.000,00 TL ödenek eklemesi yapılmıştır. 2012 yılı Haziran sonu itibarıyla toplam 1.274.000,00 TL ödenek olmuştur.

2011 yılı Ocak – Haziran döneminde 3.487,00 TL olan Sosyal Güvenlik Kurumlarına Devlet Primi Giderleri 2012 yılı Ocak – Haziran döneminde 765.506,00 TL artışla 768.993,00 TL olmuştur.

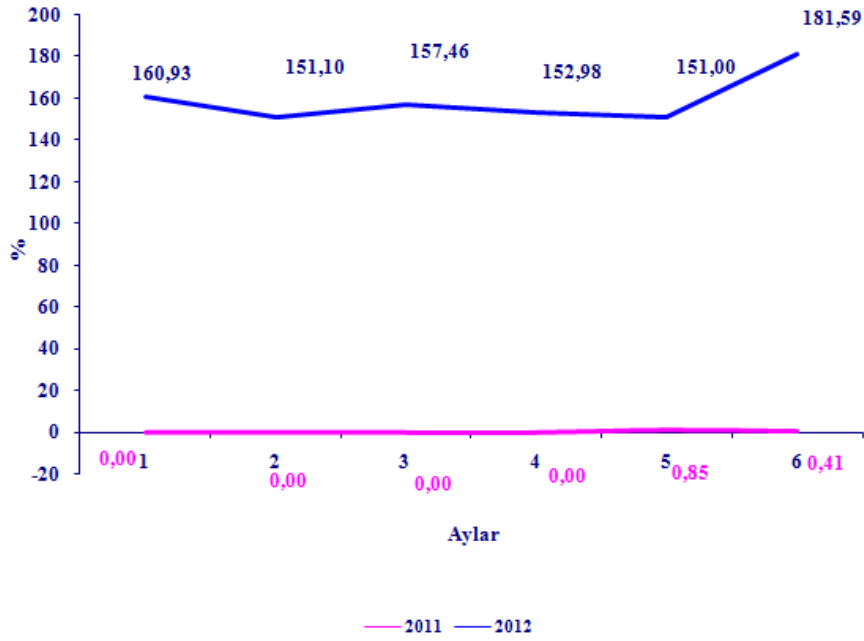
Sosyal Güvenlik Kurumlarına Devlet Primi Giderlerindeki artış % 1.039,18 olarak gerçekleşmiştir. Anılan dönemlerdeki Sosyal Güvenlik Kurumlarına Devlet Primi Giderlerinin aylık gerçekleştirmeleri Ek-1’de gösterilmiştir.

Ocak - Haziran 2011 dönemine göre Ocak-Haziran 2012 döneminde gerçekleşme miktarlarının tüm aylarda daha yüksek olduğu görülmekte olup Ocak - Haziran 2012 döneminde en yüksek gerçekleşme Haziran ayına aittir. (Grafik 6/7)

**Grafik - 6 - Sosyal Güvenlik Kurumlarına Devlet Primi Giderleri Ocak – Haziran Dönemi Bütçe Gider Gerçekleşmeleri**



**Grafik - 7 - Sosyal Güvenlik Kurumlarına Devlet Primi Giderlerinin Ocak – Haziran Dönemi Aylık Gerçekleşme Oranları**



### **3- Mal ve Hizmet Alım Giderleri ( 03 ) :**

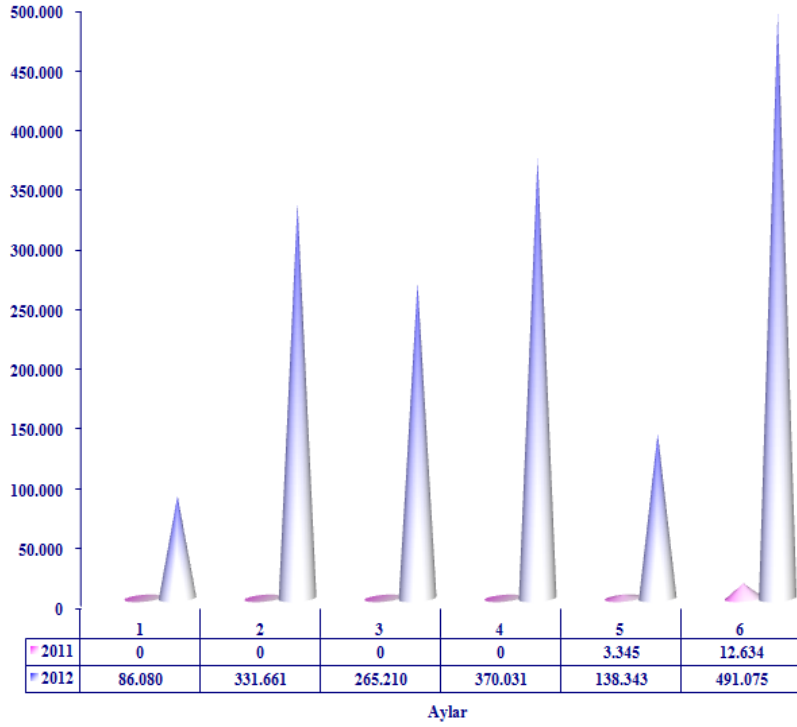
Mal ve hizmet alım giderleri için 2012 yılı başında 4.500.000,00 TL ödenek ayrılmış, yıl içinde ortaya çıkan ihtiyaçlar doğrultusunda 725.947,16 TL ödenek eklemesi yapılmıştır. 2012 yılı Haziran sonu itibarıyla toplam 5.225.947,16 TL ödenek olmuştur.

2011 yılı Ocak – Haziran döneminde 15.978,00 TL olan mal ve hizmet alım giderleri 2012 yılı Ocak – Haziran döneminde 1.666.421,00 TL artışla 1.682.399,00 TL olmuştur. Mal ve hizmet alımı giderlerindeki artış kapalı alanlar ile personel sayısındaki artıştan kaynaklanmaktadır. Anılan dönemlerdeki mal ve hizmet alımı giderlerinin aylık gerçekleştirmeleri Ek – 1’de gösterilmiştir.

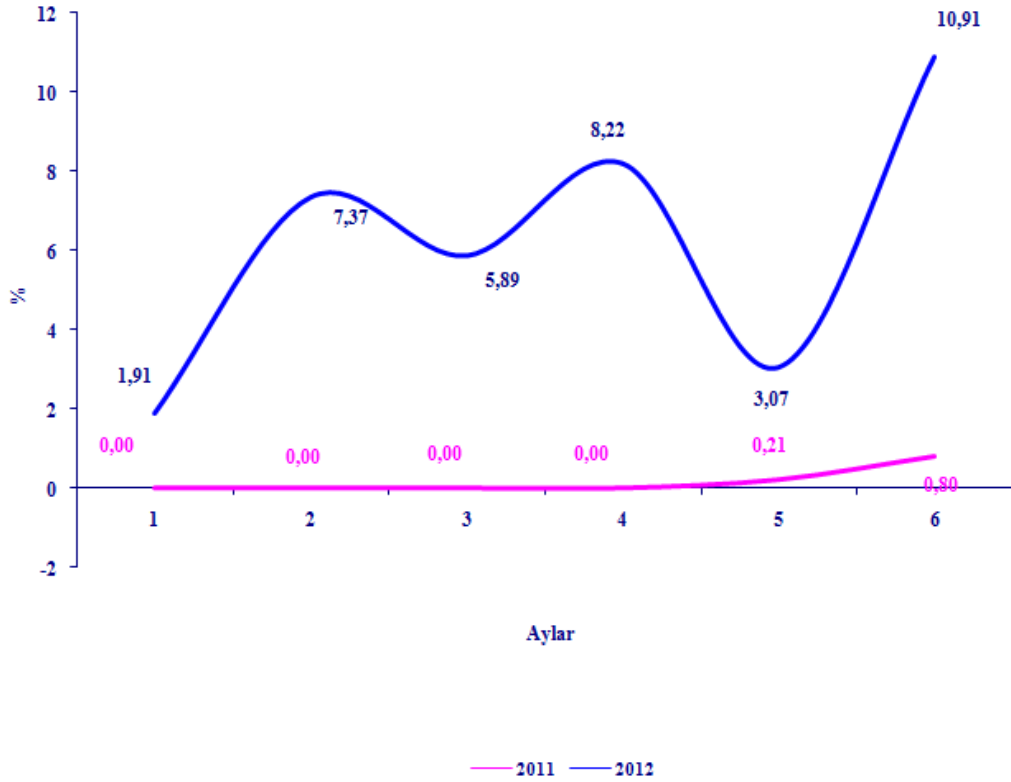
Ocak - Haziran 2011 dönemine göre Ocak-Haziran 2012 döneminde gerçekleşme miktarlarının tüm aylarda daha yüksek olduğu görülmekte olup Ocak - Haziran 2012 döneminde en yüksek gerçekleşme Haziran ayına aittir. (Grafik 8/9)



**Grafik - 8 - Mal ve Hizmet Alım Giderleri Ocak – Haziran Dönemi Bütçe Gider Gerçekleşmeleri**



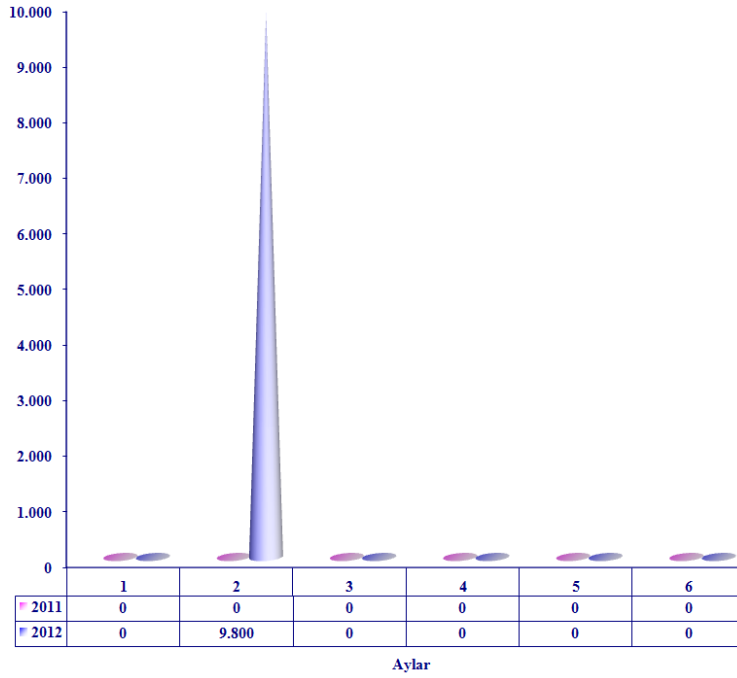
**Grafik - 9 - Mal ve Hizmet Alım Giderlerinin Ocak – Haziran Dönemi Aylık Gerçekleşme Oranları**



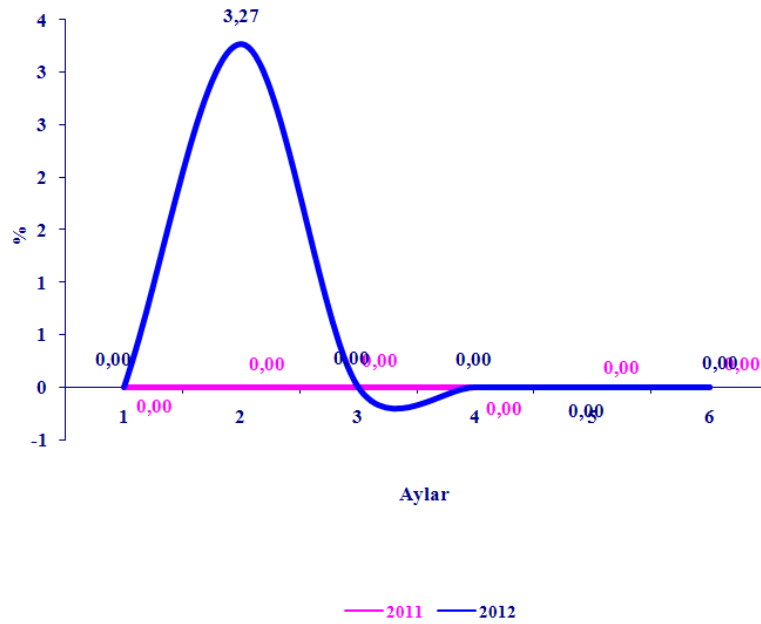
#### 4- Cari Transferler ( 05 ) :

Ocak - Haziran 2011 dönemi Cari Transferlerdeki gerçekleşme toplamı 0 TL iken Ocak - Haziran 2012 döneminde gerçekleşme toplamı 9.800,00 TL olmuştur. (Ek - 1) Bu artışın nedeni, Sosyal Güvenlik Kurumuna ödenmesi gereken ek karşılık tutarlarının bu dönemde ödenmesidir. (Grafik - 10 / 11)

**Grafik - 10 - Cari Transferler Ocak – Haziran Dönemi Bütçe Gider Gerçekleşmeleri**



**Grafik - 11 - Cari Transferlerin Ocak – Haziran Dönemi Aylık Gerçekleşme Oranları**

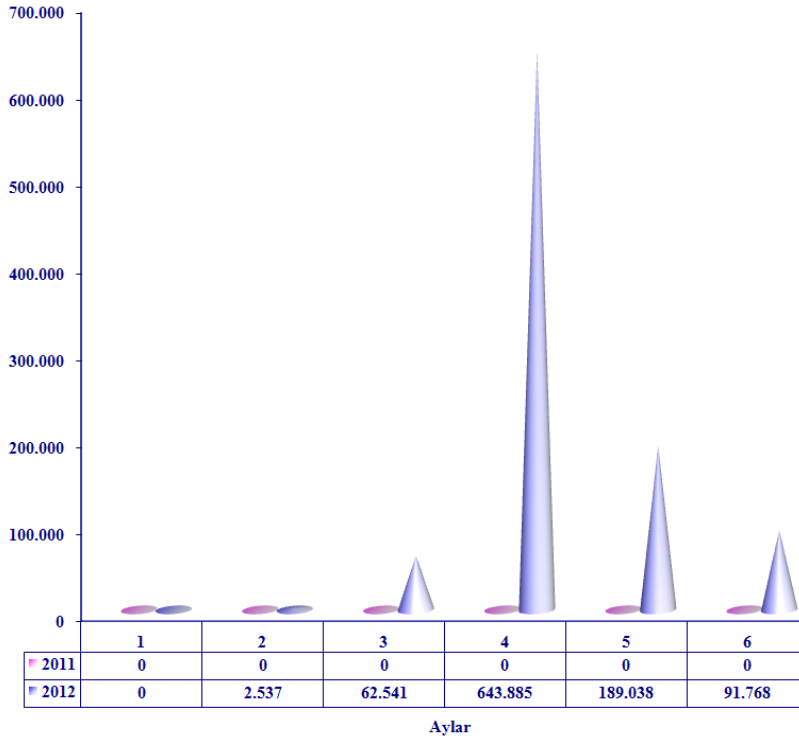


### 5- Sermaye Giderleri ( 06 ) :

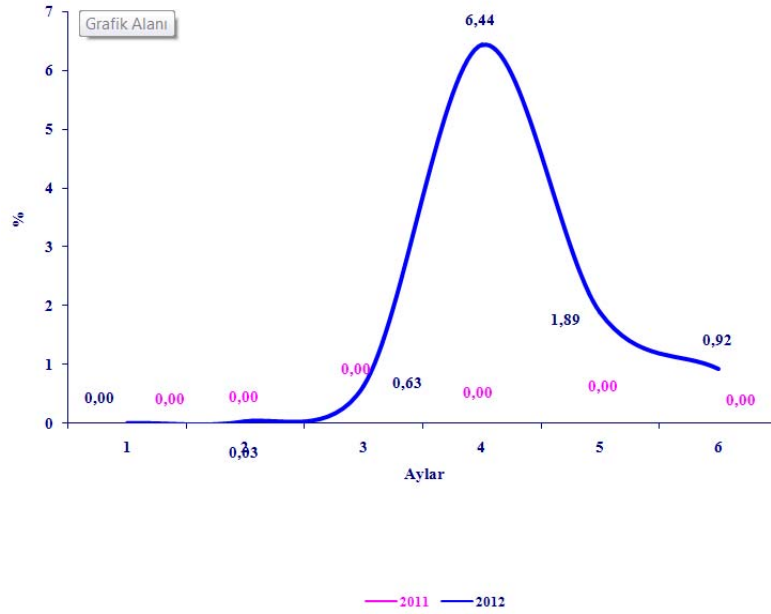
Sermaye Giderleri için 2012 yılı başında 10.000.000,00 TL ödenek tahsis edilmiştir. Yeni kurulmuş bir üniversite olmamız nedeniyle Bütçe Kanunu ile 2011 yılında ödenek tahsis edilmemiştir. 2012 yılı Ocak – Haziran dönemindeki Sermaye Giderlerinin aylık gerçekleştirmeleri Ek-1’de gösterilmiştir.

Ocak - Haziran 2012 döneminde en yüksek gerçekleştirme Nisan ayında meydana gelmiştir. (Grafik 12/13)

**Grafik - 12 - Sermaye Giderleri Ocak – Haziran Dönemi Bütçe Gider Gerçekleşmeleri**



**Grafik - 13 - Sermaye Giderlerinin Ocak – Haziran Dönemi Aylık Gerçekleşme Oranları**



## B- BÜTÇE GELİRLERİ

Üniversitemizin 2011 – 2012 yılları Ocak – Haziran dönemi bütçe gelirlerinin gelişimine ilişkin veriler aşağıdaki tabloda gösterilmiştir.

Ocak - Haziran 2011 döneminde bütçe gelirleri gerçekleşmemiş olup 2012 yılının aynı döneminde 10.564.730 TL olarak gerçekleşmiştir. (Ek - 2) (Tablo -2-)

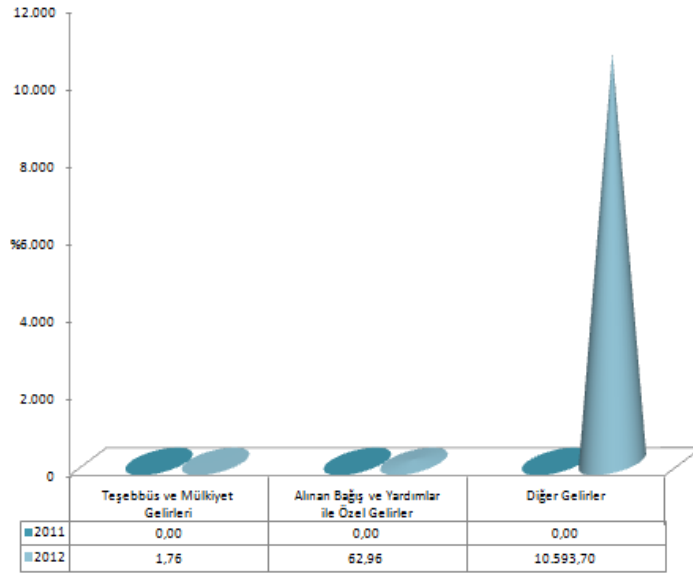
Tablo - 2 - Ekonomik Sınıflandırmaya Göre Ocak – Haziran Dönemi Bütçe Gelir Gerçekleşmeleri								
BÜTÇE GELİR TÜRÜ	YILLAR	OCAK	ŞUBAT	MART	NİSAN	MAYIS	HAZİRAN	TOPLAM
Teşebbüs ve Mülkiyet Gelirleri	2011	0	0	0	0	0	0	0
	2012	0	800	500	0	100	400	1.800
Alınan Bağış ve Yardımlar ile Özel Gelirler	2011	0	0	0	0	0	0	0
	2012	915.000	473.216	0	2.202.510	3.000.000	3.018.771	9.609.497
Diğer Gelirler	2011	0	0	0	0	3.345	12.634	15.978
	2012	18.903	13.132	13.039	759	294.446	613.154	953.433

Ocak - Haziran 2012 döneminde tahmin edilen yıllık bütçe gelirlerinin % 68,72'si tahsil edilmiş durumdadır.

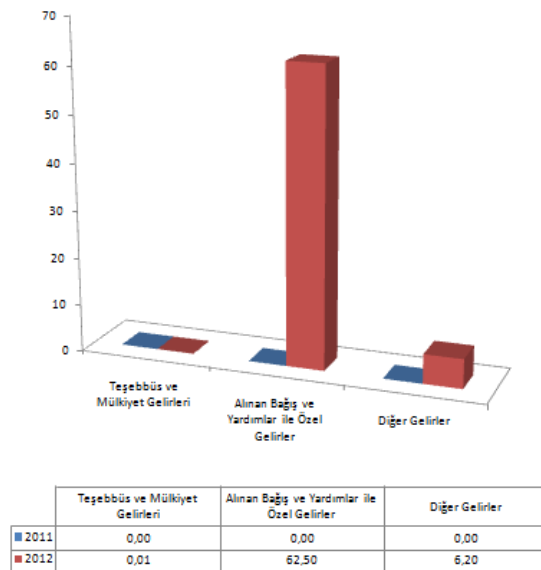
Ocak - Haziran 2012 döneminde gelir türüne göre en yüksek gerçekleştirmeler % 10.593,70 oranı ile Diğer Gelirlerde ortaya çıkarken en düşük gerçekleştirme % 1,76 oranı ile Teşebbüs ve Mülkiyet Gelirlerinde meydana gelmiştir. (Ek - 2)

2012 yılı Haziran sonu itibarıyla toplam bütçe gelirleri içinde Alınan Bağış ve Yardımlar ile Diğer Gelirlerin en yüksek paya sahip olduğu görülmektedir. (Grafik 14 / 15)

**Grafik - 14 - Ekonomik Sınıflandırmaya Göre Ocak - Haziran Dönemi Bütçe Gelir Gerçekleşme Oranları**



**Grafik - 15 - Ekonomik Sınıflandırmaya Göre Ocak - Haziran Dönemi Gelirlerinin Yıllık Bütçe Gelirleri İçindeki Payları (%)**



## C- FİNANSMAN

Üniversitemiz Ocak - Haziran 2012 dönemi bütçe giderleri;

- \* 2012 yılı içerisinde tahsil edilen Alınan Bağış ve Yardımlar ile Özel Gelirlerden,
- \* 2011 yılından 2012 yılına devreden kasa ve banka mevcudundan,
- \* Öz gelirlerden

finanse edilmiş olup giderler için toplam 8.226.298 TL nakit kullanılmıştır. Giderlerin finansmanı amacıyla borçlanma yapılmamıştır.

## II – OCAK – HAZİRAN 2012 DÖNEMİNDE YÜRÜTÜLEN FAALİYETLER

### A-Yatırım Projeleri Uygulamaları

Tablo-3- Yatırım Projeleri Ödenek ve Harcamaları

Proje No	Proje Adı	Ödenek Toplamı	Ocak-Haziran Harcama	Kalan Ödenek	Gerçekleşme Oranı %
2012HO32020	Çeşitli Ünitelerin Etüd Projesi	1.000.000	0	1.000.000	0
2012H032040	Kampus Altyapısı	500.000	0	500.000	0
2012H032050	Derslik ve Merkezi Birimler	3.498.000	0	3.498.000	0
2012H032030	Muhtelif İşler	5.000.000	989.769	4.010.231	19,80
<b>TOPLAM</b>		<b>9.998.000</b>	<b>989.769</b>	<b>9.008.231</b>	<b>19,80</b>

### 1- 2012HO32020 Çeşitli Ünitelerin Etüd Projesi

Proje Başlama Yılı	2012
Proje Bitiş Yılı	2012
Proje Tutarı	1.000.000 TL
Ödenek Miktarı	1.000.000 TL
Eklene	0 TL
Düşülen	0 TL
Toplam Ödenek	1.000.000 TL
Harcama (Ocak – Haziran)	0 TL
Kalan Ödenek	1.000.000 TL
Gerçekleşme Oranı %	0

Proje kapsamında Ocak – Haziran 2012 döneminde herhangi bir harcama yapılmamıştır.

## 2- 2012H032040 Kampüs Altyapısı

Proje Başlama Yılı	2012
Proje Bitiş Yılı	2014
Proje Tutarı	5.000.000 TL
Ödenek Miktarı	500.000 TL
Eklene	0 TL
Düşülen	0 TL
Toplam Ödenek	500.000 TL
Harcama (Ocak – Haziran)	0 TL
Kalan Ödenek	500.000 TL
Gerçekleşme Oranı %	0

Proje kapsamında Ocak – Haziran 2012 döneminde herhangi bir harcama yapılmamıştır.

## 3- 2012H032050 Derslik ve Merkezi Birimler

Proje Başlama Yılı	2012
Proje Bitiş Yılı	2014
Proje Tutarı	10.000.000 TL
Ödenek Miktarı	3.498.000 TL
Eklene	0 TL
Düşülen	0 TL
Toplam Ödenek	3.498.000 TL
Harcama (Ocak – Haziran)	0 TL
Kalan Ödenek	3.498.000 TL
Gerçekleşme Oranı %	0

Proje kapsamında Ocak – Haziran 2012 döneminde herhangi bir harcama yapılmamıştır.

## 4- 2012H032030 Muhtelif İşler

Proje Başlama Yılı	2012
Proje Bitiş Yılı	2012
Proje Tutarı	5.000.000 TL
Ödenek Miktarı	5.000.000 TL
Eklene	0 TL
Düşülen	0 TL
Toplam Ödenek	5.000.000 TL
Harcama (Ocak – Haziran)	989.769 TL
Kalan Ödenek	4.010.231 TL
Gerçekleşme Oranı %	19.80

Proje kapsamında Ocak – Haziran 2012 döneminde 989.769 TL tutarında harcama yapılmıştır.

## **B-Diğer Faaliyetler**

Kalite ve verimliliğin artırılması amacıyla üniversitemizde ve diğer üniversiteler ile eğitim kurumlarında düzenlenen seminer ve etkinliklere azami ölçüde katılım sağlanarak çalışanların bilgi seviyelerini artırıcı çalışmalara ağırlık verilmiştir. Daha hızlı ve kaliteli hizmet sunabilmek için mesleki kurslara katılım sağlanmıştır.

Üniversitemizin kuruluşunu müteakip Başbakanımız Sayın Recep Tayyip ERDOĞAN' ın talimatlarıyla başlatılan kampüs alanı çalışmalarının ilk kısmı olan Devlet Malzeme Ofisi Bölge Müdürlüğünün bulunduğu D-100 karayolu Göztepe-Üsküdar tarafındaki 204 dönümlük alanın tahsis işlemleri bitmek üzeredir.

Üniversitemiz 2014-2018 Stratejik Plan hazırlıklarına başlanılmıştır.

Üniversitemiz 2011-2023 Gelişim Planı tamamlanma aşamasına gelmiştir.

Veritabanlarına, elektronik dergilere ve kitaplara yerleşke içi ile yerleşke dışından erişilmesi de kurum öncelikleri arasında yer almaktadır.

Personelin özlük işlemlerinin takip edilebileceği Personel Programı, Öğrenci işlemlerinin takip edilebileceği Öğrenci Programı, Akademisyenlerin kişisel ve akademik çalışmalarına ilişkin bilgilerini girebilecekleri ve güncelleyebilecekleri Akademik Veri Yönetim Sistemi, BAP Birimi tarafından desteklenen projelerin başvurusundan sonuçlandırılmasına kadar tüm süreçlerin elektronik ortamda yürütülmesine imkân sağlayan Proje Süreçleri Yönetim Sistemi ve Personel maaş işlemlerinin yürütüldüğü Maaş Otomasyon Programı ilgili birimler tarafından kullanılmaya başlanmıştır.

Nisan ayı içerisinde 2011 Yılı İdare Faaliyet Raporu hazırlanmış Üniversitemiz web sayfasında yayımlanmış ve ilgili kurumlara gönderilmiştir.

2011 Mali Yılı Kesin Hesabı ve 2011 Mali Yılı Taşınır Kesin Hesabı hazırlanmış ve ilgili kurumlara gönderilmiştir.

2012 yılında idari ve akademik kadroların tenkis-tahsis işlemleri ile ilgili Devlet Personel Başkanlığında görüşmelerde bulunuldu.



### **III- TEMMUZ – ARALIK 2012 DÖNEMİNE İLİŞKİN BEKLENTİLER VE HEDEFLER**

#### **A- BÜTÇE GİDERLERİ**

Üniversitemizin Temmuz-Aralık 2012 döneminde Personel Giderleri ve Sosyal Güvenlik Kurumlarına Devlet Primi Giderlerinin Temmuz ayından itibaren geçerli olacak olan memur maaşlarının hesaplanmasına esas olan katsayıların artışı, izin alınan kurum kadrolarına yapılacak personel atamaları nedeniyle yaklaşık olarak % 10 oranında fazla gerçekleşeceği, arazi tahsis çalışmaları kapsamında tahsisi yapılan alanlarla ilgili olarak Mal ve Hizmet Alım Giderleri ile Sermaye Giderleri kapsamında tahsis edilen ödenekler haricinde tahmini 8.000.000 TL. ek ödeneğe ihtiyaç duyulacağı tahmin edilmektedir. Diğer ödeneklerin AFP' de gösterilen aylık dağılıma uygun şekilde tamamının harcanacağı öngörülmektedir. (Ek -1)

#### **B- BÜTÇE GELİRLERİ**

Üniversitemiz Ocak - Haziran 2012 döneminde % 68,72 olarak gerçekleşen Şartname, Basılı Evrak, Örgün ve Yaygın Öğretimden Elde Edilen Gelirler, Tezsiz Yüksek Lisans Gelirleri, Tezli Yüksek Lisans Gelirleri, Doktora Gelirleri, Sosyal Tesis İşletme Gelirleri, Kira Gelirleri ve Diğer Gelirler kalemlerinden elde edilen gelir tahsilâtlarının, Temmuz – Aralık 2012 döneminde ilk altı aylık dönemden daha yüksek oranda gerçekleşeceği ve yılsonu itibarıyla planlanan yıllık gelir hedeflerinin aşılabacağı tahmin edilmektedir.

Personel Giderleri ve Sosyal Güvenlik Kurumlarına Devlet Primi Giderleri harcamalarının bütçe başlangıç ödeneklerinden fazla gerçekleşeceğinin tahmin edilmesinden dolayı Merkezi Yönetim Bütçesine Dâhil İdarelerden Alınan Bağış ve Yardımların yılsonu itibarıyla planlanandan fazla olacağı öngörülmektedir. (Ek -2)

#### **C- FİNANSMAN**

2012 yılı sonu itibarıyla giderlerin finansman amacıyla borçlanma yapılmayacağı öngörülmektedir.

**IV- TEMMUZ – ARALIK 2012 DÖNEMİNDE YÜRÜTÜLECEK  
FAALİYETLER**

**A-Yatırım Projeleri Uygulamaları**

**1- 2012H032020 Çeşitli Ünitelerin Etüt Projesi**

<b>Proje Başlama Yılı</b>	<b>2012</b>
<b>Proje Bitiş Yılı</b>	2012
<b>Proje Tutarı</b>	1.000.000 TL
<b>Ödenek Miktarı</b>	1.000.000 TL
<b>Eklene</b>	0 TL
<b>Düşülen</b>	0 TL
<b>Toplam Ödenek</b>	1.000.000 TL
<b>Harcama (Ocak – Haziran)</b>	0 TL
<b>Tahmini Harcama (Temmuz-Aralık)</b>	1.000.000 TL

Proje kapsamında Temmuz – Aralık 2012 döneminde ödeneğin tamamı harcanacağı planlanmaktadır.

**2- 2012H032040 Kampus Altyapısı**

<b>Proje Başlama Yılı</b>	<b>2012</b>
<b>Proje Bitiş Yılı</b>	2014
<b>Proje Tutarı</b>	5.000.000 TL
<b>Ödenek Miktarı</b>	500.000 TL
<b>Eklene</b>	0 TL
<b>Düşülen</b>	0 TL
<b>Toplam Ödenek</b>	500.000 TL
<b>Harcama (Ocak – Haziran)</b>	0 TL
<b>Tahmini Harcama(Temmuz-Aralık)</b>	500.000 TL

Proje kapsamında Temmuz – Aralık 2012 döneminde ödeneğin tamamı harcanacağı planlanmaktadır.

**3- 2012H032050 Derslik ve Merkezi Birimler**

<b>Proje Başlama Yılı</b>	<b>2012</b>
<b>Proje Bitiş Yılı</b>	2014
<b>Proje Tutarı</b>	10.000.000 TL
<b>Ödenek Miktarı</b>	3.498.000 TL
<b>Eklene</b>	0 TL
<b>Düşülen</b>	0 TL
<b>Toplam Ödenek</b>	3.498.000 TL
<b>Harcama (Ocak-Haziran)</b>	0 TL
<b>Tahmini Harcama(Temmuz-Aralık)</b>	3.498.000 TL

Proje kapsamında Temmuz – Aralık 2012 döneminde ödeneğin tamamı harcanacağı planlanmaktadır.

#### 4- 2012H032030 Muhtelif İşler

<b>Proje Başlama Yılı</b>	<b>2012</b>
<b>Proje Bitiş Yılı</b>	2012
<b>Proje Tutarı</b>	5.000.000 TL
<b>Ödenek Miktarı</b>	5.000.000 TL
<b>Eklenen</b>	0 TL
<b>Düşülen</b>	0 TL
<b>Toplam Ödenek</b>	5.000.000 TL
<b>Harcama (Ocak – Haziran)</b>	989.769 TL
<b>Tahmini Harcama(Temmuz-Aralık)</b>	4.010.231 TL

Proje kapsamında Temmuz – Aralık 2012 döneminde ödeneğin tamamı harcanacağı planlanmaktadır.

#### **B-Diğer Faaliyetler**

Kalite ve verimliliğin artırılması amacıyla üniversitemizde ve diğer üniversiteler ile eğitim kurumlarında düzenlenen seminer ve etkinliklere azami ölçüde katılım sağlanacak çalışanların bilgi seviyelerini artırıcı çalışmalara ağırlık verilmesi,

Üniversitemizin kuruluşunu müteakip Başbakanımız Sayın Recep Tayyip ERDOĞAN' ın talimatlarıyla başlatılan kampus alanı çalışmalarının ilk kısmı olan Devlet Malzeme Ofisi Bölge Müdürlüğünün bulunduğu D-100 karayolu Göztepe-Üsküdar tarafındaki 204 dönümlük alanın tahsis işlemleri biten arazinin devir teslimi yapılarak tapunun alınması ve arazi tahsis çalışmalarına devam edilmesi,

Üniversitemiz 2014-2018 Stratejik Plan Hazırlıklarına devam edilecektir.

Üniversitemiz 2011-2023 Gelişim Planı Kalkınma Bakanlığına teslim edilmesi,

Veritabanlarına, elektronik dergilere ve kitaplara yerleşke içi ile yerleşke dışından erişilmesi sağlanacak ve yeni veri tabanlarına abone olunması,

Üniversitemiz 2013, 2014 ve 2015 yılı Bütçe ve Yatırım Programının tüm birimlerle koordineli olarak hazırlanması,

2012 yılında Üniversitemize yerleştirilecek öğrencilerin kayıtlarının yapılması,

Bologna sürecine ilişkin çalışmalara devam edilmesi,

KPSS yerleştirmeleriyle Üniversitemize yerleştirilen akademik ve idari personelin atama ve işe başlama işlemlerinin yapılması,

Üniversitemizde Temmuz – Aralık 2012 döneminde yürütülecek faaliyetler olarak belirtilebilir.